



UAB „PLENTPROJEKTAS”

PLANAVIMO ORGANIZATORIUS	KĖDAINIŲ RAJONO SAVIVALDYBĖS ADMINISTRACIJA, J. BASANAVIČIAUS G. 36, 57288 KĖDAINIAI
TERITORIJŲ PLANAVIMO DOKUMENTO PAVADINIMAS	KĖDAINIŲ MIESTO BENDROJO PLANO KEITIMAS
TERITORIJŲ PLANAVIMO RŪŠIS	KOMPLEKSINIS TERITORIJŲ PLANAVIMO DOKUMENTAS VIETOVĖS LYGMENS BENDRASIS PLANAS
RENGIMO ETAPAS	STRATEGINIO PASEKMIŲ APLINKAI VERTINIMO ATASKAITA
TOMAS	III
KOMPLEKSO NR.	0366-BPL

Pareigos	Kvalifikacijos atestato Nr.	Vardas Pavardė	Parašas
Direktorė, PDV	22386	Audrutė Sirtautienė	
PV	ATP413	Laimutė Janulienė	
PDV	A722	Gailutė Zimnickienė	
PDV	TPV0055	Aurelija Čergelienė	
PDV	2944	Algirdas Steponavičius	
TSPS	0027	Andrius Petruškevičius	
Architektė	A2207	Lina Norkienė	
Inžinierė	-	Greta Sriubė	
Geografė	-	Aurelija Gustaitė	

TURINYS

1. ĮVADAS	3
2. KĖDAINIŲ MIESTO BENDROJO PLANO KEITIMO BENDRIEJI DUOMENYS, TIKSLAI IR UŽDAVINIAI	4
3. KĖDAINIŲ MIESTO TERITORIJOS BENDROJO PLANO KEITIMO BENDRŪJŲ SPRENDINIŲ SAŠAJA SU KITAIŠ PLANAIŠ	7
4. KĖDAINIŲ MIESTO APLINKOS BŪKLĖ IR JOS POKYČIAI JEIGU PLANAS NEBUS ĮGYVENDINTAS	13
5. TERITORIJŲ, KURIOS GALI BŪTI REIKŠMINGAI PAVEIKTOS, APLINKOS CHARAKTERISTIKOS	38
6. TARPTAUTINIŲ, EUROPOS SĄJUNGOS ARBA NACIONALINIŲ LYGMENIŲ NUSTATYTI APLINKOS APSAUGOS TIKSLAI	46
7. KĖDAINIŲ MIESTO BENDROJO PLANO KONCEPCIJOS ALTERNATYVOS	49
8. GALIMOS REIKŠMINGOS PASEKMĖS APLINKAI	59
9. PRIEMONĖS NEIGIAMOMS PASEKMĖMS IŠVENGTI, SUMAŽINTI AR KOMPENSUOTI	66
10. VERTINIMO APRAŠYMAS.	67
11. NUMATYTŲ TAIKYTI STEBĖSENOS PRIEMONIŲ APRAŠYMAS.	67
12. SANTRAUKA	68

GRAFINĖ DALIS

- 1 variantas. Konceptijos brėžinys**
- 2 variantas. Konceptijos brėžinys**

0366-BPL	Lapas	Lapų	Laida
	2	69	0

1. ĮVADAS

Strateginio pasekmių aplinkai vertinimo objektas – keičiamas Kėdainių miesto bendrasis planas. Kėdainių miesto bendrojo plano keitimo planavimo pagrindas - Kėdainių rajono savivaldybės tarybos 2017 m. rugšėjo 28 d. sprendimas Nr. TS-175 „Dėl Kėdainių miesto bendrojo plano keitimo pradžios ir planavimo tikslų“. Rengiamo Kėdainių miesto teritorijos bendrojo plano keitimo strateginis pasekmių aplinkai vertinimas (SPAV) atliekamas teritorijos vystymo bendrųjų sprendinių formavimo rengimo stadijoje. Šio vertinimo tikslas yra, remiantis strateginio pasekmių aplinkai vertinimo apimties nustatymo dokumentu, įvertinti jame įvardijamų aplinkos komponentų ir jiems būdingų tendencijų bei probleminių teritorijų galimus reikšmingus teigiamus bei neigiamus pokyčius, kurie gali įvykti įgyvendinus miesto teritorijos bendrojo plano koncepcijos sprendinius SPAV ataskaita yra rengiama remiantis 2004m. rugpjūčio 18 d. Lietuvos Respublikos Vyriausybės patvirtintu „Planų ir programų strateginio pasekmių aplinkai vertinimo tvarkos aprašu“.

SPAV ataskaitoje yra pateikiama vertinamų teritorijų aplinkos ir kultūros vertybių būklė bei galimi jos pokyčiai įgyvendinus teritorijos bendrojo plano koncepcijos sprendinius. Analizuojama bendroji erdvinė miesto teritorijos kompozicija bei funkcinių teritorijos naudojimo prioritetų erdvinė sklaida. Ataskaitoje didelis dėmesys skiriamas gamtosaugines problemas generuojantiems veiksniams bei besiformuojančioms potencialiai probleminėms situacijoms. Sprendinių poveikio aplinkai vertinimo (SPAV) ataskaitos tikslas – įvertinti Kėdainių miesto teritorijos bendrojo plano keitimo bendrųjų sprendinių formavimo stadijoje numatytų teritorijos vystymo tipų ir naudojimo funkcinių prioritetų įgyvendinimo pasekmes teritorijoms, kurios yra išvardintos strateginiame pasekmių aplinkai vertinimo apimties nustatymo dokumente.

Kėdainių miesto bendrojo plano keitimo SPAV apimties nustatymo dokumentas buvo parengtas ir pateiktas SPAV subjektams 2019 m. gegužės mėn. Atsižvelgus į SPAV subjektų pastabas, vadovaujantis planų ir programų strateginio pasekmių aplinkai vertinimo tvarkos aprašu, patvirtintu LRV 2004-08-18 nutarimu Nr. 967 ir pagal apimties nustatymo dokumentą parengta ši ataskaita.

TPD pavadinimas - Kėdainių miesto bendrojo plano keitimas

Planavimo pagrindas - Sprendimas dėl TPD rengimo pradžios ir planavimo tikslų (Nr.REG51713; 2017-11-20)

Planavimo organizatorius - Kėdainių rajono savivaldybės administracija

Rengėjas - UAB "PLENTPROJEKTAS"

0366-BPL	Lapas	Lapų	Laida
	3	69	0

2. KĖDAINIŲ MIESTO BENDROJO PLANO KEITIMO BENDRIEJI DUOMENYS, TIKSLAI IR UŽDAVINIAI

Kėdainių miesto bendrojo plano keitimo tikslus ir uždavinius nustatė Kėdainių miesto bendrojo plano keitimo darbų programa, patvirtinta Kėdainių rajono savivaldybės administracijos direktorius 2017 m. lapkričio 8 d. įsakymu AD-1-1296. Pagrindinis miesto bendrojo plano keitimo tikslas – sudaryti palankias sąlygas Kėdainių miesto teritorijos darniam vystymuisi, užtikrinant prielaidas teigiamai ekonominei ir socialinei raidai, nepadarant žalos aplinkai.

Pagrindiniai Kėdainių miesto bendrojo plano keitimo tikslai:

- sudaryti sąlygas darniai Kėdainių miesto teritorijos raidai, nuosekliai erdvinės ir funkcinės integracijos politikai įgyvendinti, teritorijų sanglaudai, kompleksiskai spręsti socialinius, ekonominius, ekologinius uždavinius;
- nustatyti gyvenamųjų rajonų, inžinerinės ir socialinės infrastruktūros, kitų socialinės ekonominės veiklos sričių vystymo ir įgyvendinimo gaires, numatyti plėtrai reikalingas teritorijas;
- numatyti Kėdainių miesto gamtinio ir kultūrinio kraštovaizdžio savitumo, gamtos ir nekilnojamojo kultūros paveldo išsaugojimą, tikslingą naudojimą ir pažinimą, ekologiškai pusiausvyrai būtino gamtinio karkaso formavimą;
- kurti sveiką, saugią, darnią gyvenamąją aplinką ir visavertes gyvenimo sąlygas;
- sudaryti sąlygas privačioms investicijoms, kuriančioms socialinę ir ekonominę gerovę;
- derinti fizinių ir juridinių asmenų ar jų grupių, savivaldybės ir valstybės interesus dėl teritorijos naudojimo ir veiklos plėtojimo teritorijoje sąlygų.

Kėdainių miesto bendrojo plano keitimo uždaviniai:

- suformuoti planavimo lygmenį atitinkančias teritorijos funkcinės ir erdvinės plėtros kryptis;
- optimizuoti planuojamos teritorijos urbanistinę struktūrą, socialinę ir inžinerinę infrastruktūrą;
- numatyti racionalaus žemės gelmių išteklių, žemės ūkio naudmenų, miškų, kitų gamtos išteklių išsaugojimo ir naudojimo, gamtinio karkaso ir ekologiškai pagrįstos žemės naudojimo teritorinės struktūros formavimo, gamtos ir nekilnojamojo kultūros paveldo, kraštovaizdžio ir biologinės įvairovės išsaugojimo priemones;
- detalizuoti aukštesnio lygmens kompleksinio teritorijų planavimo dokumentų sprendinius.

	Lapas	Lapų	Laida
0366-BPL	4	69	0

Kėdainių miesto bendrojo plano keitimo papildomi uždaviniai:

- išlaikant galiojančiame Bendrajame plane nustatytą prioritetinį miesto plėtros tikslą ir priemones jam įgyvendinti papildyti jas numatant aktyvesnį visuomenės įtraukimą į Bendrojo plano sprendinių stebėseną ir įgyvendinimą;
- derinti Bendrojo plano sprendinius su aplinkinių miestelių ir kaimų bendrųjų planų sprendiniais ir su parengtais gretimų teritorijų planavimo dokumentais;
- išnagrinėti Kėdainių miesto šiaurinio aplinkkelio integracijos ir panaudojimo galimybes;
- išnagrinėti buvusio Kėdainių aerodromo teritorijos netaršiai gamybinei ir komercinei veiklai klausimą, atitinkamai spręsti galimus urbanistinės struktūros keitimo prioritetus;]
- numatyti koordinuotos miesto ir priemiesčio plėtros (tarp Kėdainių miesto ir naujų gyvenamųjų teritorijų Janušavos, Varėnų, Keleriškių kaimuose) įgyvendinimo priemonės;
- patikslinti Bendrajame plane nustatytą žemės naudojimo reglamentavimą pagal galiojančius teisės aktus. Rengti Bendrojo plano sprendinius masteliu M 1:10 000;
- detalizuoti aktualiausių miesto dalių (senamiestis, buv. aerodromo teritorija) sprendinius masteliu 1:5 000;
- nustatyti ir patikslinti galimas veiklas Bendrajame plane pažymėtose iki 2020 metų žemės ūkio ir kitose neužstatomose teritorijose;
- suformuoti sąlygas atsirasti subalansuotai transporto sistemai, leidžiančiai pasiekti užsibrėžtus darnaus judumo tikslus, transporto būdams pirmenybę teikti atsižvelgiant į konkrečią miesto zoną, atitinkamai įvertinti visų miesto gatvių kategorijas, plėsti inžinerinę infrastruktūrą prioritetinėse miesto periferinėse zonose – Dotnuvos, Pelėdnagių, Josvainių ir Vilainių kryptimis;
- tikslinti specifinius atskirų miesto rajonų savitumo bruožus, ypatingą dėmesį skiriant periferiniams centrams formuoti ar stiprinti, sovietinės statybos rajonų patrauklumui didinti;
- nustatyti platesnes galimybes aukštą pridėtinę vertę kuriančių veiklų sukūrimui, numatyti tam tinkamas teritorijas;
- tikslinti sodų konversijos į gyvenamuosius rajonus galimybes, nustatyti specifinius reglamentus, mokesčių politiką, skatinti konsoliduoti teritorijas;
- parengti kompleksiškus sovietinės statybos rajonų atnaujinimo sprendimus. Numatyti priemones ir išteklius bei valdymo mechanizmą šiems Bendrojo plano sprendiniams realizuoti;
- peržiūrėti darbo vietų ir gyvenamųjų teritorijų subalansavimo priemones, numatant tvarią miesto plėtrą ir ją užtikrinančius Bendrojo plano sprendinius;
- tiksliau apibrėžti darbo vietų ir paslaugų kūrimo gyvenamuosius rajonuose galimybes;
- konkretizuoti konversijos privalomumą atskirose nebenaudojamose ar neefektyviai naudojamose pramonės teritorijose, nustatyti pagrindinius reglamentus konvertuojamoms teritorijoms;
- nustatyti pramonės rajonų tolesnės veiklos prioritetus ir reglamentus;
- peržiūrėti ir patikslinti teritorijas ir reglamentus, kur pagal Bendrąjį planą pramonės ir sandėliavimo veiklos nėra galimos, nors jos egzistuoja ir galėtų būti plėtojamos ateityje;
- nustatyti naujų prekybos centrų statybos galimybes ir reglamentus pagal šių centrų tipologiją, bendrą plotą ir numatomą poreikį;
- atlikti gamtinio karkaso lokalizacijos Kėdainių mieste korektūrą;
- aiškiai apibrėžti gamtinio karkaso teritorijų reglamentavimą, kitos paskirties žemės sklypuose turi būti nustatomi reglamentai procesams urbanizuotame gamtiniame karkase

	Lapas	Lapų	Laida
0366-BPL	5	69	0

- reguluoti; esant poreikiui nustatyti didesnius užstatymo tankius taikant kitas kraštovaizdžio naudojimo gerinimo ir ekologinio kompensavimo priemones;
- fiksuoti gamtinio karkaso ir urbanizuojamų teritorijų sąlyčio zonas, teritorijas, kurių nenumatoma užstatyti. Gamtinio karkaso elementus nagrinėti didesnio tikslumo masteliu naudojant tam reikalingą tiriamąją ir pagrindžiamąją medžiagą.
 - savaiminiai arba urbanistinius reikalavimus pažeidžiantys medžiai ar neorganizuotos jų grupės urbanistinėje aplinkoje negali būti absoliučios apsaugos objektu;
 - patikslinti intensyviai ir ekstensyviai naudojimui įrengiamų želdynų teritorijas detalizuojant galimą urbanizaciją ten, kur urbanizuotų teritorijų Bendrasis planas nefiksavo;
 - suskaidyti teritorijas į urbanistinius segmentus nustatant diferencijuotą želdynų poreikio normatyvą;
 - formuoti urbanizuotų teritorijų apsauginių želdinių sistemas;
 - visuomeniniuose centruose, darbo vietų aplinkoje ir žmonių susikaupimo vietose numatyti teritorijas kokybiškiems želdynams. Plėsti jų funkcinio naudojimo turinį, didinti atraktivumą;
 - planuoti želdynų, esančių Nevėžio slėnyje, sistemas, miesto žaliųjų jungčių su Babėnų miškų plėtra, sukurti miesto miškų tvarkymo ir naudojimo programą, orientuotą į poilsio (rekreacinių) miškų formavimą;
 - senamiestyje ir kitose intensyviai užstatytose teritorijose numatyti specifinius reikalavimus atitinkančias žaliąsias erdves taikant netradicines priemones;
 - nustatyti želdynų valdymo principus tinkamai įvardijant atskirusius ir priklausomuosius želdynus;
 - nustatyti privalomuosius rodiklius želdynų plotams atsižvelgiant į želdinių tipą;
 - nustatyti reglamentus Senamiesčio ir kitų kultūros vertybių apsaugos zonose esančioms teritorijoms integruojant specialiuosius paveldosauginius reikalavimus, kurių didžioji dalis nustatyta specialiuosiuose planuose;
 - pasiūlyti Senamiesčio apžvalgos vietas, nustatyti miestovaizdžio, atsiveriančio nuo jų, formavimo principus;
 - nustatyti principus, kuriais būtų vadovaujama, skatinant gyvenamojo būsto išlikimą ir didėjimą Senamiestyje;
 - atsižvelgiant į naujus demografinius duomenis išanalizuoti realius naujos socialinės infrastruktūros (švietimo, sveikatos, kultūros ir sporto) objektų poreikius;
 - nustatyti efektyviausius socialinių paslaugų teikimo būdus;
 - numatyti teritorijas socialinės infrastruktūros plėtrai;
 - sudaryti sąlygas atsirasti integruotai susisiekimo sistemai, apjungiančiai visas judumo formas (viešojo transporto, pėsčiųjų ir dviračių, individualaus transporto), kurios tarpusavyje nekonkuruoja, o papildo viena kitą;
 - optimizuoti viešojo transporto judėjimo schemą. Naujas viešojo transporto maršrutus numatyti tik tuo atveju, jei iš esmės bus keičiami urbanistiniai sprendiniai;
 - intensyviau plėsti dviračių takų tinklą, nustatyti probleminius dviračių takų mazgus ir ruožus, numatyti infrastruktūros plėtos prioritetus;
 - peržiūrėti inžinerinės infrastruktūros plėtos prioritetus, siekiant užtikrinti infrastruktūros poreikius esamose užstatytose ir jau pradėtose užstatyti teritorijose
 - įvertinus skirtingą investicijų poreikį bei atsižvelgiant į miesto plėtos prioritetus miesto teritoriją suskirstyti į zonas, kurioms pagal miesto plėtos prioritetus būtų nustatomi diferencijuoti infrastruktūros plėtos mokesčiai;
 - konkrečiau apibrėžti miesto plėtos prioritetus, urbanistinės struktūros centrus;

0366-BPL	Lapas	Lapų	Laida
	6	69	0

- įvertinus skirtingą investicijų poreikį bei atsižvelgiant į miesto plėtros prioritetus, miesto teritoriją suskirstyti į zonas, kurioms būtų nustatomi skirtingi pagal miesto plėtros prioritetus diferencijuoti infrastruktūros plėtros mokesčiai;
- telktis ties Bendrojo plano sprendiniuose numatytų prioritetinių plėtros kryptių įgyvendinimu – vidinių, jau užstatytų teritorijų efektyvesniu panaudojimu ir trimis aktyviausiai plėtojamomis vakarų, šiaurės vakarų ir šiaurės rytų kryptimis.
- Rengiant Bendrojo plano keitimą būtina tęsti raidos kryptis, numatytas Bendrojo plano koncepcijoje iki 2020 metų, siekiant užtikrinti gyventojų interesus, pradėtų darbų ir statybų tęstinumą, investicijų stabilumą, palaikyti bendradarbiavimą ir partnerystės ryšius su kaimyninėmis savivaldybėmis darniai miesto plėtrai užtikrinti. Rengėjas privalo įvertinti aukštesnio lygmens kompleksinio teritorijų planavimo dokumentų, patvirtintų įsigaliojus Bendrajam planui, sprendinius.

Kėdainių miesto bendrojo plano keitimo metu bus patikslinta Kėdainių miesto teritorijos naudojimo strategija, funkcinų prioritetų sklaida ir tvarkymo principai bei zoniniai žemės naudojimo reikalavimai (tarp jų – urbanizuotų ir urbanizuojamų teritorijų maksimalios plėtros parametrai, kraštovaizdžio vertybių išsaugojimo ir kiti režimai), savivaldos reikšmės saugomi objektai ir teritorijos, infrastruktūros objektai, gyvenamųjų vietovių sistemos hierarchija – urbanistinių centrų sistema ir funkciniai ryšiai tarp jų. Šie prioritetai leis numatyti ir apibrėžti darnią socialinės ir ekonominės miesto plėtros raidą bei nustatyti gamtinės aplinkos apsaugos ir vystymo principus. Kėdainių miesto teritorijos bendrojo plano pakeitimuose numatytos kraštovaizdžio tvarkymo priemonės užtikrins miesto ir jo artimiausios aplinkos ekologinę pusiausvyrą, gamtinio karkaso ir ekologinio tinklo struktūrinių elementų apsaugą ir formavimą. Bus tobulinama susiklosčiusi erdvinė miesto teritorijos struktūra bei esama urbanistinė sistema, plėtojama inžinerinė, susisiekimo ir kitokia infrastruktūra, formuojamos želdynų sistemos.

3. KĖDAINIŲ MIESTO TERITORIJOS BENDROJO PLANO KEITIMO BENDRŲJŲ SPRENDINIŲ SAŠAJA SU KITAIŠ PLANAIŠ

Kėdainių miesto teritorijos bendrojo plano keitimas rengiamas, vadovaujantis Nutarimu Dėl Lietuvos Respublikos Vyriausybės 2003m. rugsėjo 11d. nutarimo Nr.1160 “Dėl Nacionalinės darnaus vystymosi strategijos patvirtinimo ir įgyvendinimo” pakeitime nustatytais šalies raidos tikslais ir principais bei jų įgyvendinimo prioritetais, prisilaikant Lietuvos Respublikos teritorijos bendrojo plano bei Kėdainių rajono plėtros strateginio plano iki 2020 metų sprendinių.

Kėdainių miesto bendrojo plano keitimas rengiamas vadovaujantis Lietuvos Respublikos įstatymais, Vyriausybės nutarimais, taisyklėmis ir kitais norminiais dokumentais, reglamentuojančiais teritorijų planavimą, o taip pat bendrojo plano darbų programoje ir institucijų išduotose planavimo sąlygose nurodytais teisės aktais.

	Lapas	Lapų	Laida
0366-BPL	7	69	0

Bendrieji planai:

1. Lietuvos Respublikos teritorijos bendrasis planas. T00052507 (100002000075);
2. Kauno apskrities teritorijos bendrasis (generalinis) planas, patvirtintas Lietuvos Respublikos Vyriausybės 2008-12-03 nutarimu Nr. 1310;
3. Kėdainių miesto bendrasis planas. patvirtintas Kėdainių rajono savivaldybės tarybos 2010 m. rugsėjo 24 d. sprendimu Nr. TS-274 (T00026601 (000532000044)).

Specialieji teritorijų planavimo dokumentai:

1. Kėdainių rajono strateginis plėtros planas (patvirtintas 2012-02-10 Nr. TS-3)
2. Kėdainių miesto Josvainių gatvės daugiabučių gyvenamųjų namų kvartalo detalusis planas (T00079170)
3. Kauno apskrities miškų tvarkymo schema (T00078559)
4. Nacionalinis kraštovaizdžio tvarkymo planas (T00077225)
5. Kėdainių senamiesčio 86-ojo kvartalo (teritorija tarp Sodų, S. Jaugelio Telegos ir Skongalio gatvių bei Nevėžio upės) detalusis planas (T00077139)
6. Specialusis susisiekimo komunikacijų, reikalingų sunkiasvoriams ir didžiagabaričiams bei kitiems kroviniams vežti naujos atominės elektrinės statybai, planas (T00074907)
7. Kėdainių rajono savivaldybės nekilnojamojo kultūros paveldo tinklų schema (T00054260 (100002000285))
8. Nacionalinių vandens turizmo trasų specialusis planas (T00053907 (100002000240))
9. Kauno apskrities nekilnojamojo kultūros paveldo tinklų schema (T00054256 (100002000281))
10. Nacionalinio lygmens autoturizmo specialusis planas (T00053906 (100002000239))
11. Inžinerinės infrastruktūros kūrimo Kėdainių miesto pramonės rajone detalusis planas
12. Kėdainių rajono savivaldybės vietinės reikšmės viešųjų kelių tinklo išdėstymo žemėtvarkos schema
13. Vietinės reikšmės vidaus kelių Kėdainių rajone specialusis planas
14. Kėdainių senamiesčio (unikalus kodas Kultūros vertybių registre 16074) nekilnojamojo kultūros paveldo apsaugos specialusis planas - teritorijos ir apsaugos zonos ribų planas, patvirtinta Lietuvos Respublikos kultūros ministro 2014-05-23 įsakymu Nr. ĮV-362.

Istatymai, kiti teisės aktai:

1. Lietuvos Respublikos žemės įstatymas;
2. Lietuvos Respublikos teritorijų planavimo įstatymas;
3. Lietuvos Respublikos vandens įstatymas;
4. Lietuvos Respublikos miškų įstatymas;
5. Lietuvos Respublikos želdynų įstatymas;
6. Lietuvos Respublikos laukinės augalijos įstatymas;
7. Lietuvos Respublikos žemės gelmių įstatymas;
8. Lietuvos Respublikos laukinės gyvūnijos įstatymas;
9. Lietuvos Respublikos Atliekų tvarkymo įstatymas;
10. Specialiosios žemės ir miško naudojimo sąlygos, patvirtintos Lietuvos Respublikos Vyriausybės 1992-05-12 nutarimu Nr. 343 „Dėl specialiųjų žemės ir miško naudojimo sąlygų patvirtinimo“ ir jų pakeitimai;

	Lapas	Lapų	Laida
0366-BPL	8	69	0

11. Lietuvos Respublikos aplinkos apsaugos įstatymas;
12. Lietuvos Respublikos saugomų teritorijų įstatymas;
13. Miško žemės pavertimo kitomis naudmenomis ir kompensavimo už miško žemės pavertimą kitomis naudmenomis tvarkos aprašas, patvirtintas Lietuvos Respublikos Vyriausybės 2011-09-28 nutarimu Nr. 1131 „Dėl Miško žemės pavertimo kitomis naudmenomis ir kompensavimo už miško žemės pavertimą kitomis naudmenomis tvarkos aprašo ir kai kurių Lietuvos Respublikos Vyriausybės nutarimų pripažinimo netekusiais galios“;
14. Planų ir programų strateginio pasekmių aplinkai vertinimo tvarkos aprašas, patvirtintas Lietuvos Respublikos Vyriausybės 2004-08-18 nutarimu Nr. 967 „Dėl Planų ir programų strateginio pasekmių aplinkai vertinimo tvarkos aprašo patvirtinimo“ (aktuali redakcija, patvirtinta 2011-04-27 LRV galioja nuo 2011-05-01);
15. Valstybinio atliekų tvarkymo 2014-2020 metų plano nuostatos, patvirtintos Lietuvos Respublikos Vyriausybės 2002-04-12 nutarimu Nr. 519;
16. Lietuvos Respublikos Vyriausybės 1997-12-29 nutarimas Nr. 1486 „Dėl naujų draustinių įsteigimo ir draustinių sąrašų patvirtinimo“;
17. Bendrųjų buveinių ar paukščių apsaugai svarbių teritorijų nuostatai, patvirtinti Lietuvos Respublikos Vyriausybės 2004-03-15 nutarimu Nr. 276;
18. Visuomenės informavimo ir dalyvavimo teritorijų planavimo procese nuostatai, patvirtinti Lietuvos Respublikos Vyriausybės 1996-09-18 nutarimu Nr. 1079 (aktuali redakcija patvirtinta 2013-12-18 LRV galioja nuo 2014-01-01);
19. Ūkinės veiklos teritorijų ekogeologinių sąlygų vertinimo rekomendacijos, patvirtintos Lietuvos geologijos tarnybos direktoriaus 2010-12-16 įsakymu Nr. 1-248;
20. Atliktų valstybinių geologinių tyrimų rezultatai, apibendrinti ataskaitoje „Vilniaus miesto inžinerinių geologinių duomenų bazės sukūrimas“ (S.Stankevičiūtė, R.Guobytė, Lietuvos geologijos tarnyba, 2012, Tarnybos fondas Nr. 17108);
21. Požeminio vandens vandenviečių apsaugos zonų nustatymo tvarkos aprašas, patvirtintas Lietuvos Respublikos aplinkos ministro 2015-12-14 įsakymu Nr. D1-912 „Dėl Požeminio vandens vandenviečių apsaugos zonų nustatymo tvarkos aprašo patvirtinimo“;
22. Gamtinio karkaso nuostatai, patvirtinti Lietuvos Respublikos aplinkos ministro 2007-02-14 įsakymu Nr. D1-96 „Dėl Gamtinio karkaso nuostatų patvirtinimo“ ir jo pakeitimai;
23. Gamtos paveldo objektų nuostatai, patvirtinti Lietuvos Respublikos aplinkos ministro 2005-04-19 įsakymu Nr. D1-214;
24. Lietuvos Respublikos aplinkos ministro 2001-11-07 įsakymas Nr. 540 „Dėl Paviršinių vandens telkinių apsaugos zonų ir pakrančių apsaugos juostų nustatymo tvarkos aprašo patvirtinimo“ ir jo pakeitimai;
25. Atliekų tvarkymo taisyklės, patvirtintos Lietuvos Respublikos aplinkos ministro 1999-07-14 įsakymu Nr. 217 „Dėl atliekų tvarkymo taisyklių patvirtinimo“;
26. Saugomų teritorijų nuostatai, saugomų teritorijų individualūs apsaugos reglamentai;
27. Lietuvos Respublikos miškų valstybės kadastro, Lietuvos Respublikos saugomų teritorijų valstybės kadastro, Lietuvos Respublikos upių, ežerų ir tvenkinių vastybės kadastro duomenys;
28. Žemės gelmių registro duomenys apie kietųjų naudingųjų iškasenų telkinių išdėstymą ir išžvalgymo laipsnį ir požeminio vandens telkinių ir jų apsaugos zonų išdėstymą;

0366-BPL	Lapas	Lapų	Laida
	9	69	0

29. Valstybinio aplinkos monitoringo duomenys;
30. Kraštovaizdžio formavimo gairės keliams ir geležinkeliams;
31. Europos kraštovaizdžio konvencija;
32. Ministrų komiteto rekomendacija CM/Rec(2008) 3 valstybės narėms dėl Europos kraštovaizdžio konvencijos įgyvendinimo gairių (priimta Ministrų komiteto 2008-02-06 1017-ajame posėdyje);
33. Europos laukinės gamtos ir gamtinės aplinkos apsaugos konvencija (Bernas, 1994);
34. Biologinės įvairovės konvencija (Rio de Žaneiras, 1995);
35. Lietuvos Respublikos aplinkos ministro 2007-12-21 įsakymas Nr. D1-694 „Dėl atskirųjų rekreacinės paskirties želdynų plotų normų ir priklausomųjų želdynų normų (plotų) nustatymo tvarkos aprašo patvirtinimo“;
36. Kelių techninis reglamentas KTR 1.01:2008;
37. Lietuvos Respublikos civilinių aerodromų projektavimo, statybos ir naudojimo specialieji reikalavimai, patvirtinti Lietuvos Respublikos susisiekimo ministro ir aplinkos ministro 2000-02-23 įsakymu Nr. 42/69, III skyrius Kliūčių ribojimas ir apskaita;
38. Gamtinių dujų skirstomųjų dujotiekių apsaugos taisyklės;
39. Lietuvos Respublikos aplinkos ministro 2007-04-02 įsakymu Nr. 1D-193 patvirtintas „Paviršinių nuotekų tvarkymo reglamentas“;
40. Vilniaus senamiesčio paveldotvarkos projekto koncepcija, patvirtinta Kultūros ministerijos 2012-06-29 raštu Nr. S2-1673;
41. Lietuvos Respublikos Vyriausybės 2012-05-29 nutarimas Nr. 625 „Dėl aviacijai galinčių kliudyti statinių statybos bei rekonstravimo ir įrenginių įrengimo derinimo tvarkos aprašo patvirtinimo“;
42. Lietuvos kariuomenės vado 2016-02-22 įsakymas Nr. V-217 „Dėl Lietuvos Respublikos teritorijų, kuriose gali būti ribojami vėjo elektrinių (aukštų statinių) projektavimo ir statybos darbai, žemėlapio patvirtinimo“;
43. Lietuvos Respublikos energetikos ministro 2014-01-28 įsakymu Nr. 1-12 patvirtintos Magistralinio dujotiekio įrengimo taisyklės;
44. Lietuvos Respublikos energetikos ministro 2010-07-16 įsakymu Nr. 1-213 patvirtintos Magistralinių dujotiekių apsaugos taisyklės;
45. Lietuvos Respublikos energetikos ministro 2011-12-20 įsakymu Nr. 1-309 patvirtintos Elektros linijų ir instaliacijos įrengimo taisyklės;
46. Lietuvos Respublikos energetikos ministro 2012-02-03 įsakymu Nr. 1-22 patvirtintos Elektros įrenginių įrengimo bendrosios taisyklės;
47. Lietuvos Respublikos energetikos ministro 2010-03-29 įsakymu Nr. 1-93 patvirtintos Elektros tinklų apsaugos taisyklės;
48. Lietuvos Respublikos sveikatos apsaugos ministro 2004-08-19 įsakymu Nr. V-586 patvirtintos „Sanitarinių apsaugos zonų ribų nustatymo ir režimo taisyklės“;
49. Lietuvos Respublikos aplinkos ministro ir Lietuvos Respublikos sveikatos apsaugos ministro 2010-07-07 įsakymas Nr. D1-585/V-611 „Aplinkos oro užterštumo sieros dioksidu, azoto dioksidu, azoto oksidais, benzenu, anglies monoksidu, švinu, kietosiomis dalelėmis ir ozonu normos“;

	Lapas	Lapų	Laida
0366-BPL	10	69	0

50. Lietuvos Respublikos aplinkos ministro ir Lietuvos Respublikos sveikatos apsaugos ministro 2000-10-30 įsakymas Nr. 471/582 „Dėl teršalų, kurių kiekis aplinkos ore vertinamas pagal Europos Sąjungos kriterijus, sąrašo patvirtinimo ir ribinių aplinkos oro užterštumo verčių nustatymo“;
51. Lietuvos Respublikos sveikatos apsaugos ministro 2007-12-21 įsakymu Nr. V-1055 patvirtintos Lietuvos higienos normos HN 92:2007 „Paplūdimiai ir jų maudyklų vandens kokybė“;
52. Lietuvos higienos norma 60:2015 „Pavojingųjų cheminių medžiagų ribinės vertės dirvožemyje“;
53. Lietuvos Respublikos aplinkos ministro 2008-04-30 įsakymu Nr. D1-230 patvirtinti „Cheminėmis medžiagomis užterštų teritorijų tvarkymo aplinkos apsaugos reikalavimai“;
54. Lietuvos higienos norma HN 80:2015 „Elektromagnetinis laukas gyvenamojoje aplinkoje. Parametrų normuojamos vertės ir matavimo reikalavimai 10 kHz– 300 GHz dažnių juostose“, patvirtinta Lietuvos Respublikos sveikatos apsaugos ministro 2011-03-02 įsakymu Nr. V-199 „Dėl Lietuvos higienos normos HN 80:2015 „Elektromagnetinis laukas gyvenamojoje aplinkoje. Parametrų normuojamos vertės ir matavimo reikalavimai 10 kHz– 300 GHz radijo dažnių juostoje“ patvirtinimo“;
55. Lietuvos Respublikos sveikatos apsaugos ministro 2011-07-29 įsakymu Nr. V-737 patvirtintos Lietuvos higienos normos HN 47:2011 „Asmens sveikatos priežiūros įstaigos: bendrieji sveikatos saugos reikalavimai“;
56. Lietuvos Respublikos sveikatos apsaugos ministro 2011-08-10 įsakymu Nr. V-773 patvirtintos Lietuvos higienos normos HN 21:2011 „Mokykla, vykdanči bendrojo ugdymo programas. Bendrieji sveikatos saugos reikalavimai“;
57. Gaisrinės saugos normos teritorijų planavimo dokumentams rengti, patvirtintos Lietuvos Respublikos aplinkos ministro ir PAGD prie VRM direktoriaus 2013-12-31 įsakymu Nr. D1-995/1-312;
58. Priešgaisrinės apsaugos užtikrinimo standartas, patvirtintas Lietuvos Respublikos Vyriausybės 2013-04-17 nutarimu Nr. 354;
59. Kompleksinio teritorijų planavimo dokumentų rengimo taisyklės.

3.1. KĖDAINIŲ MIESTO TERITORIJOS BENDROJO PLANO KEITIMO DOKUMENTAI

Kėdainių miesto bendrojo plano keitimas rengiamas vadovaujantis 2017-11-20 Sprendimu dėl TPD rengimo pradžios ir planavimo tikslų TPD Nr. K-VT-53-17-629.

Planavimo sąlygos, pasiūlymai ir kiti dokumentai dėl Kėdainio miesto bendrojo plano keitimo:

1. Kėdainių rajono savivaldybės administracijos direktoriaus įsakymas: „Dėl Kėdainių miesto bendrojo plano keitimo planavimo darbų programos tvirtinimo“ (TPDRIS sistemoje REG51730);

	Lapas	Lapų	Laida
0366-BPL	11	69	0

**KĖDAINIŲ MIESTO BENDROJO PLANO KEITIMAS.
STRATEGINIO PASEKMIŲ APLINKAI VERTINIMO ATASKAITA**

2. Kėdainių rajono savivaldybės administracijos 2017-12-01 teritorijų planavimo sąlygos Nr. TPDRIS sistemoje REG52153;
3. Kultūros paveldo departamento prie Kultūros ministerijos 2017-11-23 teritorijų planavimo sąlygos Nr. TPDRIS sistemoje REG52268;
4. Lietuvos automobilių kelių prie Susisiekimo ministerijos 2017-11-24 teritorijų planavimo sąlygos Nr. TPDRIS sistemoje REG52321;
5. Lietuvos automobilių kelių prie Susisiekimo ministerijos 2017-11-24 teritorijų planavimo sąlygos Nr. TPDRIS sistemoje REG52326;
6. Nacionalinis visuomenės sveikatos centras prie Sveikatos apsaugos ministerijos 2017-11-27 teritorijų planavimo sąlygos Nr. TPDRIS sistemoje REG52466, priedas Nr. BSV.2-6155(17.7.4.2.23);
7. AB „Energijos skirstymo operatorius“ 2017-11-28 teritorijų planavimo sąlygos TPDRIS sistemoje REG52544;
8. Aplinkos apsaugos agentūros 2017-11-29 teritorijų planavimo sąlygos TPDRIS sistemoje REG52746, priedas Nr.(7)-1.7-5126, priedas Nr.R2-2019 ;
9. AB LITGRID 2017-11-30 teritorijų planavimo sąlygos Nr. TPDRIS sistemoje REG52839;
10. AB Telia Lietuva 2017-11-24 teritorijų planavimo sąlygos Nr. TPDRIS sistemoje REG85863;
11. AB LITGRID 2017-11-30 teritorijų planavimo sąlygos Nr. TPDRIS sistemoje REG52839;

Bendrojo plano keitimo bendrieji sprendiniai su aukščiau išvardintais įstatymais ir planavimo dokumentais yra susijusi hierarchiniais ryšiais per tikslų, uždavinių bei sprendinių detalizavimą bei vertinimą. Kėdainių miesto bendrojo plano keitimo bendrųjų sprendinių dalis bei atliekamas SPAV vertinimas aukščiau pateiktiems planavimo dokumentams neprieštarauja.

0366-BPL	Lapas	Lapų	Laida
	12	69	0

4. KĖDAINIŲ MIESTO APLINKOS BŪKLĖ IR JOS POKYČIAI JEIGU PLANAS NEBUS ĮGYVENDINTAS

Aktualu išsigryninti miesto aplinkos būklę ir numatyti galimus pokyčius, jeigu Kėdainių miesto bendrasis plano keitimas nebus įgyvendintas.

Esamos būklės ir jos pokyčių apžvalga Kėdainių mieste parengta pagal bendrojo plano keitimo esamos būklės analizę, vykdytą gyventojų apklausą ir patvirtintą Kėdainių miesto plėtros strategiją iki 2030 metų.

4.1. MIESTO STRUKTŪROS DALYS

Kėdainių miesto struktūros savitumas yra nulemtas gamtinių ir urbanistinių struktūrų, o identitetą formuoja reprezentuojanti miesto centrinė dalis – Kėdainių senamiesčio teritorija, kaip istorinė miesto dalis ir kultūros paveldo teritorija. Miesto struktūrą Kėdainiuose formuoja gamtiniai elementai (upės, slėniai, miškai ir parkai, reljefas), vyraujantis užstatymo tipas ir užstatymo intensyvumas.

Miesto centrinė dalis formuoja miesto identitetą, kuria prielaidas turizmui vykdyti. Būtina išsaugoti ir atskleisti pagrindinius centrinės miesto dalies bruožus, įveiklinti kultūros paveldo objektus.

Vienbučių gyvenamųjų rajonų atokiau nuo centrinės miesto dalies plėtra dažnai yra nekoordinuota ir nedarni, trūksta kompleksiško. Planų nepaisymas užkerta kelią strateginių sprendinių įgyvendinimui, o individualus planavimas nepaisant kompleksiško blogina gyventojų gyvenimo kokybę, nes nuolat jaučiama viešųjų ir žaliųjų erdvių stoka, susisiekimo infrastruktūros, bemotorių transporto priemonių judėjimo kelių, pėsčiųjų takų, socialinės infrastruktūros pasiekiamumo ir paslaugų poreikio patenkinimo stoka.

Daugiabučių gyvenamųjų namų kvartalai yra renovotini. Kompleksinio planavimo stoka nulėmė prastesnes gyvenimo sąlygas, nusikalstamumo aukštą lygį. Kėdainiuose būtinas kompleksinis daugiabučių kvartalų atnaujinimas, įvertinant saugumo klausimus, automobilių stovėjimo aikštelių poreikį, želdynų, vaikų žaidimo, sporto aikštelių įrengimo poreikį.

Pramonės teritorijos Kėdainiuose yra struktūriškai išsidėsčiusios mieste, o pagrindinė pramonės zona pietryčių pusėje yra atokiau gyvenamųjų kvartalų. Būtina užtikrinti taršos kontrolę ir apsauginių želdynų efektyvumą bei gausą.

Konvertuotinos teritorijos Kėdainiuose yra urbanizuotose gyvenamosiose teritorijose esančios garažų masių teritorijos. Jų išraiška vertintina kaip vizualinė tarša, o padėtis miesto

0366-BPL	Lapas	Lapų	Laida
	13	69	0

centro atžvilgiu vertintina kaip neišnaudotas potencialas kompaktiško miesto vystymui, jo įvaizdžiui ir patrauklumui didinti.

Miesto centro funkcijų ir paslaugų koncentracija ties senamiesčiu ir pagrindine J.Basanavičiaus gatve apkrauna automobilių eismu centrą, didėja oro tarša ir kitos neigiamos pasekmės. Tolygus paslaugų paskirstymas (lokalių centrų principu) urbanizuotoje miesto dalyje leistų sumažinti didėjančius automobilių srautus, bei gerinti gyvenimo kokybę atokiau centro esančiuose gyvenamuosiuose rajonuose. Darnaus judumo organizavimas mieste lokaliai ir tarp rajonų, tam tikrose zonose prioritetą teikiant pėstiesiems ir bemotoriam eismui galėtų iš dalies spręsti oro užterštumo, avaringumo, transporto intensyvumo, tranzito mažinimo problemas miesto centre

Neįgyvendinus bendrojo plano keitimo sprendinių, numatomos tokios pasekmės: mažėjantis turizmo potencialas, prastėjanti gyvenimo kokybė, nevaldoma priemiesčių plėtra, didėjantys automobilių srautai, aukštas nusikalstamumo lygis daugiabučių namų kvartaluose, mažėjantis daugiabutės statybos namų patrauklumas, konvertuotinių teritorijų miesto centre nusidėvėjimas, didėjanti miesto tarša, tranzitinis, intensyvus eismas per miesto centrą, viešųjų erdvių trūkumas ir sistemos padrikumas.

4.2. MIESTO ŽELDYNŲ SISTEMA, MIŠKAI

Želdynams ypač svarbus vaidmuo atitenka miestuose dėl kelių priežasčių: želdynų sistema gerina miestų estetinį vaizdą, veikia gyvenamosios aplinkos kokybę bei reguliuoja oro cirkuliaciją, mažina užterštumą. Kėdainių miesto žaliuosius plotus sudaro miškai ir bendrojo naudojimo teritorijos: urbanizuotų teritorijų viešosios erdvės – parkai, skverai, aikštės ir kiti želdiniai, kapinių teritorijos. Šiuo metu žemės ūkio paskirtį turinčios teritorijos bei kiti mieste esantys žalieji plotai kol kas neturintys aiškios funkcijos. Didžiausius plotus želdynai mieste užima abipus Dotnuvėlės upelio bei miesto teritorijos gale, o mažesni žalieji plotai suformuoti proporcingai viso miesto teritorijoje. Žaliąsias erdves taip pat papildo ir įrengti gėlynai, kurie taip pat įrengti po visą Kėdainių teritoriją, pagrindinėse gatvėse, kapinėse ir prie paminklų bei senamiestyje.

Viena iš Kėdainių miesto želdinių sistemos sudedamųjų dalių yra miesto miškai, kur didžiausią dalį sudaro rekreaciniai (II B grupės) miškai. Didžiausias masyvas priklauso Kėdainių girininkijai, Kėdainių mieste esantis, 292 ha ploto (Babėnų miškas). Šiame miške yra įrengti sveikatingumo trasa ir pažintinis – rekreacinis takas. Babėnų miške vyrauja pušynai ir ąžuolynai. Rekreacinių miškų grupės išsaugotos ir Kėdainių miesto parke. Nemažą gamtinių rekreacinių potencialą turi ir Obelies bei Dotnuvėlės kraštovaizdžio draustiniai, juose esančios želdinių grupės,

	Lapas	Lapų	Laida
0366-BPL	14	69	0

miškų masyvai. Abiejose koncepcijos alternatyvose siekiama sukurti miesto miškų tvarkymo ir naudojimo programą, orientuotą į poilsio (rekreacinių miškų) formavimą bei vaikų žaidimo ir sporto aikštynus, ikimokyklinio vaikų ugdymo, vaikų ir jaunimo bendro lavinimo objektus ir kt.

Kėdainiuose atskirųjų želdynų kiekiai viršija minimalią reglamentuotą normą, tačiau didžiąją dalį šių atskirųjų želdynų plotų dalį sudaro miesto parkai: Kėdainių miesto parkas, Babėnų miško parkas. Pastebimas mieste mažesnio ploto atskirųjų želdynų ir priklausomųjų želdynų poreikis.

Koncepcija numato pagerinti Kėdainių mieste esamų želdynų kokybę, siekia saugoti vertingus želdinius, suformuoti urbanizuotų teritorijų apsauginių želdynų sistemas. Svarbu gerinti esamų želdinių kokybę, turėti vieningą želdynų ir želdinių apskaitą. Tai pat svarbu identifikuoti ir inventorizuoti saugomus želdinius ir vykdyti jų priežiūrą.

Kėdainių miesto atskirieji želdynai:

- Aikštės (Didžiosios rinkos aikštė, Knypavos aikštė);
- Skverai (Ramybės skveras, Skveras prie Basanavičiaus g. (Vytauto parkas), Skveras prie Rasos g., Skveras prie Respublikos g.);
- Parkai (Ažuolyno atgimimo parkas, Gegučių parkas, Kėdainių parkas);
- Kapinės (Kėdainių kapinės, Rusų kapinės, Žydų kapinės, Kauno g. kapinės);
- Bendro naudojimo teritorijos;
- Apsauginiai želdiniai;
- Miško parkai (Babėnų rekreacinis parkas);
- Miškai (Ekosistemų apsaugos miškai (II A grupė), Rekreaciniai miškai (II B grupė), Apsauginiai miškai (III grupė), Ūkiniai miškai (IV grupė))
- Kiti (neapibrėžtos teritorijos).

Norint užtikrinti gyvenimo kokybę plečiami apsauginiai želdynai, kurie numatomi aplink pramonės rajoną ir Daukšių aerodromą. Norint užtikrinti gyvenimo kokybę ir taršos kiekį, siekiama suformuoti urbanizuotų teritorijų apsauginių želdinių sistemas. Apsauginiai želdiniai vandens telkinių pakrantėse, turintys galingą šaknų sistemą, dirvožemio didelį humusingumą ir biologinį aktyvumą, laidumą ir imlumą vandeniui, sudaro labai efektyvų biocheminį barjerą, apsaugantį gruntinius vandenius nuo užteršimo.

Kėdainių mieste rekreacinius želdynus atstovauja Babėnų miško parkas kartu su Kėdainių miesto parku. Šie parkai pilnai patenkina ir aptarnauja šiaurinės Kėdainių miesto dalies gyventojų rekreacinius poreikius, tačiau pietinė Kėdainių miesto dalis labiau jaučia tokių želdynų poreikį.

0366-BPL	Lapas	Lapų	Laida
	15	69	0

Atsižvelgiant į gyventojų poreikius, tikslinga kurti ir atnaujinti kitas viešąsias erdves ir atskiruosius želdynus Kėdainių miesto centrinėje ar pietinėje dalyje, taip pat vystyti atskirųjų želdynų jungtis, kurios būtų skirtos rekreacijai ir pagerintų gyvenimo kokybę.

Šiaurinėje dalyje Kėdainių miesto gyventojų želdynų poreikius patenkina Babėnų miško parkas kartu su Kėdainių miesto parku, tačiau jaučiamas želdynų trūkumas pietinėje Kėdainių miesto dalyje. Pastebima, jog atnaujinta keletas viešųjų erdvių ir atskirųjų želdynų, tačiau jaučiamas vientisos želdynų sistemos trūkumas ir nepertraukiamų žaliųjų jungčių nebuvimas.

Koncepcijos sprendiniai numato pagerinti Kėdainių mieste esamų želdynų kokybę, siekia saugoti vertingus želdinius, suformuoti urbanizuotų teritorijų apsauginių želdynų sistemas. Svarbu gerinti esamų želdinių kokybę, turėti vieningą želdynų ir želdinių apskaitą. Tai pat svarbu identifikuoti ir inventorizuoti saugomus želdinius ir vykdyti jų priežiūrą. Koncepcija taip pat numato vystyti atskirųjų želdynų jungtis, kurios būtų skirtos rekreacijai ir pagerintų gyventojų gyvenimo kokybę, gausinti želdynus.

Apibendrinat Kėdainių miesto žaliųjų plotų būklę kaip aplinkybes, sunkinančias vieningos ir pilnavertės žaliųjų plotų sistemos formavimą ir plėtrą reikėtų išskirti:

- ne itin palankią įvairiapusei rekreacinei veiklai miesto teritorijoje esančių medynų struktūrą;
- jų teritorinės sklaidos ypatumus - stambiausi ir tinkamiausi rekreacinei veiklai žaliųjų plotų (miškų) masyvai koncentruojasi šiaurinėje miesto dalyje;
- žaliųjų plotų trūkumas centrinėje miesto dalyje;
- miesto žaliųjų jungčių trūkumas su Babėnų mišku.
- nenustačius vieningos želdynų klasifikavimo sistemos, įvairių grandžių želdynų poreikio normatyvų ir neįteisinus oficialių terminų, vyks žalių plotų degradacija bei jų teritorijų naikinimas.
- netikslinga žalių plotų priežiūra įtakos jų nykimą.

Neįgyvendinus bendrojo plano keitimo sprendinių, numatomos tokios pasekmės:

Nenustačius vieningos želdynų klasifikavimo sistemos, įvairių grandžių želdynų poreikio normatyvų ir neįteisinus oficialių terminų, vyks žalių plotų degradacija bei jų teritorijų naikinimas. Netaisyklinga žalių plotų priežiūra įtakos jų nykimą, tai pat galimas neigiamas poveikis miesto kraštovaizdžio struktūrai.

0366-BPL	Lapas	Lapų	Laida
	16	69	0

4.3. GAMTINĖ APLINKA IR KRAŠTOVAIZDIS

Kėdainių miestas yra centrinėje Lietuvos Respublikos dalyje, šiaurės kryptimi nuo Kauno. Miesto teritorija užima 2700 ha plotą, kuriame gyvena apie 32 tūkst. gyventojų. Miestą į dvi dalis dalina Nevėžio upė. Į Nevėžį miesto teritorijoje įteka 3 upeliai: Dotnuvėlė, Smilga, Obelis.

Geoekologinės sąlygos

Miesto teritorija yra Nevėžio lygumos geomorfologiniame rajone (rajono indeksas CXII). Miestas patenka į 4 geomorfologinių mikrorajonų ribas:

- vakarinė miesto dalis, esanti dešiniajame Nevėžio krante, priklauso Dotnuvos moreninės lygumos mikrorajonui (Dtnv);
- centrinė miesto teritorijos dalis yra Nevėžio fluvio-glacialinio klonio (Nvž);
- šiaurietinė – Vilainių plokščiosios lygumos (VI);
- pietietinė – Pėdžių limnoglacialinio duburio (Pdž) geomorfologiniuose mikrorajonuose.

Teritorijos žemės paviršiaus pagrindiniai bruožai susiformavo holoceno bei vėlyvojo Nemuno ledynmečio Baltijos stadijos apledėjimo ir jo poledynmečio laikotarpiams. Rajone vyrauja vėlyvojo Nemuno ledynmečio Baltijos stadijos apledėjimo glacialinės lygumos reljefas, matomas ryčiau ir pietvakariau Nevėžio slėnio, bei to paties laikotarpio fluvio-glacialinis, sutinkamas šiaurvakarinėje, ir limnoglacialinis, matomas pietietinėje miesto dalyse, reljefai. Jį pajvairina holocene susiformavusios fluvialinės, solifliukcinės – gravitacinės, limninės ir biogeninės kilmės reljefo formos. Fluvialinės, paviršinių vandenų srautų suformuotas reljefas yra Nevėžio upės, Dotnuvėlės ir Obelies upelių slėniuose. Nevėžio, Smilgos ir, dalinai, Dotnuvėlės slėnių šlaituose išskiriamos solifliukcinės – gravitacinės kilmės reljefo formos. Reljefo pažemėjimuose, kur kaupiasi paviršinis vanduo, retuose ploteliuose sutinkamos limninės (ežerų) ir biogeninės (uždurpėjimų) kilmės reljefo formos. Dėl miesto teritorijos geomorfologinės sąrangos, joje matomas lėkštai slėniuotas ar raguvotas, plokščių lygumų banguotas vietovaizdis, suklostytas iš smėlingų ir priemolingų nuogulų.

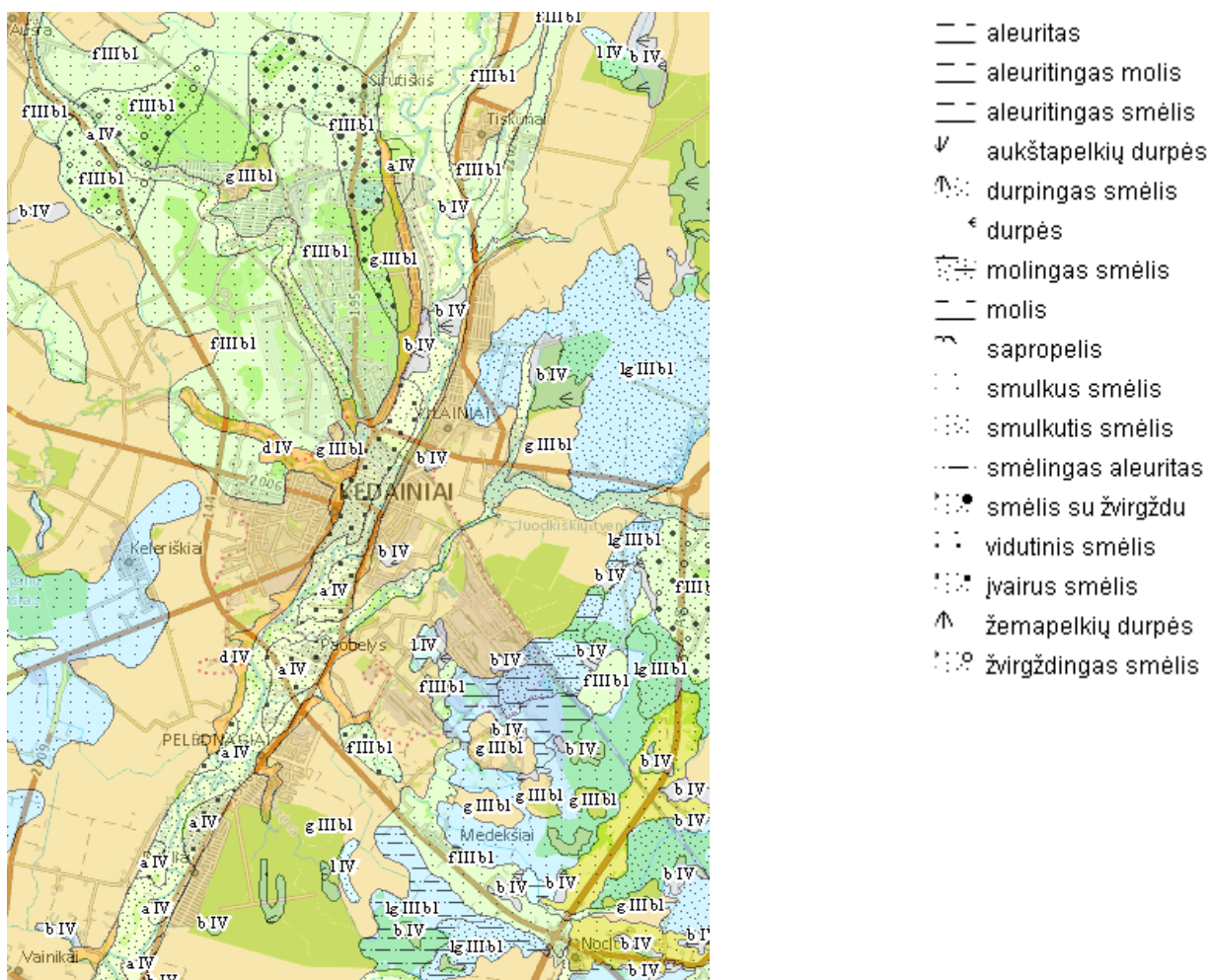
Pagal inžinerinių geologinių (geotechninių) tyrimų atskiriems statiniams rezultatus, Kėdainių mieste geologinės sąlygas galima būtų skirti I-ąjį inžinerinį geologinį rajoną. Šiam rajonui būdinga: vietomis (statinių sklypuose) ant minėtų nuogulų aptinkama ir piltinio grunto, kurio storis nesiekia 1 m. Po piltiniu gruntu ar tiesiog žemės paviršiuje iki 5 – 7 m gylio slūgso smulkus smėlis, kuris iki 4 m gylio dažniausiai yra purus. Purus smėlis pasižymi silpnomis fizikinėmis-mechaninėmis savybėmis ir statinių pagrindams nėra tinkamas. Giliau (nuo 5 – 7 m gylio) statinių pagrindų zonoje (iki 15 m gylio) slūgso kietas moreninis priemolis, kuris yra tinkamas pagrindams stiprus gruntas. Piltinio grunto kūginis stipris yra apie 4,3 MPa, puraus smėlio – apie 2,6 MPa,

	Lapas	Lapų	Laida
0366-BPL	17	69	0

**KĖDAINIŲ MIESTO BENDROJO PLANO KEITIMAS.
STRATEGINIO PASEKMIŲ APLINKAI VERTINIMO ATASKAITA**

smulkaus smėlio – iki 8 MPa, o kieto priemolio – viršija 10 MPa. Gruntinis vanduo šiame rajone aptinkamas 2 – 3 m gylyje, o pakilumoje giliau 6 – 8 m gylyje.

Centrinėje ir vakarinėje seniūnijos dalyje galima skirti II-ąją inžinerinį geologinį rajoną, kur žemės paviršiuje slūgso moreninis priemolis arba limnoglacialinės nuogulos. Paviršiuje slūgsantis moreninis priemolis yra minkštai plastingas arba kietai plastingas. Jo sluoksnio storis siekia 2 – 3 m. Paviršiuje slūgsančias limnoglacialines nuogulas sudaro kietai plastingi persisluoksniuojantys smulkutis smėlis, aleuritas ir molis. Šių nuogulų storis siekia apie 1,5 m. Giliau pjūvyje (iki 10 m gylio) slūgso pusketis arba kietas žvirgždingas moreninis priemolis. Paviršiuje slūgsančio moreninio priemolio skaičiuojamasis stiprumas kinta nuo 150 iki 250 kPa, limnoglacialinių nuogulų siekia 150 kPa, o giliau slūgsančio puskiečio ar kieto moreninio priemolio – kinta nuo 280 iki 350 kPa. Visi pjūvyje aptinkami gruntai yra pakankamai stiprūs statinių pamatų įrengimui. Gruntinis vanduo šiame rajone slūgso nuo 0,5 iki 3 m gylyje.



4.3.1. pav. Kvartero geologinis žemėlapis. Geologijos tarnybos duomenys, 2018 m.

0366-BPL	Lapas	Lapų	Laida
	18	69	0

Charakteringos inžinerinės geologinės sąlygos yra būdingos Nevėžio slėniui (III-asis inžinerinis geologinis rajonas), kur žemės paviršiuje slūgso aliuvio nuogulos, kurias sudaro įvairūs, dažniausiai smulkus smėlis. Kai kur šiame rajone žemės paviršiuje taip pat aptinkamas pilto grunto iki 1 m storio sluoksnis. Giliau slūgso smulkus ir smulkutis, vietomis dulkingas ar molingas aliuvinis smėlis. Smėlio sluoksnio storis siekia 5, o vietomis 10 ir daugiau metrų. Po smėlio sluoksniu slūgso kietas ar pusketis moreninis priemolis. Pilto grunto kūginis stipris siekia apie 3 MPa, molingo-dulkingo smėlio – apie 4MPa, smulkaus vidutinio tankumo smėlio – apie 7 MPa, tankaus vidutinio rupumo smėlio – apie 10 MPa, giliau slūgsančio kieto ar puskiečio moreninio priemolio – kinta nuo 9 iki 20 MPa. Gruntinis vanduo šiame rajone sutinkamas arti žemės paviršiaus – nuo pirmųjų centimetrų iki 1,5 m gylio.

Atsižvelgiant į miesto geoeologines sąlygas, tikėtini pietinėje Nevėžio slėnio dalyje nepageidaujami šlaitų procesai – slinkimas, griovų erozija. Jų pasekoje gali formuotis nuošliaužos ir griovos.

Reljefas

Kadangi miesto teritorijos žemės paviršius yra gana lygus, skirtumas tarp aukščiausiai iškilusio ir žemiausiai esančio žemės paviršiaus taškų tesiekia 15 m. Mieste žemės paviršius aukščiausiai, iki 54,1 m nuo jūros lygio, pakyla šiaurvakarinėje jo dalyje, Nevėžio, Dotnuvėlės ir Smilgos tarpslėnyje. Žemiausiai, maždaug iki 30 m absoliutinio aukščio, nusileidžia Nevėžio slėnyje, pietvakarinėje miesto dalyje.

Miesto reljefas yra susiformavęs paskutiniojo apledėjimo ledyno vidinėje dalyje bei pakraštyje. Didžiąją miesto teritorijos dalį apima Pabaltijo žemumų geomorfologinės srities Dotnuvos moreninė lyguma, kuri yra Nevėžio lygumos dalis. Lygumos reljefas yra lygus, tik pačiame vakariniame miesto teritorijos pakraštyje pastebimas silpnai banguotas, kur aukščio pokyčiai siekia 1- 2 metrus. Absoliutinis žemės paviršiaus aukštis kinta nuo 50 iki 60 m (vyrauja 52 m) virš jūros lygio. Reljefo raiškiausi elementai – terasos būdingos Nevėžio slėniuose, kuris formuoja J. Basanavičiaus gatvės kraštovaizdį.

Pietrytinis miesto teritorijos pakraštys priklauso kitoms Nevėžio lygumos dalims-Vilainių plokščios moreninės lygumos ir Pėdžių limnoglacialinio duburio geomorfologiniams mikrorajonams. Šių mikrorajonų paviršius taip pat lygus, o jo altitudės kinta nuo +47 iki +50 m. Vilainių plokščios moreninės lygumos paviršiuje slūgso moreninis priemolis, o Pėdžių limnoglacialiniame duburyje- aleuritas. Minėtus lygumų geomorfologinius mikrorajonus skiria Nevėžio fliuvioglacialinis klonis. Čia žemės paviršiuje slūgso smėlingos nuogulos, dažniausiai smulkus ir smulkutis smėlis. Klonio pakraščiams yra būdingi eroziniai ir akumuliaciniai šlaitai, o

0366-BPL	Lapas	Lapų	Laida
	19	69	0

pietinėje jo dalyje aptinkama griovų. Klonio paviršiaus absoliutinis aukštis pietų kryptimi žemėja nuo 29 iki 24 m virš jūros lygio.

Natūraliai lygus gamtinis reljefas žmogaus ūkinės veiklos paveikti mažiau, t.y. reljefas išlygintas nežymiai. Didžioji miesto teritorijos dalis yra paveikta civilizacijos, todėl užstatyta įvairios paskirties pastatais, ko pasekoje pastebimi pakeistos žemės paviršiuje slūgsojusios nuogulos.

Naudingos iškasenos

Miesto teritorija nėra didelė, todėl natūraliai nėra naudingųjų iškasenų įvairovės, t.y. mieste esamas tik požeminis vanduo. Artimiausioje Kėdainių miestui naudingųjų iškasenų telkiniai: veikiantis Sirutiškio žvyro telkinys ir neeksploatuojamas Šventoniškyje esantis smėlio telkinys.

Požeminio vandens išteklių

Kėdainių miesto teritorija patenka į dviejų požeminio vandens baseinus: nuo dešiniojo Nevėžio kranto į vakarus – Kėdainių-Dotnuvos požeminio vandens baseinui, nuo kairiojo Nevėžio kranto į rytus – Viršutinio-vidurinio devono (Nemuno) požeminio vandens baseinui.

Duomenys apie Kėdainių miesto gėlo vandens išteklius yra 1979-1984 metų. Remiantis šio laikotarpio nustatytais duomenimis, miesto aprūpinimui vandeniui tinkamiausias yra viršutinio – vidurinio devono Šventosios – Upninkų vandeningasis kompleksas, o reikiamas gėlo vandens kiekis gali būti išgaunamas dviejuose sklypuose mieste ir viename sklype už jo ribų, maždaug už 3,5 km į rytus nuo miesto. Visų tuo metu išskirtų sklypų eksploataciniai vandens išteklių įvertinti 1984 m. Pirmojo sklypo, dabartinės I (Smilgos) vandenvietės, esančio Smilgos upelio slėnyje, pagal tuo metu egzistavusias kategorijas įvertinti eksploataciniai išteklių, priskirti išžvalgytųjų eksploatacinių išteklių kategorijoms A ir B, siekia 15,6 tūkst. m³/d. Tais pačiais metais patvirtinti II, Kėdainių pramoninės (Paobelės), vandenvietės, esančios pietinėje miesto dalyje, Obelės upelio kairiajame krante, išžvalgytieji eksploataciniai išteklių (kategorijos A ir B) sudaro 20,0 tūkst. m³/d. Trečiojo sklypo (Bublių), esančio už miesto ribų eksploataciniai išteklių, pagal tuo metu egzistavusią kategorizaciją priskirti įvertintųjų išteklių kategorijai (kategorija C) sudaro 30,0 tūkst. m³/d. (VIK protokolas Nr. 19(328), 1984-11-19). Tokiu būdu patikimai žinomi (išžvalgytieji) eksploataciniai požeminio vandens išteklių Kėdainių mieste yra 35,6 tūkst. m³/d. Įskaitant ir Bublių sklypo įvertintuosius išteklius, galima teigti, jog esamais 3 sklypų eksploataciniais ištekliais gali būti tenkinamas 65,6 tūkst. m³/d. miesto poreikis požeminiam vandeniui. Iš šių 3 vandenviečių su žinomais eksploataciniais ištekliais, iki 1999 m. buvo naudojamos I- ji (Smilgos) ir II – ji (Pramoninė), o nuo 1999 m. vidurio naudojama tik miesto I – ji (Smilgos) vandenvietė.

	Lapas	Lapų	Laida
0366-BPL	20	69	0

Remiantis Lietuvos geologijos tarnybos duomenimis, mieste yra šios požeminio vandens vandenvietės:

- Kėdainių konservų fabriko vandenvietė (nenaudojamas), geriamasis gėlas vanduo;
- AB „Lifosa“ vandenvietė, geriamasis gėlas vanduo;
- Kėdainių I (Smilgos) vandenvietė, geriamasis gėlas vanduo;
- Kėdainių pramoninė (Paobelies) vandenvietė (nenaudojamas), geriamasis gėlas vanduo;
- AB „Nordic Baltic Sugar“ vandenvietė, geriamasis gėlas vanduo;

Kraštovaizdis

Miesto landšaftinė padėtis – molingosios lygumos, upių slėniai. Pagrindinis elementas formuojantis kraštovaizdį yra Nevėžio upės slėnis, kuris terasomis miestą „pakelia“ į keletą peraukštėjimų. Viena raiškiausių tokių gamtinių terasų praeina beveik išilgai miesto išilgai J. Basanavičiaus gatvė – ši teritorija stipriai urbanizuota, todėl būdingos gana griežtos geometrinės terasų formos. Vietomis, ties didesniais pastatų kompleksais ar svarbiais infrastruktūros objektais, ši terasa papildomai dirbtiniu būdu suformuota taisyklingomis terasomis. Daug natūralesnis šlaitas būdingas kairiajame Nevėžio upės slėnyje. Smilgos upė Kėdainių miesto centre kanalizuota ir įrėminta krantinių betoniniais blokais.

Kėdainių miestas įsikūręs molingos lygumos upėtame kraštovaizdyje. Miesto teritorijoje urbanistiniame upėtame kraštovaizdyje išskirtos trys zonos pagal kraštovaizdžio naudojimo pobūdį:

- šiaurinei Kėdainių miesto daliai būdingas **urbanistinis** upėtas **tausojantis intensyvus** (rekomenduojamas teritoriškai diferencijuotas mišrus teritorijos naudojimas) molingų lygumų kraštovaizdis (us4L⁴).
- centrinė Kėdainių dalis taip pat priskiriama urbanistinio upėto molingų lygumų kraštovaizdžiui, rekomenduojant čia **intensyvų-konservacinį** teritorijos naudojimą (us5L⁴);
- pietinė miesto dalis jau priskirtina **industriniam technologizuotam** kraštovaizdžiui smėlingose banguotose lygumose, rekomenduojant čia intensyvų teritorijos naudojimą (i6L).

Kraštovaizdžio morfologinės struktūros atžvilgiu, Kėdainių miestas priskiriamas Centrinės Lietuvos žemumos srities Nevėžio miškingoms agrarinėms mažai urbanizuotoms lygumoms. Viso miesto ribose vyrauja molingų lygumų kraštovaizdis su slėnių kraštovaizdžio pobūdžiu Nevėžio ir Smilgos upių slėniuose bei smėlingų lygumų kraštovaizdžio pobūdžiu pietrytinėje miesto dalyje. Miestui būdingas urbanizuotas kraštovaizdžio sukultūrinimo pobūdis.

Vizualinės kraštovaizdžio struktūros atžvilgiu, Kėdainių miestas priskiriamas didelio estetinio potencialo vaizdingumui. Beveik viso miesto teritoriją apima **V2H2-a** vizualinės struktūros tipas, kuriam būdingos ypač raiškios ir vidutinės vertikaliosios sąskaidos atvirų ir pusiau atvirų erdvių kraštovaizdis (*V2 – tai vidutinė vertikalioji sąskaida* – kalvotas bei išreikštų slėnių

	Lapas	Lapų	Laida
0366-BPL	21	69	0

kraštovaizdis su trijų lygmenų videotopų kompleksais, *H2 – horizontalioji sąskaida* - vyraujančių pusiau atvirų didžiaja dalimi apžvelgiamų erdvių kraštovaizdis). Vizualinę kraštovaizdžio struktūrą Kėdainių mieste formuoja plati Nevėžio upės vaga - paprastos konfigūracijos stambus vandens telkinys.

Svarbiausi kraštovaizdžio vizualinę struktūrą formuojantys veiksniai:

- Vertikalioji sąskaida (apibūdina įvairaus lygmens kraštovaizdžio erdvinio apžvelgiamumo galimybes);
- Horizontalioji sąskaida (apibūdina kraštovaizdžio erdvinį atvirumą, t. y. videotopų pražvelgiamumo ir suvokimo galimybes);
- Vizualinis dominantiškumas (apibūdina kraštovaizdžio erdvinį kompozicinį išreikštumą, t.y. vertikaliųjų (aukšti statiniai, kalnas ir kt.) bei horizontaliųjų (upė, ežeras ir kt.) vizualinių dominantų ar jų kompleksų buvimą).

Gamtinis karkasas

Gamtinio karkaso teritorijose saugoma kraštovaizdžio erdvinė teritorinė struktūra ir gamtinis pobūdis, ekologinis stabilumas, kraštovaizdžio estetinė vertė.

Kėdainių mieste išskiriamos šios gamtinio karkaso teritorijos: geosistemų vidinio stabilizavimo arealai, migraciniai koridoriai.

Geosistemų vidinio stabilizavimo arealai:

- Rajoninės svarbos Babėnų miško parko masyvas;
- Vietinės (mikroregioninės) svarbos miškų masyvai, atskirųjų želdynų plotai.

Migraciniai koridoriai:

- Regioninę svarbą turintys Nevėžio, Obelies, Smilgos ir Dotnuvėlės upių slėnių ir mažesniųjų intakų migracijos koridoriai;
- Vietinę (mikroregioninę) svarbą turintis miesto pakraštyje Dotnuvėlės upės slėnio migracijos koridorius.

Kėdainių mieste išskirtos gamtinio karkaso teritorijos užima apie 40 % miesto ploto. Struktūriškai gamtinio karkaso teritorijų tarpe vyraujančią dalį (apie 68%) sudaro geosistemų vidinio stabilizavimo arealai, o migracijos koridoriams tenka apie 32% gamtinio karkaso teritorijų ploto. Miesto teritorijoje apie 42 % lokalizuoto gamtinio karkaso plotų turi išlaikę patikimą geoekologinį potencialą ir turi ribotą kontaktą su urbanizuotomis ir ekologiniu požiūriu degraduotomis teritorijomis. Gamtinio karkaso teritorijų sankirtos su skirtingu laipsniu antropogeniškai pažeistomis teritorijomis (silpno ir pažeisto geoekologinio potencialo plotai) sudaro apie 27 % nuo visų gamtinio karkaso teritorijų. Šios sankirtos mieste, aplinkosauginiu požiūriu, yra

0366-BPL	Lapas	Lapų	Laida
	22	69	0

pačios problematiškiausios gamtinio karkaso dalys. Riboto (vidutinio) geoekologinio potencialo plotai mieste sudaro apie 31 % nuo visų gamtinio karkaso teritorijų.

Siekiant Kėdainių miesto teritorijoje gamtiniam karkasui priskiriamų teritorijų ekologinio optimizavimo, tikslinga išlaikyti, o kai kuriais atvejais, didinti atskirų (užstatytų ir ypač numatomų užstatyti) teritorijos dalių priklausomų želdynų kiekį. Būtina saugoti ir tausoti esamus žaliuosius miesto plotus, numatyti naujų žaliųjų zonų plėtrą. Miesto bendrųjų sprendinių formavimo stadijoje siekiama suformuoti vientisą gamtinį karkasą, stiprinant žaliąsias jungtis ir vystant traukos centrus. Sujungus esamus gamtinius elementus žaliosiomis jungtimis ne tik gerinama ekologinė miesto būklė, bet ir atveriamas galimybė plėtoti rekreaciją mieste.

Teigiamą poveikį Kėdainių miesto gamtinio karkaso teritorijų būklei darytų ne tik mieste esančių karkaso elementų vystymas ir atkūrimas, žaliųjų jungčių formavimas, bet ir viso rajono gamtinio karkaso optimizavimas, aplinkos taršos mažinimas. Naujai planuojant teritorijų užstatymą upių prieigose, būtina vengti pernelyg didelio jų priartėjimo prie vandens apsaugos juostos.

Neįgyvendinus bendrojo plano keitimo sprendinių, numatomos tokios pasekmės: nebus užtikrinta kraštovaizdžio geoekologinė pusiausvyra, atsiranda rizika, jog nebus išsaugotas natūralus kraštovaizdis ir biologinė įvairovė. Nevykdžius išsamių biologinės įvairovės tyrimų, kurių metu būtų išaiškintos gamtosauginiu požiūriu vertingos neužstatytos miesto erdvės, vyks kraštovaizdžio geoekologinio potencialo mažėjimas bei neigiami kraštovaizdžio struktūros pokyčiai. Tolimesnis natūralių ir pusiau natūralių teritorijų ploto mažinimas gali turėti neigiamų padarinių miesto kraštovaizdžio stabilumui bei jo ekologinei pusiausvyrai. Taip pat gali prasidėti kraštovaizdžio biofono degradacija bei rekreacinių išteklių nykimas, gali padidėti požeminio vandens išteklių tarša. Tikėtina, jog prasidės nepageidaujami geologiniai procesai galimi Nevėžio upės slėnio šlaituose, dėl kurių šiose zonose gali formotis nuošliaužos ar griovos.

4.4. SAUGOMOS TERITORIJOS IR NEKILNOJAMASIS KULTŪROS PAVELDAS

Kėdainių miesto ribose saugomų gamtinių teritorijų sistemą šiuo metu sudaro dvi saugomos teritorijos: savivaldybės Obelies kraštovaizdžio draustinis ir savivaldybės Dotnuvėlės kraštovaizdžio draustinis. Taip pat mieste yra valstybės saugomas gamtos paveldo objektas – Mikalojaus Daukšos ažuolas.

Urbanistinė plėtra neurbanizuotose teritorijose turi išvengti neigiamo poveikio saugomoms teritorijoms ir gamtos paveldo objektui. Saugomų teritorijų priežiūrai galioja įstatymai, specialūs teisiniai reglamentai, todėl pasirinktos koncepcijos sprendiniai įtakos šioms teritorijoms neturi.

0366-BPL	Lapas	Lapų	Laida
	23	69	0

Nekilnojamųjų kultūros paveldo objektų ir teritorijų vystymas planuojamas nepažeidžiant jų apsaugos reikalavimų, tačiau maksimaliai pritaikant pažinimui, ypač dideles kultūros paveldo teritorijas kaip Kėdainių dvaro sodyba (Nr.216) ar Kėdainių senamiestis (Nr. 16074) su jose esančiais objektais.

Naujų nekilnojamųjų kultūros paveldo objektų įtraukimas į Kultūros vertybių registrą galimas galiojančių teisės aktų tvarka. Kėdainių senamiesčio teritorija tvarkoma pagal parengto galiojančio “Kėdainių senamiesčio (unikalus objekto kodas vertybių registre 16074) nekilnojamojo kultūros paveldo apsaugos specialiojo plano - vertybės teritorijos ir apsaugos zonos ribų plano”, patvirtinto 2014-05-23 Lietuvos Respublikos kultūros ministro įsakymu Nr. IV-362, sprendinius.

Pasirinkta koncepcija numato išsaugoti savitumą istoriniuose miestuose, tarp jų ir Kėdainių mieste – tai vykdoma senamiesčio išsaugojimu, senamiesčio ir kultūros vertybių prieinamumu miesto gyventojams bei miesto svečiams. Siekiama gamtinių ir kultūrinių vertybių bruožus atskleisti apjungiant šias teritorijas kartu su kitomis viešosiomis erdvėmis, žaliosiomis jungtimis - taip jas įtraukiant į bendruomenines veiklų zonas.

Neįgyvendinus bendrojo plano keitimo sprendinių, numatomos tokios pasekmės:

Neįgyvendinus koncepcijos sprendinių, nebūtų patenkintas gyventojų poreikis aktyviau naudotis viešosiomis, rekreacinėmis erdvėmis, išliktų viešųjų erdvių vientisumo trūkumas.

4.5. APLINKOS KOKYBĖ

Kėdainių miesto aplinkos kokybė nagrinėjama keliomis kryptimis: oro tarša, vandens kokybės, triukšmas, taršos židiniai, klimato kaita.

Taršos židiniai

Aplinkos oro kokybę lemia ne tik pačiame mieste esantys stacionarūs taršos šaltiniai, tačiau ir esantys Kėdainių rajone. Oro užterštumas antropogeninės kilmės teršalais priklauso ne tik nuo išmetimų dydžio, bet ir nuo to, ar jie kaupsis išmetimo vietose, ar bus išsklaidyti didesnėje erdvėje. Dėl vyraujančių pietryčių, pietų vėjų ir pietryčių pusėje išsidėsčiusių stambių pramonės įmonių, Kėdainiuose yra nepalankios teršalų sklaidos sąlygos.

Pagrindiniai stacionarūs taršos šaltiniai yra: energetikos, pramonės ir ūkio objektai, individualūs gyvenamieji namai. Daug teršalų į aplinkos orą patenka iš kuro ar iš kurų deginančių įrenginių. 2017 m. duomenimis, Kėdainių mieste Biochemikų g. 1 yra vienas nuolat veikiantis, įmonės AB „Kauno grūdai“ kurų deginantis įrenginys. Mieste didžiajai daliai pastatų šiluma tiekama centralizuotu būdu, kur šilumos tiekėjas Kėdainių mieste – AB „Panevėžio energija“. 2017 m. AB „Panevėžio energija“ centralizuotu būdu šilumą tiekė 306 Kėdainių miesto daugiabučių

0366-BPL	Lapas	Lapų	Laida
	24	69	0

gyvenamųjų namų, įmonių, organizacijų ir kitų paskirčių pastatams. Taip pat dalis miesto pastatų šildoma individualiai, todėl išmetamų teršalų ypač padaugėja šaltuoju metų laiku, intensyviai kūrenant katilus ir esant nepalankioms taršos sklaidai meteorologinėms sąlygoms.

4.5.1. lentelėje pateikiama informacija apie Kėdainių mieste esančius objektus, turinčius stacionarius oro taršos šaltinius, kuriems išduoti TIPK / taršos leidimai. Didelį poveikį oro taršai turi pietrytiniame Kėdainių miesto pakraštyje, apie 1,5 km nuo miesto, esančios didelės chemijos gamyklos AB „Lifosa“ veikla, kuri sukeliama lokalinę taršą, kurią papildo kitų pramonės įmonių veiklos. Pramonės įmonėms galimus taršos mažinimo būdus galima suskirstyti į dvi pagrindines kategorijas – taršos mažinimą ir kuro rūšies pakeitimą.

4.5.1. lentelė. Informacija apie Kėdainių mieste esančius objektus, turinčius stacionarius oro taršos šaltinius, kuriems išduoti TIPK / taršos leidimai, Aplinkos apsaugos agentūros duomenys

Eil. Nr.	Įmonės/ objekto pavadinimas	Gamybinė ūkinė veikla	Kontroliuojami teršalai
1.	AB „Lifosa“ Juodkiškio g. 50, Kėdainiai	Trąšų gamyba	CO, NOX, SO2, NH3, HF, kietosios dalelės
2.	AB „Nordic Sugar Kėdainiai“ Pramonės g. 6, Kėdainiai	Maisto pramonė	CO, NOX, SO2, kietosios dalelės
3.	AB „Litagros prekyba“ Pramonės g. 8, Kėdainiai	Grūdų pramonė	CO, NOX, kietosios dalelės
4.	AB „Kauno grūdai“ Kėdainių padalinio katilinė Biochemikų g. 1, Kėdainiai	Šiluminės energijos gamyba	CO, NOX
5.	UAB „Tramonta“ Šilelio g. 4A, Kėdainiai	Medienos apdirbimas	CO, NOX, SO2, kietosios dalelės
6.	UAB „Kėdainių vandenys“ Kėdainių miesto nuotekų valykla J. Basanavičiaus g. 107, Kėdainiai	Vandens tiekimas ir nuotekų tvarkymas	NH3 (pusės valandos), H2S (pusės valandos)

Dar vienas aplinkos oro teršėjas iš mobilių taršos šaltinių yra autotransportas. Didėjančią aplinkos oro taršą sąlygoja augantis automobilių skaičius, tuo tarpu transporto priemonių tarša priklauso kelių kriterijų: transporto priemonės eksploatacijos trukmės, naudojamo kuro rūšies, važiavimo sąlygų. Benzina naudojančios transporto priemonės išskiria daugiau anglies monoksido (CO) ir angliavandenilių (CxHy), o dyzeliniu kuru varomos priemonės išskiria daugiau suodžių. Iš bendro į aplinką išmetamų teršalų kiekio iš autotransporto priemonių išskirtini: anglies monoksidas (CO), angliavandeniliai (CxHy), azoto oksidai (NOx), kietos dalelės (KD₁₀), nedideli kiekiai benzo(a)pireno, švino ir kt. Remiantis 2010 m. kovo 26 d. Kėdainių rajono savivaldybės tarybos sprendimu Nr. TS-79 patvirtintais Kėdainių miesto ir jo apylinkių aplinkos oro taršos valdymo programos duomenimis, transporto priemonių momentinės emisijos buvo stebimos J. Basanavičiaus g., Gedimino g., Kauno g., Šėtos g., Daukšos g., kelio Nr. 144 Jonava – Kėdainiai – Šeduva ir Nr.

0366-BPL	Lapas	Lapų	Laida
	25	69	0

229 Aristava – Kėdainiai – Cinkiškiai atkarpose. Didžiausias oro užterštumas iš mobilių taršos šaltinių būdingas Kėdainių miesto centriniai daliai, kur intensyviausias transporto eismas.

Neįgyvendinus bendrojo plano keitimo sprendinių, numatomos tokios pasekmės:

Nevykdant periodinių taršos tyrimų ir kontrolės, gali nukentėti gyventojų sveikata, nebus užtikrinama aplinkos oro apsauga. Miesto bendrojo plano keitimo koncepcijos sprendiniuose, siekiama gerinti aplinkos oro kokybę, numatomos kryptys ir prevencinės priemonės taršos židiniams.

Oro kokybė

Oro užterštumas viena svarbiausių aplinkosauginių problemų, kuri veikia neigiamai žmones ir jų sveikatą, miesto aplinką, kuomet nyksta miesto želdiniai, greičiau dėvisi pastatai. Didžiausi oro taršos šaltiniai – pramonės įmonės Kėdainiu mieste, tranzitinis transportas J.Basanavičiaus gatvėje. Valstybinį monitoringą vykdo Aplinkos apsaugos agentūra, kuomet siekiant įvertinti aplinkos oro kokybę ir išryškinti teritorijas, kuriose susidaro didžiausia tarša, nustatyti taršos priežastis – vykdomas aplinkos oro užterštumo teritorinis modeliavimas, kaupiami duomenys apie oro teršėjus, meteorologiniai parametrai ir kt., vykdomas valstybinis aplinkos oro monitoringas oro kokybės tyrimų stotelėmis, pasyviais sorbentais. Aplinkos oro kokybė Kėdainių mieste vertinama pagal oro taršos tyrimų duomenis stacionarioje aplinkos oro kokybės matavimo stotyje, esančioje Rasos gatvėje. Čia yra vykdomi Europos Sąjungos ir Lietuvos Respublikos teisės aktų reikalavimus atitinkantys nuolatiniai aplinkos oro užterštumo matavimai. Tyrimo stotis matuoja kietųjų dalelių, ozono, azoto oksidų koncentracijas ir meteorologinius parametrus.

Mieste teršalų emisiją į atmosferą sudaro: transporto (autotransporto ir geležinkelių), energetikos objektų, pramonės įmonių ir namų ūkių išmetimai. Aplinkos oro kokybė priklauso ne tik nuo išmetamų teršalų emisijų, bet ir nuo teršalų išsisklaidymo sąlygų, vėjų krypties, kitų meteorologinių sąlygų, aplinkos reljefo, užstatymo, gamtinės aplinkos ir kt. Kėdainių miesto teritorijoje KD10 taršą apie 75-80 % lemia mobilieji taršos šaltiniai, likusią dalį (apie 25 %) – stacionarūs taršos šaltiniai.

Apibendrinti statistiniai oro kokybės tyrimų duomenys Kėdainių mieste 2015-2017 m. pateikiami 4.5.2. lentelėje.

0366-BPL	Lapas	Lapų	Laida
	26	69	0

4.5.2. lentelė. Oro kokybės tyrimų duomenys Kėdainių mieste, Aplinkos apsaugos agentūros duomenys

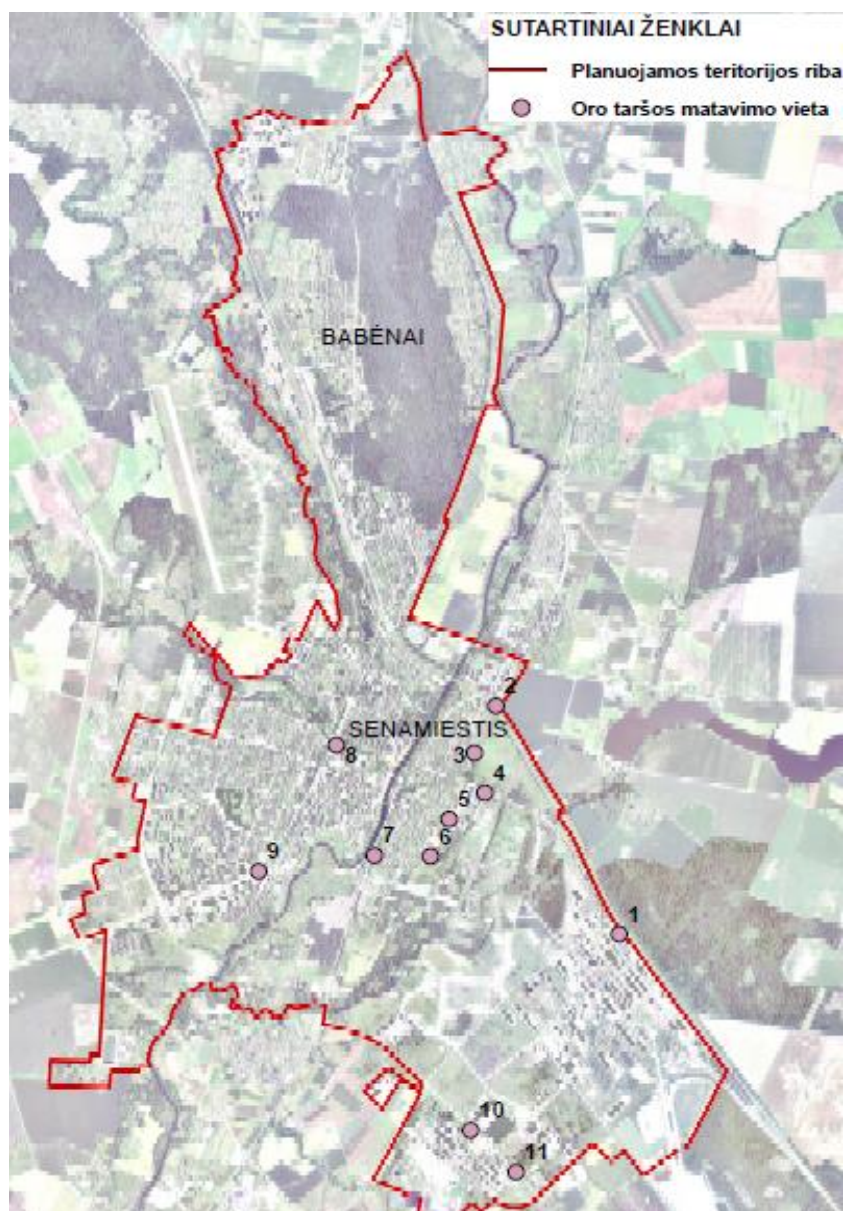
Met ai	KD10 $\mu\text{g}/\text{m}^3$			KD2 ,5 $\mu\text{g}/\text{m}^3$	SO2 $\mu\text{g}/\text{m}^3$			NO2 $\mu\text{g}/\text{m}^3$			O3 $\mu\text{g}/\text{m}^3$				CO mg/m^3	Benzen as $\mu\text{g}/\text{m}^3$
	Cvid	Cmax 24	P		Cvid	Cvid	Cmax 24 h	Cmax 1 h	Cvid	Cmax 1 h	V	Cmax 8 h	P 1	P2		
	2017 m. galiojusios normos, ribinės vertės, informavimo bei pavojaus slenksčiai, nustatyti žmonių sveikatos apsaugai															
	40	50	35 d.	25		125	350	40	200	18	120 ¹)		25 d.	180/2 40	10	5
2015	22	81	16		1,8	8,0	34,9	10	68	0	120	0	0	148		0,33*
2016	21	124	9		3,4	23,4	59,6	11	120	0	109	0	0	115		0,33*
2017	21	60	2		5,7	11,5	25,3	16	137	0	88	0	0	93		0,22*

Cvid – vidutinė metinė koncentracija; **Cmax 24 h** – didžiausia paros koncentracija; **Cmax 1 h** – didžiausia 1 val. koncentracija; **Cmax 8 h** – didžiausia 8 val. periodo koncentracija, apskaičiuota slenkančio vidurkio būdu pagal „Aplinkos oro užterštumo sieros dioksidu, azoto dioksidu, azoto oksidais, benzenu, anglies monoksidu, švinu, kietosiomis dalelėmis ir ozonu normų“ 4 priedo ir 8 priedo 3 dalies reikalavimus; **120¹** – ozono siektina vertė, kuri po jos įsigaliojimo datos (2010 01 01) neturi būti viršyta daugiau kaip 25 dienas per metus, imant trijų metų vidurkį. **P** – parų skaičius, kai buvo viršyta paros ribinė vertė (50 $\mu\text{g}/\text{m}^3$); **P1** – parų skaičius, kai buvo viršyta 8 val. ozono siektina vertė 2015, 2016, 2017 m.; **P2** – vidutinis metinis parų skaičius, kai buvo viršyta 8 val. ozono siektina vertė, 2015-2017 m. laikotarpiu; **V** – valandų skaičius, kai buvo viršyta 1 val. ribinė vertė (200 $\mu\text{g}/\text{m}^3$), kurios įsigaliojimo data – 2010 01 01; * – surinkta mažiau negu 90% duomenų.

Analizuojant pastarųjų trijų metų valstybinio monitoringo duomenis, matyti, kad KD10 koncentracija 2015-2017 m. viršijo paros vidurkio vertes, tačiau viršijimo atvejų skaičius Kėdainiuose buvo mažesnis nei leidžiama pagal ES ir Lietuvos teisės aktų reikalavimus. Vidutinė metinė KD10 koncentracija per pastaruosius tris metus metinių ribinių verčių neviršijo. Kitų teršalų, kurių vertinimą reglamentuoja ES direktyvos ir Lietuvos teisės aktai (sieros, azoto, dioksido, ozono, benzino), koncentracijos 2015-2017 m. neviršijo nustatytų normų.

Siekiant įvertinti oro kokybę tose teritorijose, kur neatliekami nuolatiniai matavimai, Kėdainių mieste atliekami aplinkos oro kokybės tyrimai pasyviais sorbentais. Remiantis Kėdainių rajono savivaldybės 2014-2018 m. aplinkos monitoringo programos 2017-2018 m. įgyvendinimo tarpinės ataskaitos duomenimis (toliau – Aplinkos monitoringo ataskaita), 2017 m. Kėdainių mieste oro užterštumo tyrimai atlikti 11-oje tyrimų vietų: Juodkiškio g. (Nr. 1 ir Nr. 4), Šėtos g. (Nr. 2), Daržų g. (Nr. 3), Šilelio g. (Nr. 5), Vilniaus g. (Nr. 6), Pirmūnų g. (Nr. 7), Tilto g. (Nr. 8), Basanavičiaus g. (Nr. 9) ir Pramonės g. (Nr. 10 ir Nr. 11) (4.5.1. pav.).

0366-BPL	Lapas	Lapų	Laida
	27	69	0



4.5.1. pav. Oro taršos matavimų vietos pasyviais sorbentais

Šiais tyrimais yra siekiama nustatyti, ar neviršijamos oro teršalų ribinės vertės matuojant prie gatvių su maksimaliu autotransporto eismo intensyvumu (tikėtina, kad labiausiai užteršta miesto vieta), taip pat įvertinti oro užterštumą, tankiai apgyvendintoje teritorijoje, dažnai žmonių lankomoje vietoje ar santykinai švarioje (rekreacinėje) miesto teritorijoje. Kompleksiškai įvertinus gautus tyrimų rezultatus (atsižvelgiant į patikimumą, paklaidų tikimybę, interpretacijos galimybes, išvadas), nustatyta, kad tirtų priemaišų vidutinės koncentracijos neviršijo joms nustatytų normų.

Didelę įtaką oro kokybei turi tranzitinis transportas J.Basanavičiaus gatvėje. Šioje gatvėje periodiškai susidaro pūstis, ypatingai pavojingi taršos židiniai mieste tampa gatvių sankryžos. Dar viena aktuali aplinkos oro užterštumo problema yra nemalonūs kvapai, kuriuos sukelia nuotekų valymo įrenginiai, kai kurios maisto pramonės įmonės ar odų apdorojimo įmonės.

0366-BPL	Lapas	Lapų	Laida
	28	69	0

Neįgyvendinus bendrojo plano keitimo sprendinių, numatomos tokios pasekmės:

Neįgyvendinus bendrojo plano uždavinių nebus užtikrinama aplinkos oro apsauga, pradės ženkliai prastėti oro kokybė, dėl to nukentėtų visuomenės sveikata, bendra aplinkos kokybė, biologinė įvairovė.

Vandenu kokybės

Mieste yra du pagrindiniai **geriamojo vandens** šaltiniai: 1) gruntinis vanduo, kurį miesto gyventojai kai kur vis dar semia iš šachtinių šulinių, 2) tarp sluoksninis vanduo, kuris dažniausiai siurbiamas vandenvietėse. Gruntinis ir tarp sluoksninis vanduo taip pat eksploatuojamas ir pavieniais privačiais gręžiniais.

Didžioji Kėdainių miesto gyventojų dalis (apie 99 proc.) vartoja centralizuotai tiekiamą vandenį, kurį tiekia UAB „Kėdainių vandenys“. Vanduo išgaunamas vandenvietėse, požeminio vandens kokybę, centralizuotą tiekimą mieste stebi ir prižiūri įmonė. Vandens kokybė nuolat kontroliuojama Nacionaliniame maisto ir veterinarijos rizikos vertinimo institute pagal nuolatinės ir periodinės priežiūros programą. Vis tik dalis gyventojų naudojami pavieniais šachtiniais šuliniais ar negiliais gręžiniais. Susiduriama su rimtomis geriamo vandens kokybės problemomis tose vietose, kur naudojamas šachtinių šulinių vanduo. Prastos kokybės gruntinis vanduo dažnai sutinkamas blogos ekologinės ir sanitarinės būklės šuliniuose. Pagrindinė šachtinių šulinių problema yra jų užterštumas nitritais ir nitratais. Kėdainių miesto gyventojai nedideliuose sklypuose turi įsirengę šiltnamius, augina daržoves, yra naudojamos azotinės trąšos. Dėl šachtinių šulinių įrengimo taisyklių nesilaikymo, dalis teršalų patenka į paviršinius šulinių vandenį, dėl to pablogėja šulinių vandens kokybė.

Taip pat Kėdainių mieste vykdomas **požeminio vandens** monitoringas tiriant vandenį iš gręžinių. Požeminio vandens monitoringas Kėdainių mieste vykdomas 2 stebėjimo punktuose. Atsižvelgiant į 2012 metais vykdyto požeminio vandens monitoringo duomenis, gręžinių tyrimo vietose bendras N (mg/l) kiekis neviršija ribinės reikšmės (30 mg/l).

Paviršinius vandenį sudaro miesto svarbiausi hidrografiniai objektai – Nevėžio, Baltupio, Dotnuvėlės, Gentrino, Nesekės, Obelies, Smilgos upės, Babėnų ir Kėdainių tvenkiniai, taip pat kiti bevardžiai upeliai, kanalai, ežerai ir kūdros. Kėdainių mieste yra trys oficialios maudyklos: Babėnų karjero ir Nevėžio upės ties Tilto g. ir Skongalio g., kurių būklė yra gera.

Viena aktualiausių Kėdainių miesto paviršinių vandenų kokybės problemų yra jų užterštumas biogeninėmis ir organinėmis medžiagomis. Dabartiniu metu Kėdainių miesto paviršinių

0366-BPL	Lapas	Lapų	Laida
	29	69	0

vandenių ekologinė būklė nėra gera. Didžioji upių dalis mieste priskirta prie vidutinės ekologinės būklės klasės. Ypač blogos būklės yra Nevėžio dešiniojo intako – Smilgos upės vandenys .

Remiantis Aplinkos monitoringo ataskaitos duomenimis, 2017 m. Kėdainių mieste ir artimoje aplinkoje paviršinio vandens telkinių monitoringas atliktas 5-iose vietose: ties Obelies žiotimis (Nr. 1), ties Smilgos žiotimis (Nr. 2), ties Dotnuvėlės žiotimis (Nr. 3), Nevėžio upėje prie Kėdainių (Nr. 4) ir Nevėžio upėje žemiau Kėdainių (Nr. 5). Upių ekologinės būklės klasės pagal fizikinių-cheminių kokybės elementų rodiklius pateiktos 4.5.3. lentelėje žemiau. Paviršinių vandens telkinių ekologinė būklė vertinama pagal fizikinių–cheminių, hidromorfologinių ir biologinių kokybės elementų rodiklius. Ekologinė būklė skirstoma į penkias klases – labai gerą, gerą, vidutinę, blogą ir labai blogą. Atlikus paviršinio vandens tyrimus, nė viena mėginių ėmimo vieta pagal kokybės elementų rodiklius negali būti įvertinta kaip labai gera.

4.5.3. lentelė. 2017 m. upių ekologinės būklės klasės

Mėginių vieta	Ekologinės būklės klasės pagal						
	ištirpusį deguonį	BDS7	fosfatą	nitratą	amonį	bendrajį fosforą	bendrajį azotą
Obelies žiotys	Labai gera	Gera	Vidutinė	Labai bloga	Gera	Vidutinė	Labai bloga
Smilgos žiotys	Vidutinė	Vidutinė	Gera	Labai bloga	Labai gera	Labai bloga	Vidutinė
Dotnuvėlės žiotys	Vidutinė	Gera	Gera	Bloga	Gera	Gera	Gera
Nevėžis prie Kėdainių	Gera	Gera	Vidutinė	Labai bloga	Labai gera	Vidutinė	Vidutinė
Nevėžis žemiau Kėdainių	Gera	Gera	Gera	Labai bloga	Labai gera	Gera	Bloga

Pagrindiniai Nevėžio upės taršos šaltiniai Kėdainių mieste yra pramoninės ir buitinės nuotekos, kurios apvalomos ir išleidžiamos į Nevėžį. Daug cheminių medžiagų patenka į upę kartu su gamyklų išleidžiamu technologiniu vandeniu – net jeigu jis prieš tai buvo apvalytas biologinio ir biocheminio valymo įrenginiuose: nuotekų valymo efektyvumas retai kada būna didesnis kaip 80 %, ir tik tuomet, jeigu griežtai laikomasi valymo technologijos. Kėdainių mieste yra nemažai pramonės įmonių, kurių gamybos procesams reikia daug vandens, o šis dažniausiai imamas iš Nevėžio upės. Pramoninės ir buitinės nuotekos vėl sugrįžta į upę, tačiau nepakankamai išvalytos. UAB „Kėdainių vandenių“ valymo įrenginiams nepajėgiant tinkamai išvalyti į Nevėžio upę patenkančių nuotekų, 2018 m. rudenį Kėdainių rajono savivaldybė paskelbė savivaldybės lygio ekstremaliąją situaciją. Yra būtina šių valymo įrenginių rekonstrukcija. Už miesto ribų Nevėžio

0366-BPL	Lapas	Lapų	Laida
	30	69	0

upės vandens kokybei įtakos turi ir žemės ūkio tarša. Kairysis Nevėžio intakas Obelis teka per pramoninį Kėdainių rajoną. Į ją nuvesti trąšų gamyklos AB „Lifosa“ išleistuvai. Dotnuvėlės ir Smilgos baseinuose yra komunalinių nuotekų valymo įrenginiai, lietaus valymo įrenginiai bei UAB „Kėdainių konservų fabrikas“.

Dar vienas taršos šaltinis yra individualūs namai, kadangi dalis jų (apie 3 proc.) nėra prijungti prie centrinės kanalizacijos sistemos, o dalis paviršinio vandens iš miesto teritorijos patenka tiesiai į upes. Nuotekos į Nevėžio intakus – Obelį, Dotnuvėlę, Smilgą patenka iš įvairių gyvenviečių, kurios yra jų baseinuose: Dotnuva, Krakės, Kapliai, Šėta ir kt.

Norint sumažinti paviršinio vandens taršą, tose vietose, kur į upių slėnius suteka užterštas vanduo iš gyvenviečių, gyvulininkystės pastatų, sandėlių, kelių ir kitų teršimui potencialių objektų, tikslinga rengti priemones, skirtas pagerinti vandens telkinio valymąsi. Remiantis 2017 m. Kėdainių miesto paviršinių nuotekų tvarkymo infrastruktūros plėtros plano (toliau – Paviršinių nuotekų tvarkymo infrastruktūros plėtros planas) sprendiniais, siekiant apsaugoti aplinką nuo taršos paviršinėmis nuotekomis, numatoma sumažinti paviršinių nuotekų susidarymą ir surinkimą, jų užterštumą. Kad sumažėtų paviršinio vandens teršimas, vykstantis dėl sklaidytos žemės ūkio taršos, žemdirbiams reikia diegti tausojančios ir ekologinės žemdirbystės pagrindus. Šiuo atveju naudojant atitinkamas sėjomainas ir subalansuotą tręšimą, galima gerokai sumažinti biogeninių medžiagų išsiplovimą ir patekimą į vandens telkinius.

Neįgyvendinus bendrojo plano keitimo sprendinių, numatomos tokios pasekmės:

Kėdainių miesto bendrojo plano keitimo koncepcijos sprendiniuose siūlomos centralizuotos vandens tiekimo ir nuotekų surinkimo sistemos vystymo kryptis, kurių įgyvendinimas padėtų sumažinti nevalytų ar nepakankamai apvalytų nuotekų patekimą į atvirus vandens telkinius, gruntą, tuo pačiu mažintų dirvožemio taršą, o tai teigiamai įtakotų bioįvairovę ir gamtinę aplinką. Neįgyvendinus koncepcijos sprendinių, tikėtinas neigiamas poveikis požeminio ir paviršinio vandens kokybei. Taip pat nekontroliuojant paviršinio vandens telkinių taršos, bus padaryta didelė žala aplinkos bioįvairovei bei jos kokybei, suprastės rekreacinių kraštovaizdžio išteklių panaudojimo galimybės.

Triukšmas

Triukšmo šaltinius galima sugrupuoti pagal triukšmo rūšį, pasireiškimą erdvėje ir laike, sukėlėjus ir kovos su triukšmu galimybes bei apsaugojimą nuo triukšmo, kuomet išskiriami šaltiniai: pramonės ir verslo (darbinį), transporto, statybų, kaimynystės ir laisvalaikio triukšmą.

0366-BPL	Lapas	Lapų	Laida
	31	69	0

Transporto priemonių sukeltas triukšmas yra pagrindinis triukšmo šaltinis gyvenamose teritorijose, ypač Kėdainių miesto pagrindinėje J. Basanavičiaus gatvėje. Dėl intensyvaus eismo ir viršijamo greičio, dažnai yra viršijamas leistinas triukšmo lygis.

Transporto priemonių keliamas triukšmas aplinkoje didėja, dėl transporto priemonių gausėjimo, jų ridos didėjimas ir triukšmo plitimas laiko atžvilgiu. Dėl šių priežasčių ilgėja transporto triukšmo sukeltų dirginimų trukmė. Kelio danga taip pat daro didelę įtaką triukšmo lygiui, todėl būtina kelius ir gatves asfaltuoti, tinkamai tvarkyti. Tyrimais įrodyta, kad dviejų sluoksnių poringas asfaltas geriausia danga triukšmo mažinimui. Triukšmo emisijas iš kelių transporto taip pat galima sumažinti ribojant leistiną greitį, užtvaromis, transporto rūšių paskirstymu. Pastebimas didelė automobilių pūstis pagrindinėje miesto gatvėje - J. Basanavičiaus gatvėje.

Nuo triukšmo kenčia šalia geležinkelio gyvenantys žmonės. Mažinant triukšmo emisijas iš geležinkelių, galima išskirti pasyviausias priemones, naudojamas triukšmo vietoje, ir aktyviausias priemones – triukšmo šaltinyje. Svarbiausi pasyvieji būdai, naudojami geležinkelio triukšmo aplinkai daromam poveikiui sumažinti, yra nuo triukšmo saugančios sienos ir triukšmą izoliuojantys langai. O triukšmo šaltinyje naudojamos priemonės, jei taikomos plačiai, sumažina triukšmą visoje geležinkelio sistemoje (pvz. traukinių stabdžių ketinių trinkelėlių pakeitimas mišriomis).

Nepaisant to jog, diegiamos triukšmo prevencijos, tačiau jų yra per mažai ir nėra visiškai užtikrinta visuomenės apsauga nuo neigiamo triukšmo poveikio. Be to, aplinkos triukšmą mažinančių priemonių įgyvendinimo problema yra tai, kad daugelis jų yra brangios, ne visada yra techninių galimybių jas įrengti, jas naudoti sudėtinga, o kai kurių įrengimui prieštarauja gyventojai.

Neįgyvendinus bendrojo plano keitimo sprendinių, numatomos tokios pasekmės:

Kėdainių miesto bendrojo plano keitimo koncepcijos sprendiniuose, numatomas inžinerinės infrastruktūros vystymas prisidės prie triukšmo prevencijos ir teigiamai paveiks žmonių sveikatą. Numatoma nukreipti dalį transporto priemonių srauto nuo J. Basanavičiaus gatvės – kas įtakos triukšmo ir taršos mažinimą Kėdainių miesto centrinėje dalyje. Neįgyvendinus koncepcijos sprendinių, tikėtinas neigiamas poveikis miesto gyventojų sveikatai.

Klimato kaita

Klimato kaita yra viena svarbiausių aplinkosaugos problemų pasaulyje, o jos pasekmės matomos vis akivaizdžiau. Klimato kaita neigiamai veikia aplinką, socialinę bei ekonomikos plėtrą. Žmogaus ūkinė veikla didina šiltnamio efektą sukeliančių dujų (ŠESD) koncentraciją atmosferoje, o

0366-BPL	Lapas	Lapų	Laida
	32	69	0

tai lemia oro temperatūros didėjimą visame pasaulyje. ŠESD išsiskiria deginant iškastinį kurą, pramonės ir žemės ūkio gamybos procesų metu, netinkamai tvarkant atliekas. Kėdainių miesto bendrojo plano rengimo etape priimti sprendimai lems aplinkos situaciją dešimtmečiams, todėl būtina atsižvelgti į esamus ir būsimus klimato pokyčius.

Kėdainių miesto bendrojo plano keitime numatyti sprendiniai ir įgyvendinimas dėl klimato kaitos. Išskiriamos klimato kaitos reiškinių prevencijos priemonės:

- *Tinkamas teritorijos planavimas.* Numatomos priemonės: pietvakarinė miesto dalis geriausiai aprūpinta inžinierine infrastruktūra, taigi čia tikslingiausia koncentruoti miesto gyvenamosios statybos vystymą. Pirmąjį dėmesį skirti jau pradėtų gyvenamųjų kvartalų užbaigimui ir jų inžinieriniam sutvarkymui. Miesto teritorijoje ir šalia esantys kolektyviniai sodai yra puikioje gamtinėje aplinkoje ir tinka konversijai į gyvenamuosius kvartalus, tačiau tam reikia paruošti sodų kvartalų išplanavimo projektus, išsprendžiant bendrą inžinierinių tinklų, gatvių, visuomeninio transporto ir kitus klausimus. Skatinti alternatyvius, ekologiškus žmonių judėjimo būdus, plėsti pėsčiųjų ir dviračių takų infrastruktūrą.
- *Diegimas naujų technologijų ir architektūrinių sprendimų.* Numatomos priemonės: skatinti nedaršius pramonės įmonių, ypač aukštų technologijų atsiradimą gyvenamojoje terpėje.
- *Tvartų ir atsinaujinančiųjų energijos išteklių naudojimas.* Numatomos priemonės: skatinti energijos gamybą iš vietinių atsinaujinančiųjų (vėjo, saulės, geoterminė energija, mažoji hidroenergetika, biomasė) ir atliekinių išteklių, diegti šiuolaikiškus alternatyvius energijos gamybos metodus.
- *Atliekų tvarkymas ir nuotekų valymas.* Numatomos priemonės: užtikrinti žmonių sveikatai ir aplinkai saugų visų atliekų srautų tvarkymą. Organizuoti komunalinių atliekų deginimo specialiose šilumos (elektros) jėgainėse pajėgumų sukūrimą siekiant užtikrinti racionalų atliekų energetikos išteklių naudojimą. Skatinti atliekų perdirbimą ir antrinį panaudojimą.
- *Efektyvus energijos vartojimas.* Numatomos priemonės: Esami daugiabučiai turi būti renovuojami. Pagerinus pastatų konstrukcijų ir inžinierinių sistemų charakteristikas sumažės eksploatacinės išlaidos ir komunaliniai mokesčiai gyventojams. Renovuoti šilumos tinklus, mažinti šilumos perdavimo nuostolius. Individualių namų šildymui naudoti gamtines dujas. Įgyvendinti šilumos taupymo priemones pastatuose. Skatinti vartoti vietinį, ekologiškai švaresnį organinį kurą (miško medžių atliekas, skiedras, šiaudus, šieną, medžių genėjimo atliekas, pakelių šienavimo atliekas ir kt.

Kėdainių mieste atliekų tvarkymas ir nuotekų valymas, efektyvus energijos vartojimas, diegimas naujų technologijų pramonės įmonėse prisideda prie klimato kaitos reiškinių švelninimo. Iš dalies prie klimato kaitos reiškinių prevencijos prisideda atsinaujinančiųjų energijos išteklių naudojimas, nes mieste vis dar yra visuomeninių pastatų, kurie šildomi taršiu kuru. Tuo tarpu tik 9 proc. visų keliaujančių mieste renkasi viešąjį transportą ir daugiau nei pusę kelionių sudaro kelionės lengvuoju automobiliu. Taip pat šiuo metu Kėdainių mieste yra pastatų, kurie yra potvynio rizikos zonoje.

0366-BPL	Lapas	Lapų	Laida
	33	69	0

Neįgyvendinus bendrojo plano keitimo sprendinių, numatomos tokios pasekmės:

Kėdainių miesto bendrojo plano keitimo koncepcijos sprendiniuose numatomos prevencinės pramonės, kurios įtakotų klimato kaitos procesų pristabdymą, t.y. atliekų tvarkymo sistemos modernizavimas, transporto priemonių srauto nukreipimas iš J. Basanavičiaus gatvės į aplinkkelį, pastatų ir inžinerinių tinklų modernizavimas ir kt. Neįgyvendinus koncepcijos sprendinių, tikėtinas neigiamas poveikis miesto gyventojų sveikatai, ekonomikai ir miesto kraštovaizdžiui. Tikėtina, jog ilgainiui miestas sunyktų (dėl potvynių, senstančių pastatų ir inžinerinių tinklų), todėl Kėdainių miestas taptų nepatrauklus gyventi jaunoms šeimoms ar turistams.

4.6. GYVENIMO KOKYBĖ

Vyraujant gyventojų skaičiaus mažėjimo tendencijoms, tiek šalies teritorijoje, tiek Kėdainių rajono savivaldybėje, tiek ir Kėdainių mieste gyventojų skaičius mažėja, o gyventojų amžius ilgėja – būdingi senstančios visuomenės požymiai. Nors socialinė infrastruktūra Kėdainių mieste remiantis esamos būklės analizės išvadomis yra ganėtinai gerai išvystyta, tačiau miesto gyvybingumui palaikyti ir kurti itin reikalingi jauni žmonės, kuriantys šeimas. Tam miestas turi būti patrauklus, siūlantis darbo vietų, aukštos kokybės išsilavinimą ir patogaus kokybiško gyvenamojo būsto galimybes. Bendrojo plano koncepcijoje numatyta gyvenamoji plėtra kokybiškoje gamtinėje aplinkoje, o bendri koncepcijos sprendiniai numato patogų socialinių ir kitų paslaugų pasiekiamumą.

Gydymo įstaigų ir socialinių paslaugų vyresnio amžiaus žmonėms teikiamų Kėdainiuose miesto ir rajono gyventojams šiuo metu pakanka, tačiau didėjant poreikiui nauji sprendiniai gali būti įgyvendinti numatytose socialinių paslaugų plėtros teritorijose.

Ugdymo kokybė mieste esančiose įstaigose yra aukšto lygio, todėl turi būti siekiama jį išlaikyti ir gerinti.

Visuomenės sveikatinimui atliktos gyventojų apklausos duomenimis didžiausias poreikis jaučiamas poilsio, pramogų, rekreacijos objektų, taip pat sporto aikštynų, vaikų žaidimų aikštelių. Bendrojo plano koncepcijos sprendiniuose didelis dėmesys skiriamas šiai trūkstamai infrastruktūrai.

Darbo vietų Kėdainių mieste daugiausia sukuria pramonės ir prekybos – paslaugų sektoriai, kurie turi būti ne tik lanksčiai prisitaikantys prie modernių technologijų ir robotizacijos, bet ir kuriantys darbo vietas.

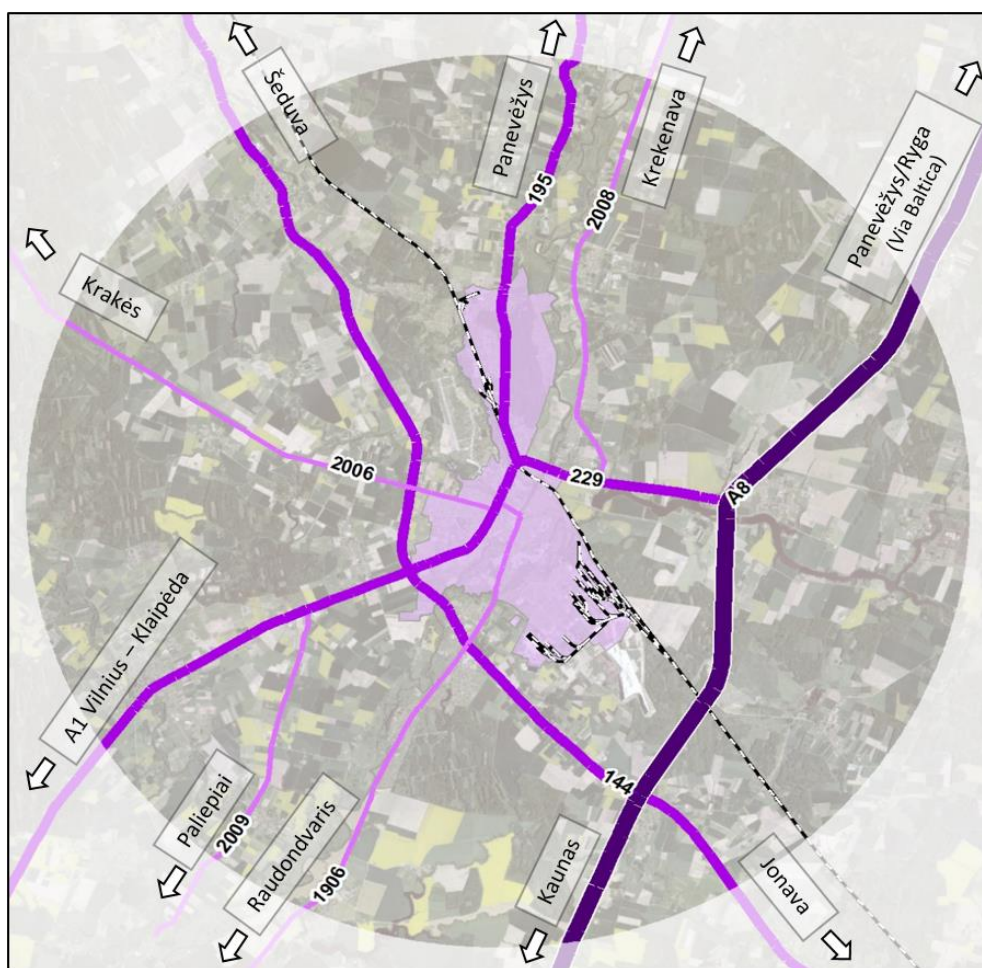
Kultūros paslaugų tiek Kėdainių mieste tiek rajone teikiama daug, rajone gerai išvystytas bibliotekų tinklas. Tačiau mieste organizuojamų kultūros renginių pobūdis turi būti orientuojamasi į aukštos kokybės ir įvairovės renginius ir pramogas.

0366-BPL	Lapas	Lapų	Laida
	34	69	0

Neįgyvendinus bendrojo plano keitimo sprendinių, numatomos tokios pasekmės: didėjantis bedarbių skaičius, socialines paslaugas teikiančių įstaigų stoka, prastėjantys ugdymo pasiekimai, mažėjantis kultūros paslaugomis besinaudojančių gyventojų skaičius, gyventojų skaičiaus mažėjimas, stambių investicijų stoka, neišnaudotas turizmo potencialas.

4.7. SUSISIEKIMO SISTEMA IR MOBILUMAS

Kėdainių miestas yra patogioje vietoje susisiekimo atžvilgiu šalies ir rajono mastu, kadangi be reikšmingų kelių, einančių per miestą, Kėdainius kerta geležinkelio kelias, o visai netoliese rajone – Via Baltica.



4.7.1. Kėdainių miesto išorės susisiekimo tinklas

Vertinant Kėdainių miestą bendrame susisiekimo tinklų kontekste pastebima, kad dėl susisiekimo atžvilgiu patogios Kėdainių miesto geografinės padėties (miestas įsikūręs vidurio Lietuvoje), Kėdainių miestas ir jo prieigos yra patrauklios verslo investicijoms.

0366-BPL	Lapas	Lapų	Laida
	35	69	0

Vertinant lokaliai, darnus judumas mieste yra bendro pobūdžio siekiamybė, kurią įgyvendinus kokybiškais priemonėmis gerinama aplinkos būklė ir gyvenimo kokybė. Kėdainių mieste yra suplanuoti miesto aplinkkeliai, kurių prioritetas yra pietrytinis. Jo įgyvendinimas leistų perorganizuoti tranzitinio transporto eismą per miesto centrą, taip sumažinant triukšmo lygį, oro taršą ir kitus neigiamus aspektus, keliančius gyventojų nepasitenkinimą.

Iš atliktų tyrimų rezultatų pastebima, kad J. Basanavičiaus, pagrindinėje miesto gatvėje iki 70% sunkiojo transporto eismo srauto yra tranzitinis. Svarbu nukreipti tranzitinių krovinių eismo srautą kitomis trasomis, išvengiant sunkiasvorių automobilių daromos žalos miesto gyventojams ir keliamo pavojaus eismo saugumui. Nustatyta, kad rytinis aplinkkelis ženkliai sumažintų sunkiojo transporto eismo srautus Kėdainių miesto gatvėse, J. Basanavičiaus ir Tiltos gatvėse, sunkiojo transporto VMPEI sumažėtų apie 50 %. Rytinis aplinkkelis padėtų eliminuoti didžiąją dalį tranzito eismo tenkančio pagrindinėms miesto gatvėms

Kėdainių mieste viešasis transportas aptarnauja 90 % užstatytos miesto teritorijos. Viešuoju transportu lengvai pasiekiami mieste esantys traukos objektai: ligoninės, mokyklos, savivaldybė, autobusų bei geležinkelio stotys, darbo vietos pramoninėje teritorijoje, tačiau modalinis kelionių pasiskirstymas rodo, kad tik 9 % visų kelionių Kėdainių mieste yra atliekamos naudojantis viešuoju transportu.

Tai lemia ir tokias problemas kaip automobilių stovėjimo aikštelių poreikis gyvenamuosiuose kvartaluose, dideli automobilių stovėjimo aikštelių plotai šalia komercinių centrų, žemas gyventojų fizinis aktyvumas.

Viešasis transportas mieste yra išvystytas, tačiau kai kurios teritorijos yra sunkiai juo pasiekiamos.

Neįgyvendinus bendrojo plano keitimo sprendinių, numatomos tokios pasekmės: didėjantys tranzitinio ir kito automobilių transporto srautai mieste, oro užterštumas, triukšmo lygis, prastėjanti gyvenimo kokybė.

4.8. INŽINERINĖ APLINKA

Bendrojo plano koncepcijos sprendiniai numato, kad vystant inžinerinę infrastruktūrą Kėdainių mieste, prioritetas teikiamas esamų identifikuotų problemų ir probleminių situacijų sprendimui. Elektros energijos tiekimo sektoriuje tikslinga būtų didinti elektros energijos tiekimo patikimumą, tam reikalinga didinti elektros energijos paskirstymo efektyvumą, mažinti energijos nuostolius skirstomuosiuose tinkluose, pagal poreikį rekonstruoti esamas transformatorines, kabeliuoti didžiąją dalį 0,4 kV ir 10 kV orinių linijų. Taip pat skatinama elektros energijos gavyba

0366-BPL	Lapas	Lapų	Laida
	36	69	0

iš vietinių atsinaujinančių elektros energijos šaltinių ir atliekinių išteklių. Viešojo sektoriaus pastatuose diegiama kombinuota atsinaujinančių energijos šaltinių ir centralizuoto energijos tiekimo sistema.

Vandens tiekimo sistemos vystymo prioritetai būtų aktyvesnis vartotojų prisijungimas prie sistemos ir esamų vandentiekio tinklų efektyvumo didinimas bei rekonstrukcija. Buitinių nuotekų tvarkymo sistema Kėdainių mieste reikalauja investicijų ir plėtros. Nuotekų valyklų pajėgumų didinimas ir rekonstrukcija yra prioritetiniai, kaip ir esamų tinklų rekonstrukcija ir plėtra. Paviršinių nuotekų surinkimo sistemos vystymui būtina plėsti paviršinių nuotekų surinkimo sistemą bei įvertinti poreikį statyti nuotekų valymo įrenginius.

Gamtinių dujų skirstomojo dujotiekio ir centralizuoto šilumos tiekimo sistemos Kėdainiuose yra išvystytos ir jų tolimesni vystymas sietinas su naujų vartotojų prisijungimu ir esamų tinklų priežiūra. Elektroninių ryšių bei pašto paslaugos taip pat vystytinos pagal poreikį.

Neįgyvendinus bendrojo plano keitimo sprendinių, numatomos tokios pasekmės: inžinerinių sistemų avarių ir gedimų pavojus, nesudarytos sąlygos naujiems vartotojams prisijungti, nevykstanti atsinaujinančių energijos šaltinių plėtra, blogėjanti paviršinių vandens telkinių kokybė.

4.9.ATLIEKŲ TVARKYMAS

Kėdainių miestas ir Kėdainių rajonas atliekų turi vieningą atliekų tvarkymo sistemą, kurią apsprendžia teisės aktai:

- Kauno regiono atliekų tvarkymo planas (2014-2020 m.);
- Kėdainių rajono savivaldybės atliekų tvarkymo planas (2014-2020 m.);
- Kėdainių rajono savivaldybės vietinės rinkliavos už komunalinių atliekų surinkimą iš atliekų turėtojų ir atliekų tvarkymą įmokos dydžio nustatymas;
- 2018 m. vasario 15 d. sprendimas Nr. TS-19 „Dėl Kėdainių rajono savivaldybės metinės vietinės rinkliavos už komunalinių atliekų surinkimą ir tvarkymą nuostatų tvirtinimo“;
- 2018 m. vasario 15 d. sprendimas Nr. TS-20 „Dėl metinės vietinės rinkliavos už komunalinių atliekų surinkimą ir tvarkymą iš atliekų turėtojų lengvatų taikymo tvarkos aprašo patvirtinimo“.

Atliekų tvarkymo sistema yra Kauno regiono komunalinių atliekų tvarkymo sistemos dalis. Kėdainių rajono savivaldybės komunalinių atliekų tvarkymo (atliekų tvarkymas, rūšiavimas, antrinės žaliavos, nuotekų išvežimas) sistemos operatoriaus funkcijos yra perduotos UAB „Skongalis“, kurio veiklos sritys: buitinių (komunalinių) atliekų išvežimas, statybinių atliekų išvežimas (8-30 m³) talpos konteineriais, žaliųjų atliekų surinkimas ir išvežimas, kapinių atliekų tvarkymas, gamybinių atliekų išvežimas ir kitų specifinių – ne pavojingų atliekų išvežimas,

0366-BPL	Lapas	Lapų	Laida
	37	69	0

Zabališkio sąvartyno eksploatavimas. Zabališkio sąvartynas atitinka Europos Sąjungos ir Lietuvos Respublikos aplinkosauginius standartus. UAB „Skongalis“ taip pat teikia šias paslaugas Kėdainių mieste: viešų šiukšlių dėžių aptarnavimas; gatvių, kiemų, pėsčiųjų takų, aikščių priežiūra; antrinių žaliavų surinkimas ir išvežimas. Vadovaujantis UAB „Skongalis“ viešai pateikiamais duomenimis, 2019 m. pradžioje Kėdainių rajone buvo 47 998 aptarnaujami gyventojai.

Vadovaujantis Aplinkos apsaugos agentūros pateikiama informacija, 2017 m., Kėdainių rajono savivaldybėje, komunalinių atliekų tvarkymo paslauga naudojosi 100,0 proc. gyventojų ir 100,0 proc. ūkio subjektų, surinkta 18 103 t mišrių komunalinių atliekų. 2017 m. Kėdainių rajono savivaldybėje buvo naudojami 424 antrinių žaliavų konteineriai: iš jų – 157 stiklui, 157 – plastikui, 110 – popieriui.

Vadovaujantis VšĮ „Užstato sistemos administratorius“ 2019 m. pradžios duomenimis, Kėdainių rajone buvo 63 taromatai. 2018 m. duomenimis, Kėdainių rajono savivaldybėje surinkta 366,5 t pakuočių atliekų, iš kurių: 218,5 t – plastiko pakuotės, 62,1 t – metalinės pakuotės, 85,9 t – stiklinės pakuotės.

Neįgyvendinus bendrojo plano keitimo sprendinių, numatomos tokios pasekmės:

Kėdainių miesto bendrojo plano keitimo koncepcijos sprendiniuose, numatomos priemonės taršai mažinti, dirvožemio taršos prevencijos priemonės ir atliekų tvarkymo bei surinkimo infrastruktūros modernizavimas ir plėtimas – visa tai teigiamai paveiks dirvožemio ekologinę būklę. Neįgyvendinus koncepcijos sprendinių, neapribojus taršios ūkinės veiklos, tikėtinas neigiamas poveikis dirvožemio užterštumui, grunto būklei ir miesto gyventojų sveikatai.

5. TERITORIJŲ, KURIOS GALI BŪTI REIŠKŠMINGAI PAVEIKTOS, APLINKOS CHARAKTERISTIKOS

Kėdainių miesto bendrojo plano keitimu siekiama sureguliuoti urbanizacijos procesą: sudaryti palankias gyvenimo sąlygas, išlaikyti balansą tarp urbanizuotų ir laisvų erdvių, nedarant žalos aplinkai. Reikšmingiausių poveikį gali pajusti: saugomos teritorijos, gamtinio karkaso teritorijos, nekilnojamojo kultūros paveldo teritorijos. Minėtos teritorijos saugomos teisiniais ir įstatymiais veiksmais siekiant išsaugoti vertingą gamtinę ir biologinę aplinką, gamtinius kompleksus ir kultūros atžvilgiu svarbias teritorijas - šios teritorijos yra jautriosios įvairiems aplinkos pokyčiams.

0366-BPL	Lapas	Lapų	Laida
	38	69	0

5.1. SAUGOMOS TERITORIJOS

Lietuvoje saugomos teritorijos steigiamos siekiant išsaugoti gamtos ir kultūros paveldo teritorinius kompleksus ir objektus (vertybes), kraštovaizdžio ir biologinę įvairovę. Taip pat siekiama užtikrinti kraštovaizdžio ekologinę pusiausvyrą, gamtos išteklių subalansuotą naudojimą ir atkūrimą, sudaryti sąlygas pažintiniam turizmui, moksliniams tyrimams ir aplinkos būklės stebėjimams, propaguoti gamtos ir kultūros paveldo teritorinius kompleksus ir vertybes (objektus). Saugomų teritorijų ribos koreguojamos saugomų teritorijų specialiaisiais planais. Pagrindinės žemės naudojimo paskirties ir (ar būdo) keitimas galimas tiek vadovaujantis bendrojo plano sprendiniais, tiek ir saugomų teritorijų specialiųjų (tvarkymo) planų sprendiniais, kurie taip pat numato pagrindinės žemės naudojimo paskirties ir (ar būdo) keitimo galimybę.

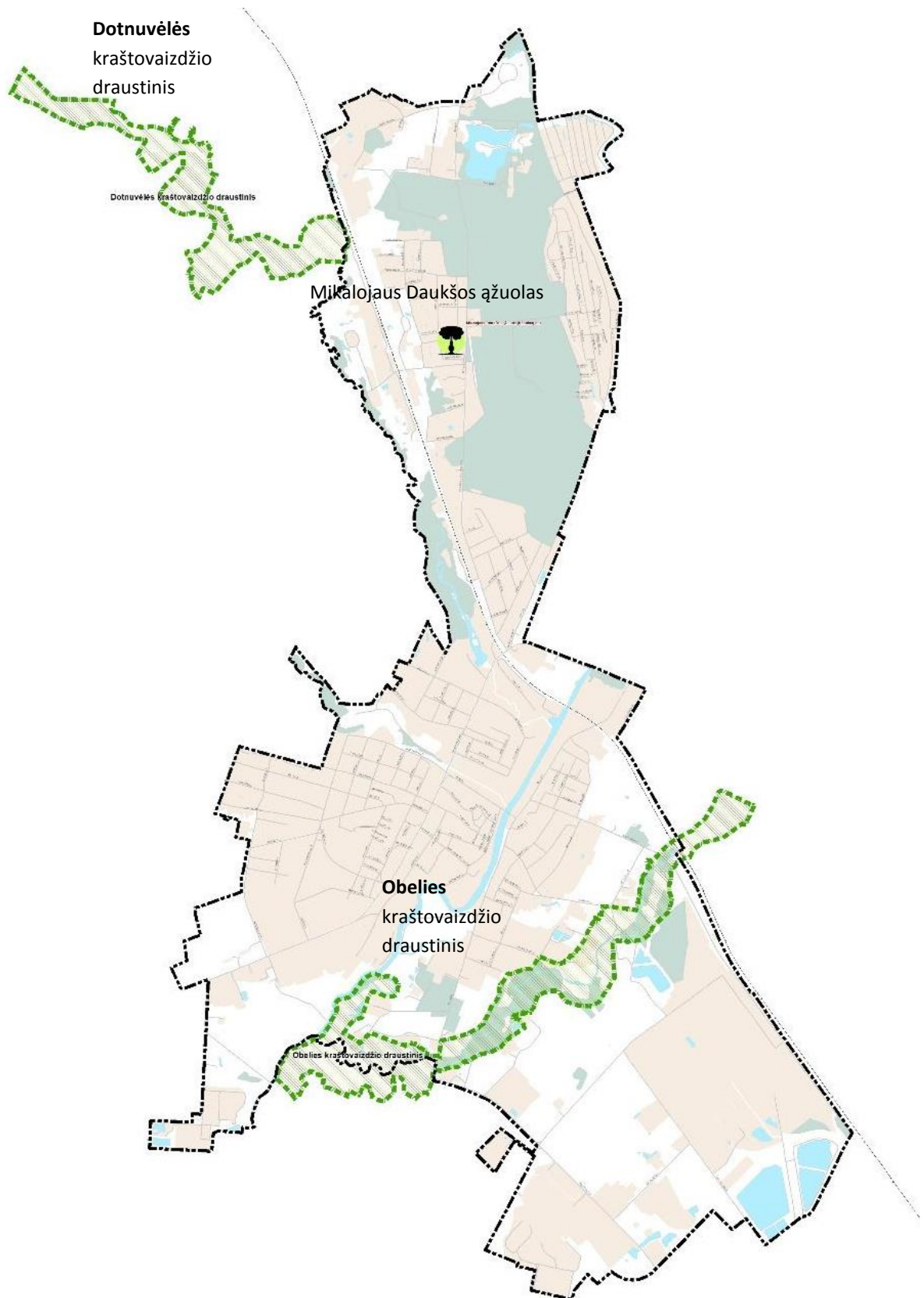
Kėdainių mieste ir jo artimiausiose apylinkėse šiuo metu yra dvi saugomos teritorijos - draustiniai, kuriuose veikla reglamentuojama Aplinkos apsaugos įstatymu, Saugomų teritorijų įstatymu, Specialiosiomis žemės ir miškų naudojimo sąlygomis bei kitais kitais gamtosauginiais teisės aktais.

Saugomos teritorijos Kėdainių mieste (5.1. pav.):

- **Obelies kraštovaizdžio draustinis.** Obelies kraštovaizdžio draustinis įsteigtas 1992 m. norint išsaugoti Obelies upės slėnyje dar išlikusį natūralų gamtinį kompleksą. Plotas 171,2 ha. 2015 m. draustinio riba koreguota atlikus kameralinius tyrimus, išanalizavus lauko tyrimų medžiagą bei įvertinus Europos bendrijos svarbos buveinių išsidėstymą. Atlikus draustinio ribų korektūrą, Obelies kraštovaizdžio draustinio plotas sumažėjo 6,88 ha – nuo 171,22 ha iki 164,34 ha.
- **Dotnuvėlės kraštovaizdžio draustinis.** Dotnuvėlės kraštovaizdžio draustinis įsteigtas 1992 m. gamtiniam kompleksui – miškui, lankoms ir upės natūraliai vagai išsaugoti. Draustinis yra šiaurinėje Kėdainių dalyje. Draustinio teritorija driekiasi nuo Daškonių miško iki Kėdainių miesto. Draustinio tikslas – išsaugoti miško ir Dotnuvėlės upelio natūralios vagos gamtinį kompleksą. Valstybinės reikšmės miškų nėra.
- **Mikalojaus Daukšos ažuolas (valstybės saugomas gamtos paveldo objektas).** Mikalojaus Daukšos ažuolas 1999 m. paskelbtas saugomu botaniniu objektu, nuo 2002 metų gruodžio 20 dienos valstybės saugomas gamtos paveldo objektas. Seniausias Kėdainių miesto ažuolas (kamieno apimtis – 5,4 m, skersmuo – 1,70 m, aukštis – 23 m). Ažuolo saugojimo istorija susijusi su Mikalojumi Daukša – lietuvių švietėju, humanistinių idėjų reiškėju, gimtosios kalbos teisių XVI a. gynėju, vienu pirmųjų lietuvių literatūrinės kalbos kūrėju, padėjusių pagrindus raštijai Lietuvos didžiojoje kunigaikštystėje.

	Lapas	Lapų	Laida
0366-BPL	39	69	0

**KĖDAINIŲ MIESTO BENDROJO PLANO KEITIMAS.
STRATEGINIO PASEKMIŲ APLINKAI VERTINIMO ATASKAITA**



5.1.1. pav. Saugomų teritorijų ir gamtos objektų išsidėstymas Kėdainių mieste

0366-BPL	Lapas	Lapų	Laida
	40	69	0

5.2. GAMTINIO KARKASO TERITORIJOS

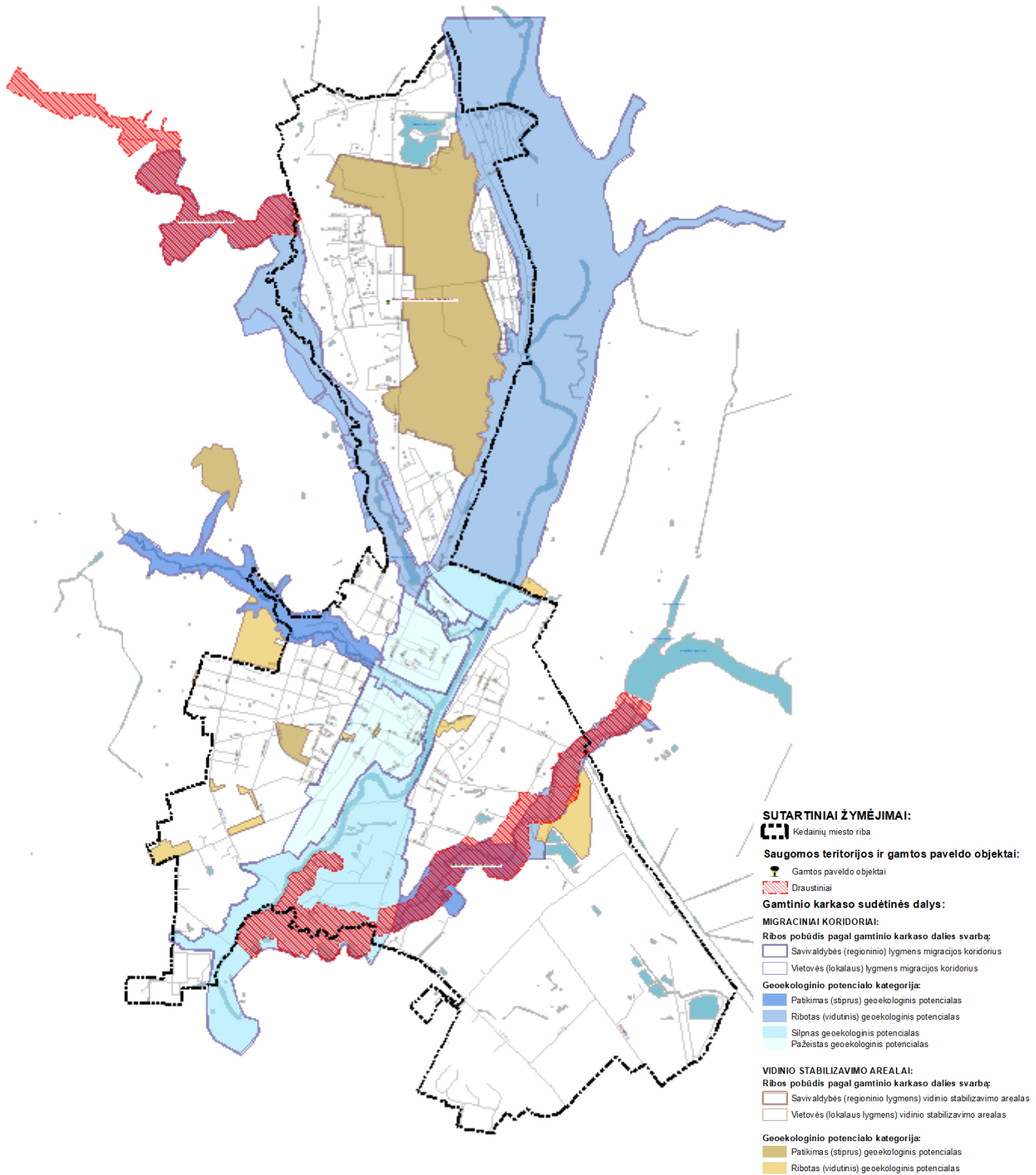
Gamtinis karkasas – tai dar viena teritorijų rūšis, kuri gali būti reikšmingai paveikta Kėdainių miesto bendrojo plano keitimo sprendinių. Gamtinis karkasas – tai vientisas gamtinio ekologinio kompensavimo teritorijų tinklas, jungiantis gamtinio pobūdžio: saugomas teritorijas (rezervatus, draustinius, valstybinius parkus, atkuriamuosius ir genetinius sklypus, ekologines apsaugos zonas) ir kitas ekologiškai svarbias vandenių, miškų, žemės ūkio, kitos paskirties teritorijas. Gamtinio karkaso teritorijose saugoma kraštovaizdžio erdvinė teritorinė struktūra ir gamtinis pobūdis, ekologinis stabilumas, kraštovaizdžio estetinė vertė.

Kėdainių miesto teritorijoje gamtiniam karkasui (5.2. pav.) kaip *migracijos koridoriai* priklauso Nevėžio, Obelies, Smilgos ir Dotnuvėlės slėniai, bei mažesni jų intakai. Šių upių ir vandentėkmių slėnių dėka palaikoma intensyvi medžiagų, energijos ir gamtinės informacijos srautų apykaita (teršalų išsklaidymas, švaraus oro pritekėjimas ir kt.) tarp Kėdainių miesto urbanizuotos teritorijos vidinės dalies ir jos periferijoje esančių išorinių ekologinio stabilizavimo arealų. Miesto pakraščiuose Nevėžio, Obelies, Smilgos ir Dotnuvėlės upių slėniai labiau veikia kaip lokalūs migracijos koridoriai ir yra patikimo geoekologinio potencialo gamtinio karkaso teritorijos, kurios labai gerai atliekančios ekologinio kompensavimo funkcijas. Tuo tarpu, artėjant į miesto centrą šių upių slėnių teritorijos dėl didesnio urbanizacijos lygio pamažu praranda savo potencialą ir tampa riboto ar silpno geoekologinio potencialo gamtinio karkaso teritorijos, kurios ekologinio kompensavimo funkcijas atlieka jau tik patenkinamai, iš dalies ar vietomis tampa nebegalinčios jų atlikti. Nevėžio upės slėnis formuoja jau regioninės reikšmės migracijos koridorių išilgai viso Kėdainių miesto šiaurės-pietų kryptimi, šiaurinė jo slėnio dalis mieste dar turi patikimą geoekologinį potencialą, tuo tarpu miesto centre – sumenksta ir tampa silpnu bei pažeistu.

Vidinio stabilizavimo arealus miesto teritorijoje sudaro santykinai didelės gamtinės teritorijos (daugiausia miškų masyvai ir atskirųjų želdynų plotai) – Babėnų miško parko masyvas, centrinis Kėdainių parkas. Šios teritorijos generuoja gamtinius medžiagų ir energijos srautus (produkuojant deguonį), kurie vyraujančių vėjų kryptimi migracijos koridoriais patenka į miesto vidinę dalį. Mieste esantys atskirųjų želdynų arba miškų plotai dažniausiai pasižymi santykinai nedideliu natūralumu ir su inžinerinės infrastruktūros elementais. Babėnų miško parkas Kėdainių mieste tarnauja kaip patikimo geologinio potencialo vidinio stabilizavimo arealas, tuo tarpu atskirieji želdynai teturi tik ribotą geoekologinį potencialą ir dažnai būna pažeisti. Šios teritorijos tik dalinai kompensuoja – sušvelnina antropogeninį poveikį, optimizuoja jų artimiausią gyvenamąją aplinką.

	Lapas	Lapų	Laida
0366-BPL	41	69	0

**KĖDAINIŲ MIESTO BENDROJO PLANO KEITIMAS.
STRATEGINIO PASEKMIŲ APLINKAI VERTINIMO ATASKAITA**



5.2.1. pav. Gamtinio karkaso schema Kėdainių mieste

0366-BPL	Lapas	Lapų	Laida
	42	69	0

**KĖDAINIŲ MIESTO BENDROJO PLANO KEITIMAS.
STRATEGINIO PASEKMIŲ APLINKAI VERTINIMO ATASKAITA**

5.3.1. lentelė. Nekilnojamojo kultūros paveldo objektų sąrašas Kėdainių mieste

Unikalus	Kultūros vertybė	Adresas
	Statusas – paminklai	
1389	Evangelikų liuteronų bažnyčios kompleksas	Vokiečių g. 7
25990	Evangelikų liuteronų bažnyčia	Vokiečių g. 7
25991	Koplyčia	Vokiečių g. 7
25992	Koplyčia	Vokiečių g. 7
1397	Senosios regulos karmelitų vienuolyno kompleksas	Radvilų g. 10, Didžioji g. 19,21
1404	Bažnyčia Šv. Juozapo	Radvilų g. 10
25993	Varpinė	Radvilų g. 10
25994	Vienuolyno namas	Didžioji g. 19
25995	Pastatas	Didžioji g. 21
4429	Špitolė	Radvilų g. 8a
25394	Lietuvos kario Justino Kibirščio kapas	Kauno g. kapinės
	Statusas – saugomos valstybės	
5148	Senajo miesto vieta	Kėdainiai
16074	Senamiestis	Kėdainiai
1387	Sinagogų kompleksas	Paeismilgio g. 12a ir Senosios r.a. 12
12966	Sinagoga (vasarinė)	Paeismilgio g. 12a
25996	Sinagoga (žieminė)	Senosios rinkos aikštė 12
1386	Kėdainių miestiečio sodyba	Kauno g. 7
26099	Kėdainių miestiečio sodybos namas	Kauno g. 7
26100	Kėdainių miestiečio sodybos svirnas	Kauno g. 7
26101	Kėdainių miestiečio sodybos altana	Kauno g. 7
976	Namų kompleksas, vad. Rektorių namais	Senoji g. 2, 4
26102	Namas	Senoji g. 2
26103	Namas	Senoji g. 4
1405	Namų kompleksas	Radvilų g. 19, 21
26104	Namas, vad. Šarfo namu	Radvilų g. 19
26105	Namas, vad. Senjorų (Arnetų) namu	Radvilų g. 21
16916	Saulės laikrodis	Didžiosios rinkos aikštė 6
22561	Motorinis malūnas	Radvilų g. 13
2603	Motorinis malūnas	Skongalio g. 7
12965	Sinagoga	Smilgos g. 5A
1391	Kėdainių burmistro Mykolo Kveravičiaus namas	Smilgos g. 7
1390	Pastatas	Smilgos g. 9
1394	Pastatas	Didžioji g. 4
1395	Pastatas	Didžioji g. 6
1398	Pastatas	Didžioji g. /Senoji g. 20/7
979	Rotušė	Didžiosios rinkos aikštė 6
1401	Pastatas, vad. Škotų pirklų namu	Didžiosios rinkos aikštė 6
1400	Gimnazija	Didžioji g. 62
1402	Namas	Didžiosios rinkos a. 9
16027	Namas	Radvilų g. 8
1406	Namas	Radvilų g. 41
1407	Pastatas	Radvilų g. 49

0366-BPL	Lapas	Lapų	Laida
	44	69	0

**KĖDAINIŲ MIESTO BENDROJO PLANO KEITIMAS.
STRATEGINIO PASEKMIŲ APLINKAI VERTINIMO ATASKAITA**

1393	Kėdainių Šv. Jurgio bažnyčios klebonijos pastatas	Šėtos g. 20
1403	Namas, vad. Burmistro Jurgio Andersono namu	Radvilų g. 5
26106	Namas	Didžioji g. 27
216	Kėdainių dvaro sodyba	J.Basanavičiaus g. 2 A
1388	Minaretas	S.Dariaus ir S. Girėno g. 5 D
30756	Kėdainių dvaro sodybos pietų rūšys	J.Basanavičiaus g. 2 A
30757	Kėdainių dvaro sodybos šiaurės rūšys	J.Basanavičiaus g. 2 A
30758	Kėdainių dvaro sodybos vartai	J.Basanavičiaus g. 2 A
30759	Kėdainių dvaro sodybos parkas	J.Basanavičiaus g. 2 A
10948	Žudynių vieta ir kapai	Jubiliejaus g.
21963	Žydų senųjų kapinių pirma dalis, A. Kanapinsko g.	A. Kanapinsko g.
38340	Žydų senųjų kapinių trečia dalis, A. Kanapinsko g.	A. Kanapinsko g.
10949	Žydų žudynių vieta ir kapas	Daukšių kaimas
977	Kėdainių evangelikų reformatų bažnyčios	Senoji g. 3
36619	Evangelikų reformatų bažnyčia	Senoji g. 3
36620	Varpinė	Senoji g. 3
16990	Lietuvos karių kapai	Dotnuvos g. kapinės
31104	Lietuvos kario Jono Kairiūno kapas	Kauno g. kapinės
31105	Lietuvos karių kapai	Kauno g. kapinės
	Statusas – registrinės	
2456	Pastatas	Didžioji g. 29
2230	Koplytstulpis	Šėtos g.
2604	Gyv. Namas	Vilniaus g. 3
2605	Buv. gyvenamas namas	Kranto 2-oji g. 15
2606	Gyvenamas namas	Senoji g. 12
978	Šv. Jurgio bažnyčia	Šėtos g. 18
15495	Sienų tapyba: „Apaštalai Petras ir Povilas,	Evangelikų liuteronų bažnyčia, Vokiečių g. 7
16551	Namas, gyveno rašytojas J. Paukštelis	Vydūno 14
4114	Sakykla	Kalvinų bažnyčia, Senoji g.3
7896	Adomo Freitago antkapinė lenta	Evangelikų liuteronų bažnyčia, Vokiečių 7
219	Lipliūnų dvaro sodybos fragmentai	Lipliūnų k.
38287	Lipliūnų dvaro sodybos fragmentų dvaro rūmai	Lipliūnų k.
38288	Lipliūnų dvaro sodybos fragmentų ūkvedžio namas	Lipliūnų k.
31151	Rūsiai	Senoji g. 18
32754	Kėdainių ligoninės pastatų kompleksas	J.Basanavičiaus g. 16, 18
32755	Pirmas ligoninės pastatas	J.Basanavičiaus g. 16
32757	Transformatorinės pastatas	J. Basanavičiaus g.
32756	Antras ligoninės pastatas	J.Basanavičiaus g. 18
2085	Žydų senųjų kapinių antra dalis, Lakštingalų g.	Lakštingalų g.
2239	Kapas su antkapiniu paminklu II, Vytauto	Kauno g. kapinės
2238	Kapas su antkapiniu paminklu I, Alvydo Kanapinsko	Kauno g. kapinės
10947	Kapas, palaidotas gydytojas Fridrichas Kaneinis	Ramybės skveras
10946	Kapas, palaidotas Adomas Freitagas (1608-1650) -	Vokiečių 7
10945	Antrojo pasaulinio karo Sovietų Sąjungos karių	Klevų g. kapinės
10944	Kapinės, palaidoti 1918-1919 m. proletarinės	Kauno g. kapinės
31807	Signataro Povilo Aksomaičio kapas	Kauno g. kapinės
36396	Namas	Žydų g. 2
36587	Kapinių koplyčia	Dotnuvos g. 49

0366-BPL	Lapas	Lapų	Laida
	45	69	0

37630	Pastato fasado mozaika „Kėdainių istorija“	J. Basanavičiaus g. 36
37631	Pastato sienų tapyba „Mugė“	Dotnuvos g. 1
40548	Rašytojo Justino Pilyponio kapas	Kauno g.
40547	Kėdainių evangelikų reformatų senųjų kapinių vieta	Kėdainiai

6. TARPTAUTINIŲ, EUROPOS SĄJUNGOS ARBA NACIONALINIŲ LYGMENIU NUSTATYTI APLINKOS APSAUGOS TIKSLAI

Rengiamo Kėdainių miesto bendrojo plano keitimo sprendinių tikslai glaudžiai siejasi su aukštesnio lygmens (regioninio, nacionalinio, Europos bendrijos bei tarptautinio) aplinkosauginiais tikslais ir jiems neprieštaruoja. Europos Bendrijos arba nacionaliniu lygmeniu nustatyti pagrindiniai aplinkos apsaugos tikslai, į kuriuos tikslinga atsižvelgti rengiant Kėdainių miesto bendrojo plano keitimą.

Vadovaujantis Nacionaline darnaus vystymosi strategija, išskiriami tikslai:

- pagrindinių ūkio šakų (transporto, pramonės, energetikos, žemės ūkio, būsto, turizmo) poveikio aplinkai mažinimas;
- efektyvesnis gamtos išteklių naudojimas ir atliekų tvarkymas;
- pasaulio klimato kaitos ir jos padarinių švelninimas;
- geresnė biologinės įvairovės apsauga;
- geresnė kraštovaizdžio apsauga ir racionalus tvarkymas.

Vadovaujantis Valstybės ilgalaikės raidos strategija, išskiriami tikslai:

- įgyvendinti tvariosios plėtros principą;
- sudaryti prielaidas racionaliam gamtos išteklių naudojimui, apsaugai ir atkūrimui;
- atsižvelgiant į Europos Sąjungos normas ir standartus, užtikrinti tinkamą aplinkos kokybę;
- išsaugoti gamtos paveldo vertybes, kraštovaizdžio savitumą ir biologinę įvairovę;
- didinti šalies miškingumą ir miškų aplinkosaugos vertę;
- mažinti vandenų taršą buitinėmis ir gamybinėmis nuotekomis;
- gerinti geriamojo vandens kokybę;
- racionaliai naudoti vandens energetinius išteklius;
- skatinti energijos naudojimo veiksmingumą bei atsinaujinančių energijos šaltinių naudojimą;
- mažinti taršą didelių (energetikos) įrenginių;
- mažinti poveikį klimato kaitai, ozono sluoksniui, rūgštėjimo eutrofikacijos procesui;
- sukurti racionalią atliekų tvarkymo sistemą;

0366-BPL	Lapas	Lapų	Laida
	46	69	0

- kuo daugiau ir racionaliau panaudoti atliekų medžiaginius ir energetikos išteklius.

Vadovaujantis Lietuvos Respublikos kraštovaizdžio politikos kryptių aprašu, patvirtintu LR Vyriausybės 2004 m. gruodžio 1 d. nutarimu Nr. 1526, LR kraštovaizdžio politikos kryptių tikslas – sudaryti sąlygas išsaugoti įvairaus teritorinio lygmens kraštovaizdžio arealus, užtikrinti tinkamą jų tvarkymą, naudojimą, planavimo ir darnią plėtrą.

Pagrindinės Lietuvos Respublikos kraštovaizdžio politikos kryptys yra šios:

- užtikrinti Lietuvos kraštovaizdžio formavimo socialines, ekonomines ir ekologines funkcijas;
- užtikrinti kraštovaizdžio apsaugą, naudojimą, tvarkymą, planavimą ir krašto saviraiškos bruožus;
- palaikyti ir didinti turimą šalies biologinę įvairovę, kraštovaizdžio teritorinę erdvinę struktūrą ir jo potencialą;
- optimizuoti kultūrinio kraštovaizdžio kryptingą formavimą;
- suderinti kraštovaizdžio architektūrinę erdvinę kompoziciją.

Svarbiausi Lietuvos Respublikos kraštovaizdžio politikos kryptių uždaviniai yra:

- nustatyti ir įvertinti įvairių istorinių laikotarpių požymius, išlaikiusius kraštovaizdžio arealus šalies darnios plėtros kontekste, turinčius skirtingą vertę ir plėtros potencialą;
- įgyvendinant šalies teritorijos bendrojo plano sprendinius;
- nustatyti šalies kraštovaizdžio struktūrinę įvairovę;
- saugoti gamtinį kraštovaizdį ir gamtinius rekreacinius išteklius;
- užtikrinti kraštovaizdžio ekologinį stabilumą;
- užtikrinti biologinės įvairovės apsaugą ir optimalų kraštovaizdžio tvarkymą;
- numatyti priemones istoriškai susiklosčiusioms kultūrinio kraštovaizdžio erdvinėms struktūroms išsaugoti;
- optimizuoti kraštovaizdžio urbanizacijos, technogenizacijos ir žemės ūkio plėtrą;
- įgyvendinti Europos kraštovaizdžio konvencijos nuostatas.

Tikslai, kurie numatyti LR ratifikuota ES Tarybos direktyva dėl natūralių buveinių ir laukinės faunos ir floros apsaugos (92/43EEB, 1992 05 21):

- skatinti biologinės įvairovės palaikymą, atsižvelgiant į ekonominius, socialinius, kultūrinius ir regioninius reikalavimus.

Tikslai, numatyti Lietuvos Respublikos ratifikuotame Jungtinių Tautų bendrosios klimato kaitos konvencijos Kioto protokole (1997 12 11):

0366-BPL	Lapas	Lapų	Laida
	47	69	0

- skatinti tvarią plėtrą ir laikytis kiekiais numatytų įsipareigojimų riboti ir mažinti išmetamus teršalus (2.1 str.).

Tikslai, numatyti Lietuvos Respublikos ratifikuotame Tolimųjų tarpvalstybinių oro teršalų pernašų konvencijos protokole dėl rūgštėjimo eutrofikacijos ir pažemio ozonomažinimo:

- kiekviena šalis, kuriai nustatytas į atmosferą išmetamų teršalų limitas, mažina savo metinius išmetamų teršalų kiekius ir išlaiko jų lygį, atsižvelgdama į Konvencijos priede numatytą limitą ir terminus (3 str. I d.).

Tikslai, numatyti Lietuvos Respublikos ratifikuotoje Pasaulio kultūros ir gamtos paveldo globos konvencijoje (Žin., 1997, Nr. 19-411):

- priimti generalinę politiką, kuri siektų kultūros ir gamtos paveldui suteikti tinkamą vaidmenį bendruomenės gyvenime ir to paveldo globą integruoti į bendras planavimo programas (5a str.);
- vystyti mokslinius ir techninius tyrimus ir tyrinėjimus ir paruošti veiksmingas priemones, kurios įgalintų valstybę neutralizuoti grėsmę, iškilusią kultūros ir gamtos paveldui (5c str.);
- imtis tinkamų įstatyminių, mokslinių, techninių, administracinių ir finansinių priemonių, būtinų šio paveldo identifikavimui, globali, išsaugojimui (konservavimui), prezentavimui bei reabilitavimui (5d str.).

Tikslai, numatyti Lietuvos Respublikos ratifikuotoje Europos kraštovaizdžio konvencijoje (Žin., 2002, Nr. 104-4621):

- skatinti kraštovaizdžio apsaugą, tvarkymą bei planavimą ir organizuoti Europos bendradarbiavimą kraštovaizdžio klausimais (3 str.);
- įteisinti kraštovaizdį kaip svarbią žmonės supančios aplinkos sudedamąją dalį, jų bendro kultūros ir gamtos paveldo apraišką bei jų savasties pagrindą (5a str.);
- integruoti kraštovaizdį kaip reiškinį į savo teritorijų ir miestų planavimo politiką bei savo kultūros, aplinkos, žemės ūkio, socialinę ir ekonominę politiką, taip pat į kiekvieną kitą politikos sritį, galinčią turėti poveikio kraštovaizdžiui (5d str.);
- nustatytus kraštovaizdžius įvertinti atsižvelgiant į suinteresuotų dalyvių ir atitinkamos gyventojų grupės jiems priskiriamą ypatingą vertę (6Cb str.).

Tikslai numatyti Lietuvos Respublikos Saugomų teritorijų įstatyme (Nr. I-301, 1993 11 09):

- saugomos teritorijos steigiamos siekiant išsaugoti gamtos ir kultūros paveldo teritorinius kompleksus ir objektus (vertybes), kraštovaizdžio ir biologinę įvairovę, užtikrinti kraštovaizdžio ekologinę pusiausvyrą, gamtos išteklių subalansuotą naudojimą ir atkūrimą, sudaryti sąlygas pažintiniam turizmui, moksliniams tyrimams ir aplinkos būklės stebėjimams, propaguoti gamtos ir kultūros paveldo teritorinius kompleksus ir objektus (vertybes) (3 str.).

0366-BPL	Lapas	Lapų	Laida
	48	69	0

Tikslai numatyti Lietuvos Respublikos Teritorijų planavimo įstatyme (Nr. I-1120, 1995 12 12):

- nustatyti gyvenamųjų vietovių, inžinerinės ir socialinės infrastruktūros, kitų valstybei svarbių socialinės ekonominės veiklos sričių vystymo ir įgyvendinimo gaires, numatyti plėtrai reikalingas teritorijas (3.1.2 str.);
- sudaryti sąlygas racionaliam šalies gamtinių, žemės gelmių ir energijos išteklių naudojimui ir atkūrimui (3.1.3 str.);
- numatyti šalies gamtinio ir kultūrinio kraštovaizdžio savitumo, gamtos ir nekilnojamojo kultūros paveldo išsaugojimą, tikslingą naudojimą ir pažinimą, ekologinei pusiausvyrai būtino gamtinio karkaso formavimą (3.1.4 str.);
- kurti sveiką, saugią, darnią gyvenamąją aplinką ir visavertes gyvenimo sąlygas gyvenamosiose vietovėse (3.1.5 str.).

Tikslai numatyti Lietuvos Respublikos želdynų įstatyme:

- nustatyti Lietuvos Respublikos teritorijoje ne miškų ūkio paskirties žemėje esančių želdynų ir želdinių apsaugos, tvarkymo, želdynų kūrimo ir želdinių veisimo teisinio reguliavimo pagrindus, siekiant užtikrinti gamtinio ir kultūrinio kraštovaizdžio stabilumą, gyventojų teisę į jų gyvenimo kokybę gerinančias aplinkos sąlygas.

Kėdainių miesto bendrojo plano keitimas yra tiesiogiai susijęs su aukščiau išvardintais dokumentais. Juose keliami tikslai bei uždaviniai remiasi šiais dokumentais ir jiems neprieštarauja. Svarbiausias tikslas, kurio siekiama rengiant teritorijos bendrojo plano keitimą – darnioji plėtra.

7. KĖDAINIŲ MIESTO BENDROJO PLANO KONCEPCIJOS ALTERNATYVOS

Formuojant teritorijos vystymo ir plėtros koncepcijas išgrynintos vertybės, siekiai, plėtros prielaidos. Vertybės identifikuojamos išnagrinėjus esamus planavimo dokumentus, bendras šalies ir Europos miestų planavimo nuostatas, savivaldybės strateginius planus, jų įgyvendinimo prioritetus, bendras šalies vystymosi tendencijas ir kt. Nustatytos vertybės yra bendrinio pobūdžio, būdingos daugeliui gyvenamųjų vietovių.

Kėdainių miesto vertybės galėtų būti šios:

- Darna (bendra teritorijos raidos kryptis);
- Aukšta gyvenimo kokybė (patogus būstas, švari aplinka, gera ekonominė ir socialinė būklė, ir kt.);
- Išskirtinumas ir savitumas (kultūros paveldo įveiklinimas, gamtos ir kitos vertybės);

	Lapas	Lapų	Laida
0366-BPL	49	69	0

- Bendruomeniškumas (stiprūs ir tvarūs bendruomeniniai ryšiai).

Pagrindiniai siekiai plėtojant miestą galėtų būti šie:

- Užstatymo parametrų optimizavimas užstatytose teritorijose, darni plėtra naujose teritorijose;
- Aukšta gyvenimo kokybė (materialiųjų reikmių tenkinimas, geros kokybės būstas, pilna gyvenamosios aplinkos paletė, sąlygos sveikai, pilnavertei gyvensenai ir kitos gyvenimo sąlygos). Aukšta gyvenimo kokybė siejama su švaria, estetiška ir saugia gyvenamąja aplinka, tinkamomis kokybės medicinos ir socialinėmis paslaugomis, galimybe gauti kokybišką lavinimą ir jį atitinkantį darbą;
- Gamtinių struktūrų ekologinė kokybė (paviršinių ir gruntinių vandenų gera būklė ir būklės gerinimas, taršos mažinimas, želdynų ir viešųjų erdvių sistemos vientisumas ir integravimas į miestiečių gyvenimą);
- Patrauklumas verslo investicijoms ir socialinė atsakomybė (tinkamas santykis su kraštiečiais, ypač išvykusiais studijuoti, siekiant susigrąžinti ir pritraukti jaunas šeimas į miestą). Prioritetas teikiamas naujoms technologijoms. Ekonominės krypties ambicijos - miestas tiekėjas (iniciatyvus, turi ką pasiūlyti);
- Kryptinga ir valdoma urbanizacija (aktualių urbanistinių sprendinių tęstinumas ir monitoringas, visapusiškas ir atsakingas požiūris į kompleksinį planavimą ir parengtus planus).
- Darnus judumas (kompaktiškas miestas, susisiekimo sistemos vientisumas ir infrastruktūros kokybė, prioritetas miesto centre pėstiesiems, dviračiams ir kitoms mažosioms transporto priemonėms.).

Plėtros prielaidos:

- Inicatyva plėtoti aukštos pridėtinės vertės gamybą;
- Patrauklios socialinės ir ekonominės sąlygos jaunoms šeimoms gyventi;
- Pagerėjusi ekologinė miesto būklė, auganti gyvenimo kokybė, kokybiška gyvenamoji aplinka;
- Rekreacinių išteklių plėtra ir kokybės gerinimas.

Siekiant bendrojo plano rengimo tikslų koncepcijos stadijoje koncepcijos stadijoje numatoma spręsti šiuos svarbiausius koncepcijos formavimo ir teritorijos vystymo **uždavinius**:

- Paruošti miesto struktūrą galima intensyviai plėtrai ir investicijoms;
- Sudaryti prielaidas transporto srautams aplenkti miesto centrą ir taikyti kitas priemones oro kokybės gerinimui miesto centre;

0366-BPL	Lapas	Lapų	Laida
	50	69	0

- Suformuoti vientisą miesto želdynų sistemą;
- Numatyti bendramiestines priemones gyvenimo kokybei gerinti;
- Sudaryti prielaidas komercijos ir pramonės plėtrai.

I ALTERNATYVA

Pirmasis koncepcijos variantas formuojamas kompaktiško miesto pagrindu, šiame variante išorinė miesto plėtra (ypatingai gyvenamųjų teritorijų) laikoma ekonomiškai nenaudinga. Be esminių, bendrinių koncepcijos formavimo sprendinių, kurie numatomi abiejuose koncepcijos variantuose, siūlomi drąsūs ir ambicingi teritorijos vystymo sprendiniai.

Prioritetai:

- Vieninga ir kokybiška gamtos elementų, viešųjų erdvių sistema – gyventojų sveikatinimui;
- Gera upių ekologinė būklė – potencialas rekreacijai ir gyvenimo kokybei gerinti;
- Mažesnis triukšmo, oro taršos ir eismo intensyvumo lygis miesto centre;
- Iniciatyvi veikla aukštos pridėtinės vertės gamybos plėtrai;
- Miesto kompaktiškumas – geresnei gyvenimo kokybei užtikrinti;
- Gyvenimo kokybės gerinimas gyvenamosios aplinkos, socialinėmis, ekonominėmis ir kitomis priemonėmis žmoniškųjų išteklių pritraukimui.

Vykstantys demografiniai, gamtiniai, ekologiniai, ekonominiai ir kiti procesai miesto raidai daro didelę įtaką ir planuojant miesto vystymo ir plėtros kryptis 20 metų būtina įvertinti visus šiuos aspektus. Mažėjant gyventojų Lietuvos miestuose (išskyrus didmiesčius) ir rajonuose svarbus yra infrastruktūros optimizavimo klausimas, gamtiniai ir ekologiniai aspektai urbanizuotose vietovėse, gyvenimo kokybės, oro kokybės, visuomenės interesų ir bendruomeniškumo klausimai.

Svarbus elementas miesto identitetui yra savitumas, istoriniuose miestuose, kaip šiuo atveju ir Kėdainių mieste, išreiškiamas senamiesčio išsaugojimo, pateikimo ir naudojimo, kultūros paveldo objektų iveiklinimo, gamtinių ir kultūrinių vertybių bruožų atskleidimo ir kitomis priemonėmis. Kėdainių miesto savitumas taip pat išreiškiamas dominuojančia funkcija (pramonės vystymas), geografinė padėtimi (Lietuvos teritorijos geografinis centras).

Mieste susiformavusi gamtinių elementų ir viešųjų erdvių sistema yra padrika, o esant viešųjų erdvių vientisumui, aukštai kokybei ir patogiam pasiekiamumui tai būtų vienas iš elementų, gerinančių gyventojų gyvenimo kokybę, miesto patrauklumą, juolab kad atliktos gyventojų

0366-BPL	Lapas	Lapų	Laida
	51	69	0

apklausos duomenimis dauguma gyventojų išreiškė poreikį aktyviau naudotis viešosiomis, rekreacinėmis erdvėmis.

Kadangi Kėdainių miestas yra susiformavęs istoriškai, jis nuo senų laikų vystėsi šalia pagrindinio kelio (dabar J.Basanavičiaus g.), o gamtiniai elementai susisiekimo sistemos formavimui turi didelę įtaką (tiltai per Nevėžį, užliejamos teritorijos, miško masyvas), intensyvus automobilių srautas pagrindine gatve yra išlikęs, o komercinių objektų plėtra pagrindinėje gatvėje lemia ne tik gyventojų, bet ir tranzitinio ar aptarnaujančio transporto srautų augimą. Gyventojai susiduria su **triukšmo, oro taršos, eismo saugumo** problemomis. Šiame koncepcijos variante sprendžiamas **aplinkkelių įrengimo** klausimas ir pagrindžiamos priemonės jų įgyvendinimui, taip pat nagrinėjamas gatvių tinklo optimizavimas ir kitos priemonės nustatytoms problemoms spręsti.

Padrika ir kartais nevaldoma miesto gyvenamųjų teritorijų plėtra yra ekonomiškai nenaudinga. Inžinerinės ir socialinės infrastruktūros vystymas miesto pakraščiuose esant neigiamiems demografiniams pokyčiams yra neracionalus. **Kompaktiško miesto struktūra** leidžia optimizuoti inžinerinės infrastruktūros (gatvių įrengimo, aprūpinimo inžineriniais tinklais ir kt.), socialinės infrastruktūros (ugdymo įstaigų, gydymo įstaigų pasiekiamumas ir kt.) objektus ir teritorijas, skatina bendruomeniškumą, didina efektyviai naudojamos žemės (konversija, kompleksinė renovacija) vertę, patrauklumą.

Esamai prastai **upių ekologinei būklei** pagerinti reikalinga priimti svarbių planinės ir erdvinės struktūros vystymo, taip pat funkcinių prioritetų teritorijose, labiausiai teršiančiose gamtos elementus, nustatymo sprendinius, ribojant pramoninės veiklos vystymą jautrioje gamtinėje aplinkoje ar šalia jos.

Vienas svarbiausių Kėdainių miesto išskirtinumų yra aiški funkcinio vystymo kryptis – pramonė. Miesto pramonės zona yra paruošta aukštos pridėtinės vertės **pramonės veiklai vystyti**. Planuojant šios veiklos plėtrą kompleksiskai sprendžiamas susisiekimo, urbanizuotų teritorijų ekologinės būklės, apsauginių želdynų gerinimo klausimai. Taip pat įvertinamos galimybės ir priemonės **atsinaujinančių energijos šaltinių** plėtrai.

II ALTERNATYVA

Tai yra Kėdainių miesto bendrojo plano rengimo metu suformuoto ir patvirtinto koncepcijos varianto pagrindu parengta koncepcija.

Prioritetai:

- Tolimesnis pramoninės miesto dalies vystymas;

	Lapas	Lapų	Laida
0366-BPL	52	69	0

- Gatvių tinklo, ryšių su miesto transporto sistema vystymas;
- Želdynų gausinimas ir priežiūra, didinant jų sanitarinės funkcijos efektyvumą;
- Gamtinės aplinkos pritaikymas trumpalaikiam poilsiui;
- Gyvenamosios aplinkos kokybinis ir kiekybinis vystymas;
- Naujų plėtros teritorijų įsisavinimas.

Koncepcija galiojančio miesto bendrojo plano koncepcijos pagrindu – numato **miesto vystymą pietvakarių (Kauno) kryptimi**, kur formuojamas didžiausių miesto išorinio transporto srautų arealas ties J.Basanavičiaus ir vakarinio aplinkkelio sankryža.

Šis koncepcijos variantas formuojamas laikantis tęstinumo principo, pritaikant galiojančios koncepcijos principus dabartinei situacijai mieste.

Gyvenamųjų teritorijų pagrindinė plėtra ir koncentracija taip pat numatoma **pietvakarių pusėje**.

Svarbus gamtinis – miestovaizdžio formavimo aspektas įtraukiant Nevėžio upę, o numatomi **nauji aptarnavimo centrai** ir gyvenamosios struktūros formuojamos miesto dalyje tarp upės ir J.Basanavičiaus gatvės.

Buvusio **aerodromo** – potencialaus integruoto urbanistinio komplekso arealas įjungiamas į miesto ir rajono transporto sistemą, vystant vakarinio ir šiaurinio aplinkkelių idėjas.

Aplinkkelių įrengimas abiem koncepcijos variantais teigiamai paveiktų transporto srautus, o kartu ir taršą miesto centrinėje dalyje, taip pat pagerintų susisiekimą su sodų bendrijų teritorijomis, kur numatoma konversija į gyvenamąsias teritorijas.

7.1. KONCEPCIJOS VARIANTŲ PALYGINAMOJI ANALIZĖ

Centrų sistema. Koncepcijos **1-ajame** variante siūloma policentrinė miesto sistema, kuomet be pagrindinių centrų mieste formuojamos lokalių centrų zonos gyvenamuosiuose rajonuose, siekiant visapusiško gyventojų aptarnavimo ir geresnės gyvenimo kokybės. Šiame variante pagrindinė miesto centro funkcinė zona žymima ties Kėdainių senamiesčiu, joje numatomas didesnis užstatymo intensyvumas, administravimo, paslaugų, prekybos, reprezentacinės funkcijos. Į pietus nuo miesto centro yra susiformavęs “linijinis” miesto komercinis centras ties J.Basanavičiaus gatve, kur teikiamos pagrindinės paslaugos ir prekyba mieste. Šią teritoriją siūloma vystyti centruotai, vengiant plėtros naujose teritorijose, o laisvas teritorijas išnaudoti esamos būklės ekologiniam gerinimui.

0366-BPL	Lapas	Lapų	Laida
	53	69	0

Esama Kėdainių arenos teritorija yra vystoma kaip dar vienas komercinis centras, kuriame galimi intensyvūs periodiniai lankytojų srautai.

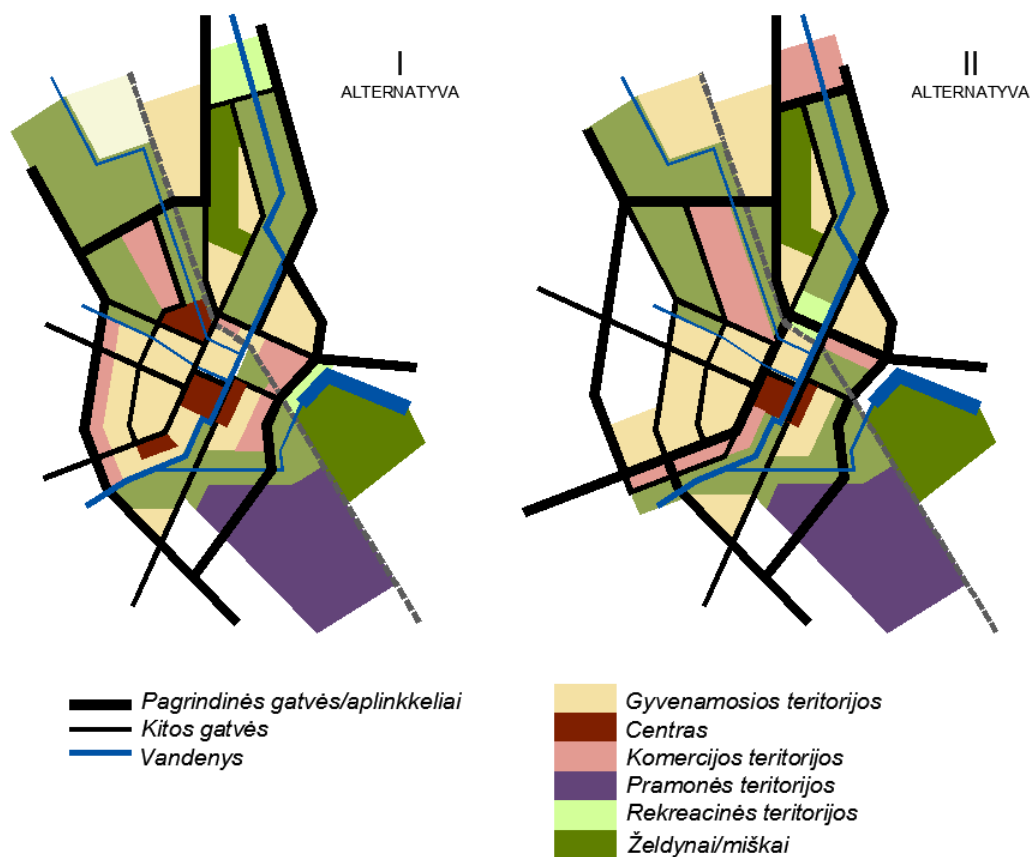
Ties J.Basanavičiaus ir Birutės gatvių sankirta planuojamas naujas miesto centras, apimantis administracines, komercines funkcijas, kokybiškas viešąsias erdves ir želdynus. Esamos pramonės zonos ir tarši gamyba šioje zonoje negalima ir turi būti konvertuojama į kitas centro funkcijas atliekančias teritorijas, kadangi teritorija yra gamtiškai jautri, šalia kultūros paveldo objekto teritorijos. Naujasis centras turėtų būti vystomas gamtinės aplinkos ir kokybiškų viešųjų erdvių plėtros pagrindu, funkcijų įvairovės skatinimui. Centras turi būti vystomas kompleksiskai su kitapus Kėdainių tvenkinio esančia konvertuojama komercine teritorija, bei Dotnuvėlės prieigomis, miesto arenos teritorija ir sudaryti bendrą naujo centro funkcinį arealą mieste.

Lokalūs aptarnavimo centrai planuojami Babėnuose, taip pat Vilainiuose, bei pietinėje miesto dalyje, kur planuojama gyvenamųjų teritorijų plėtra šalia Nevėžio upės.

Linijiniai kelio aptarnavimo, logistikos centrai planuojami šalia išorinių miesto susisiekimo kelių ir aplinkkelio, siekiant tranzitinio transporto (ypač krovinio) srautų mažinimo mieste.

Koncepcijos **2-ajame** variante formuojama monocentrinė sistema Kėdainiuose. Pagrindinis **miesto centras** numatomas senamiesčio zonoje. Planuojama vystyti rekreacijos ir paslaugų zoną pietinėje miesto dalyje šalia Nevėžio, bei šiaurinėje miesto dalyje šalia esamų vandens telkinių. Svarbus centrų sistemos elementas yra linijinis miesto komercinis centras, kuris jau yra susiformavęs ties J.Basanavičiaus gatve ir šiame koncepcijos variante siūloma jo plėtra pietvakarine kryptimi. Buvusio aerodromo teritorijoje planuojama multifunkcinė teritorija, kas taip pat galėtų tapti vienu pagrindinių miesto centrų. Šalia kelio Ukmergės kryptimi numatoma komercinių zonų plėtra.

0366-BPL	Lapas	Lapų	Laida
	54	69	0



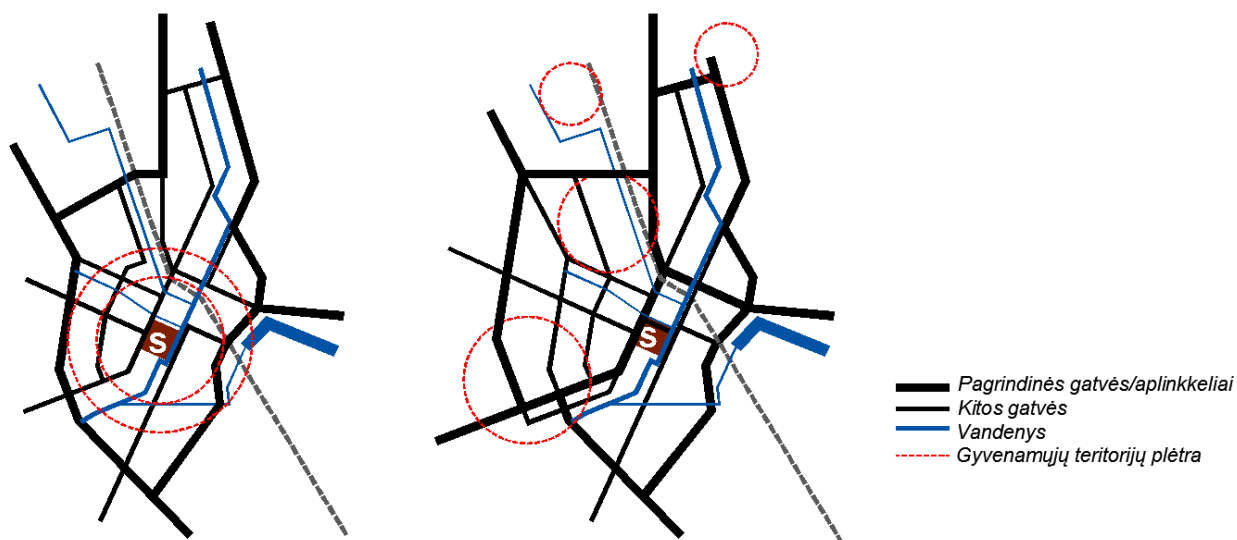
7.1.1. pav. Principinės miesto funkcinų zonų vystymo schemas Kėdainių koncepcijų alternatyvose.

Gyvenamųjų teritorijų plėtra. **1-uju** koncepcijos variantu miestas vystomas kompaktiškumo pagrindu, *naujų teritorijų plėtra* numatoma tankinant atokiau centro esančias teritorijas, bei užbaigiant urbanistines struktūras. Naujos aukštos kokybės gyvenamosios plėtros teritorijos planuojamos palei Nevėžio upę ir šiaurinėje Birutės g. pusėje, greta planuojamo vystyti miesto centro. Vakarinėje miesto dalyje gyvenamoji statyba galima užbaigiant kvartalų struktūrą iki vakarinio miesto aplinkkelio (kelias Nr. 144). Babėnuose taip pat formuojami kompaktiški gyvenamieji kvartalai, gyvenamosios statybos plėtra galima užbaigiant esamas urbanistines struktūras (žr. koncepcijos 1 alternatyvos brėžinį).

2-ajame koncepcijos variante gyvenamųjų teritorijų plėtra planuojama atokiau miesto centro formuojant naujus gyvenamuosius rajonus pietvakarių (Kauno) kryptimi. Šiame variante gyvenamoji plėtra taip pat numatyta šalia buvusio aerodromo teritorijos. Siekiama miesto svorio centrą iš senamiesčio ir jo aplinkos perkelti pietvakarių kryptimi.

0366-BPL	Lapas	Lapų	Laida
	55	69	0

Sodų teritorija. 1 variante Vilainiuose siūloma *konvertuoti* į gyvenamąsias teritorijas, formuojant dambą šalia gatvės ir nuo kitų užliejamų teritorijų. Daumantų k. esančios sodų teritorijose ir toliau vystoma megėjiška sodininkystė. **2 variante** Visos sodų teritorijos konvertuojamos į gyvenamąsias.



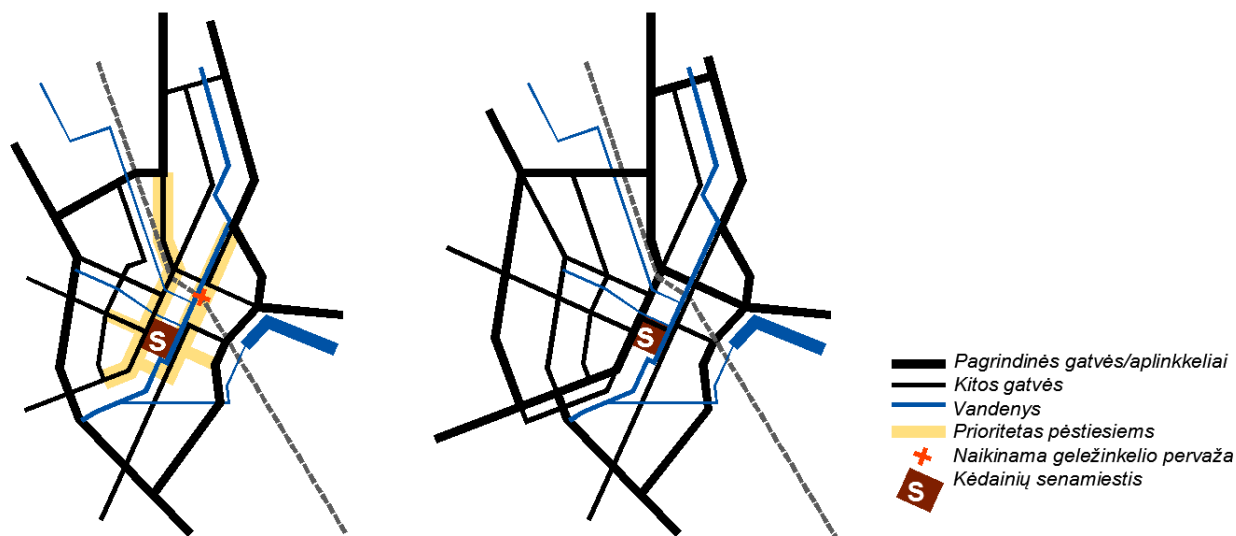
7.1.2. pav. Gyvenamųjų teritorijų plėtros zonų I ir II alternatyvose principinė schema

Susisiekimo sistemos sprendiniai **1** koncepcijos variante apima prioritetinį viešojo transporto ir bemotorių transporto priemonių aktyvesnį naudojimą tam tikrose miesto dalyse, ypač centre. Siekiant sumažinti tranzitinio transporto eismo intensyvumą, o taip pat realizuoti rytinio miesto aplinkkelio ir geležinkelio sankirtos įrengimą, siūloma uždaryti automobilių geležinkelio pervažą Šėtos g., paliekant galimybę geležinkelį kirsti pėstiesiems. Tokiu būdu, uždarius pervažą, būtų sudaryta galimybė įrengti prioritetinį rytinį aplinkkelį. Transporto eismas iš Šėtos gatvės Kėdainių mieste būtų nukreipiamas į aplinkkelį Juodkiškio gatve, o Vilainių kaime - į rytinį aplinkkelį. Vakarinėje miesto dalyje planuojama Birutės gatvės tąša iki vakarinio aplinkkelio, bei kitos gatvių jungtys, formuojančios vientisą gatvių tinklą gyvenamosiose struktūrose.

2 koncepcijos variante planuojamas aplinkkelių įrengimas, o tranzitinio transporto srautų mažinimui J.Basanavičiaus g. taikomas sprendinys – Josvainių g. pratęsimas ir jungties su vakariniu aplinkkeliu įrengimas.

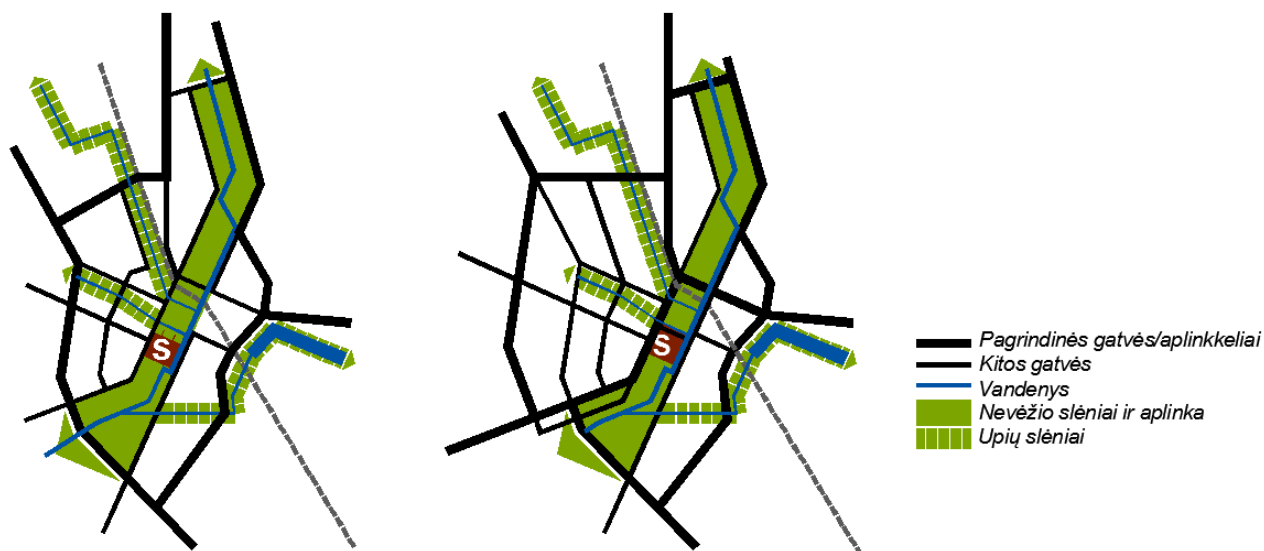
Visa miesto susisiekimo sistema 1-uoju koncepcijos variantu vystoma remiantis humanizavimo principu, o 2-uoju – kiekybinės plėtros, kuomet formuojamos papildomos gatvių jungtys patogiam ir racionaliam susisiekimo sistemos vystymui.

0366-BPL	Lapas	Lapų	Laida
	56	69	0



4.3.3. pav. Susisiekimo ir gatvių tinklo principinė schema I ir II alternatyvose

Želdynų sistema. Kėdainių miestas ir apylinkės yra ganėtinai gausūs želdynų, tačiau jų neįjungia vieninga sistema, trūksta žaliųjų jungčių. Abiejose parengtose Kėdainių koncepcijos alternatyvose želdynų sprendiniai yra paremti tuo pačiu principu, numatoma kurti vieningą želdynų sistemą ir želdynus labiau integruoti į miestiečių gyvenimą, kuriant žaliąsias jungtis ir gausinant atskirųjų želdynų ypač pietvakarinėje ir vakarinėje planuojamos teritorijos dalyje, kur planuojama gyvenamųjų rajonų plėtra.



7.1.3. pav. Nevėžio ir kitų upių slėniai, formuojantys želdynų jungtis Kėdainiuose I ir II koncepcijos alternatyvose

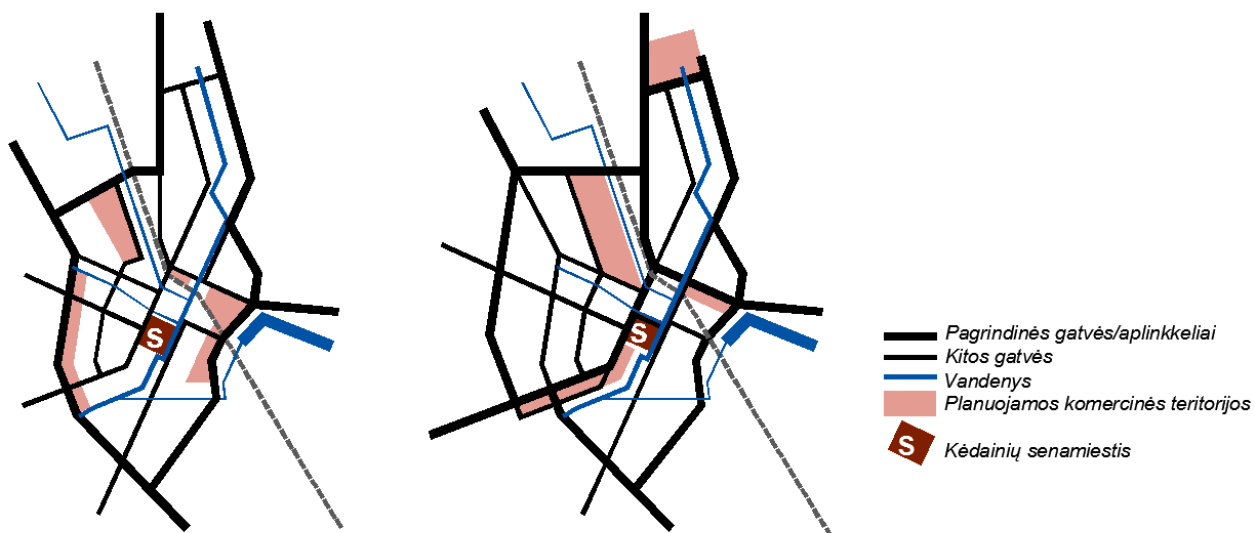
0366-BPL	Lapas	Lapų	Laida
	57	69	0

Didžiąją miesto želdynų sistemos dalį sudaro centriniai didieji miesto parkai – Kėdainių miesto ir Babėnų miško. Itin svarbūs miestui tiek identiteto formavime, tiek ekologinės būklės gerinimo, tiek gyvenimo kokybės gerinimo aspektais yra upių slėniai ir jų kuriama natūrali aplinka.

Taip pat svarbūs yra apsauginiai želdynai, skiriantys miesto gyvenamąsias teritorijas nuo pramonės zonos. Konceptijos sprendiniai numato želdynų gausinimą ir jų integravimą į miestiečių gyvenimą.

Komercinių teritorijų plėtra 1 koncepcijos variante numatoma šalia išorinių transporto jungčių - aplinkkelių. Mieste vandenviečių apsaugos zonose ties Birutės gatve ir tarp geležinkelio ir miesto parko esančias pramonės (gamybos) teritorijas konvertuoti į netašias komercines teritorijas. Šiose zonose galėtų būti vystoma patraukli komercija aptarnavimo, turizmo srityse.

2 koncepcijos variantu planuojama ir toliau vystyti ties J.Basanavičiaus gatve, taip formuojant linijinį miesto centrą.



7.1.4. pav. Principinė komercinių teritorijų vystymo schema I ir II alternatyvose

Rekreacines teritorijas 1 koncepcijos variante planuojama vystyti šalia vandens telkinių. 2 koncepcijos variante - šiaurinėje miesto dalyje ir ties vakariniu aplinkkeliu.

Kėdainių (Daukšių) aerodromo teritorijos vystymas nagrinėjamas abiejuose koncepcijos variantuose. **1-ajame** variante teritoriją siūloma pritaikyti naujomis technologijomis vystomai veiklai, išnaudoti itin didelės ir atviros erdvės privalumus organizuojant technologijų renginius (robotų, bepiločių skraidyklių ir kt.), bei kitą ugdomąją, eksperimentinę, pramoginę veiklą.

2-ajame koncepcijos variante aerodromo teritoriją siūloma pritaikyti logistikos įmonių veiklai.

0366-BPL	Lapas	Lapų	Laida
	58	69	0

8. GALIMOS REIKŠMINGOS PASEKMĖS APLINKAI

Kėdainių miesto bendrojo plano keitimo SPAV ataskaitoje vertinamos galimos pasekmės aplinkai, taip pat aplinkos komponentams, kuriems gali turėti įtakos rengiamo bendrojo plano koncepcijos sprendiniai. Sprendinių pasekmių vertinimas atliekamas šiems komponentams:

- Biologinei įvairovei;
- Gamtiniam karkasui ir kraštovaizdžiui;
- Kultūros paveldui;
- Saugomoms teritorijoms;
- Visuomenės sveikatingumui;
- Vandeniui;
- Dirvožemiui;
- Orui;
- Materialiajam turtui.

Sprendinių reikšmingumas įvertintas naudojant šiuos žymėjimus:

„+“ – tikėtinos reikšmingos teigiamos pasekmės;

„-“ – tikėtinos reikšmingos neigiamos pasekmės;

„+/-“ – tikėtinos tiek teigiamos, tiek neigiamos pasekmės;

„0“ – nenumatoma nei teigiamų nei neigiamų pasekmių;

0366-BPL	Lapas	Lapų	Laida
	59	69	0

**KĖDAINIŲ MIESTO BENDROJO PLANO KEITIMAS.
STRATEGINIO PASEKMIŲ APLINKAI VERTINIMO ATASKAITA**

8.1. lentelė Sprendinių pasekmių vertinimas

Konceptiniai sprendiniai	Alternatyva	Reikšmingo poveikio charakteristika	SPAV vertinimo komponentai									Motyvai, pastabos	
			Biologinė įvairovė	Gamtinis karkasas ir kraštovaizdis	Kultūros paveldas	Saugomos teritorijos	Visuomenės sveikata	Vanduo	Dirvožemis	Oras	Materialusis turtas		
Gyvenamųjų teritorijų vystymas ir gyvenimo kokybės gerinimas	I – koncentruota plėtra	Trumpalaikis	-	0	0	0	0	0	0	0	-	+	<p>Kompaktiškai vystomas miestas užima mažesnę teritoriją, tačiau bet kokia nauja užstatomų teritorijų plėtra turės neigiamą (tikėtina trumpalaikį ir vidutinio laikotarpio) poveikį biologinei įvairovei.</p> <p>Naujos gyvenamosios plėtros teritorijos neplanuojamos gamtinio karkaso teritorijose, todėl tikėtina, kad nebus nei teigiamų nei neigiamų pasekmių gamtiniam karkasui ir kraštovaizdžiui.</p> <p>Miesto koncentruota plėtra vykdoma pirmiausia įsisavinant laisvas neužstatytas teritorijas ir konvertuotinas teritorijas. Nepatrauklūs daugiabučių rajonai turi būti renovuoti, o naujos gyvenamosios teritorijos, kaip ir renovuotinos, planuojamos kompleksiskai, planuojant visą reikalingą socialinę, inžinerinę, aptarnavimo, susisiekimo infrastruktūrą, viešąsias erdves, todėl tikėtinas teigiamas poveikis visuomenės sveikatai.</p> <p>Naujų teritorijų vystymas ir miesto tankinimas tikėtina turės teigiamas pasekmes materialiniam turtui, kadangi jo (kokybiško) daugės, taip pat numatomas teigiamas poveikis materialiajam turkui, kadangi planuojama konversija esamų pastatų.</p> <p>Atsakingas esamų pastatų (ypač miesto centre) įsisavinimas ir konversija pagerins miesto senamiesčio, kaip kultūros paveldo objekto, vizualinę išraišką ir kokybę, patrauklumą, todėl tikėtinas teigiamas ilgalaikis poveikis kultūros paveldui. Galimas trumpalaikis neigiamas poveikis orui dėl statybų metu vykstančios kietųjų dalelių emisijos.</p>
		Vidutinio laikotarpio	0	0	0	0	+	0	0	0	0	+	
		Ilgalaikis	0	0	+	0	+	0	0	0	0	+	
		Sinerginis	0	0	+	0	+	0	0	0	0	+	
		Kaupiamasis	0	0	0	0	+	0	0	0	0	+	
		Tiesioginis	0	0	+	0	0	0	0	0	0	+	
		Netiesioginis	0	0	0	0	+	0	0	0	0	+	

0366-BPL	Lapas	Lapų	Laida
	60	69	0

**KĖDAINIŲ MIESTO BENDROJO PLANO KEITIMAS.
STRATEGINIO PASEKMIŲ APLINKAI VERTINIMO ATASKAITA**

	II – plėtra pietvakarių kryptimi	Trumpalaikis	-	0	0	0	0	0	0	0	+	Naujos gyvenamosios teritorijos šioje alternatyvoje planuojamos į miesto išorę, užima didesnes teritorijas, todėl tikėtinas neigiamas poveikis biologinei įvairovei. Teritorijos turi būti planuojamos kompleksiskai, planuojant visą reikalingą socialinę, inžinerinę, aptarnavimo, susisiekimo infrastruktūrą, viešąsias erdves, todėl tikėtinas teigiamas poveikis žmonių sveikatai. Planuojama naujų pastatų statyba, kas turėtų teigiamą poveikį materialiajam turtui
		Vidutinio laikotarpio	0	0	0	0	+	0	0	0	+	
		Ilgalaikis	0	0	0	0	+	0	0	0	+	
		Sinerginis	0	0	0	0	+	0	0	0	+	
		Kaupiamasis	0	0	0	0	+	0	0	0	+	
		Tiesioginis	-	0	0	0	0	0	0	0	+	
		Netiesioginis	-	0	0	0	+	0	0	0	+	
Miesto centro ir lokalių centrų vystymas	I – tolygi sklaida	Trumpalaikis	-	0	0	0	+	0	0	+/-	+	Siūloma policentrinė miesto sistema, kuomet be pagrindinių centrų mieste formuojamos lokalių centrų zonos gyvenamuosiuose rajonuose, siekiant visapusiško gyventojų aptarnavimo ir geresnės gyvenimo kokybės, tai turės ilgalaikes teigiamas pasekmes visuomenės sveikatai. Esant didesnei kasdienių ir aptarnavimo paslaugų sklaidai teritorijoje, didėja pasiekiamumas pėsčiomis ir mažėja automobilių srautai, kas tikėtina turės teigiamas pasekmes ne tik žmonių sveikatai, bet ir orui. Platesnis paslaugų pasiskirstymas visoje miesto teritorija leis išvengti kasdienių didelių automobilių srautų per miesto centrą – senamiestį, kas tikėtina turės teigiamas pasekmes kultūros paveldo išsaugojimui. Galimas trumpalaikis neigiamas poveikis biologinei įvairovei ir orui dėl naujų pastatų statybų vystymo.
		Vidutinio laikotarpio	0	0	+	0	+	0	0	+	+	
		Ilgalaikis	0	0	+	0	+	0	0	+	+	
		Sinerginis	0	0	+	0	+	0	0	+	+	
		Kaupiamasis	0	0	0	0	+	0	0	+	+	
		Tiesioginis	0	0	0	0	+	0	0	+	+	
		Netiesioginis	0	0	+	0	+	0	0	+	+	
	II – pagrindinių centrų vystymas	Trumpalaikis	-	0	0	0	+/-	0	0	-	+	
		Vidutinio laikotarpio	0	0	0	0	+/-	0	0	0	+	
		Ilgalaikis	0	0	0	0	+/-	0	0	0	+	
		Sinerginis	0	0	0	0	+/-	0	0	0	+	
		Kaupiamasis	0	0	0	0	+/-	0	0	0	+	
		Tiesioginis	0	0	0	0	+/-	0	0	0	+	
Netiesioginis	0	0	0	0	+/-	0	0	0	+			
Komercinių teritorijų vystymas	I – palei miesto aplinkkelius	Trumpalaikis	-	0	0	0	0	+/-	+/-	+/-	+	Galimas trumpalaikis neigiamas poveikis biologinei įvairovei ir orui dėl statybų naujose teritorijose.
		Vidutinio laikotarpio	0	0	0	0	0	+/-	+/-	+/-	+	
		Ilgalaikis	0	0	0	0	0	+/-	+/-	+/-	+	
		Sinerginis	0	0	0	0	0	+/-	+/-	+/-	+	

0366-BPL	Lapas	Lapų	Laida
	61	69	0

**KĖDAINIŲ MIESTO BENDROJO PLANO KEITIMAS.
STRATEGINIO PASEKMIŲ APLINKAI VERTINIMO ATASKAITA**

		Kaupiamasis	0	0	0	0	0	+/-	+/-	+/-	+	Komerinių teritorijų koncentravimas ties J.Basanavičiaus – pagrindine miesto gatve gali turėti trumpalaikių neigiamų pasekmių biologinei įvairovei dėl statybų metu vykdomų darbų. Nors visuomenės sveikatai toks sprendinys gali turėti tiek teigiamas tiek neigiamas pasekmes (koncentruota paslaugų vieta – teigiamas, tačiau didėjanti oro tarša – neigiamas), tačiau ilgalaikėje perspektyvoje ši koncentracija turės neigiamas pasekmes visuomenės sveikatai, ypač žmonėms, gyvenantiems šalia, dėl padidėjusio triukšmo ir taršos. Tikėtinos neigiamos pasekmės aplinkos orui dėl eismo intensyvumo didėjimo J.Basanavičiaus g. (ypač sunkiojo aptarnaujančio transporto).
		Tiesioginis	0	0	0	0	0	+/-	+/-	+/-	+	
		Netiesioginis	0	0	0	0	0	+/-	+/-	+/-	+	
	II – palei J.Basanavičiaus g.	Trumpalaikis	-	0	0	0	+/-	+/-	0	-	+	
		Vidutinio laikotarpio	0	0	0	0	+/-	+/-	0	-	+	
		Ilgalaikis	0	0	0	0	-	+/-	0	-	+	
		Sinerginis	0	0	0	0	+/-	+/-	0	-	+	
		Kaupiamasis	0	0	0	0	-	+/-	0	-	+	
		Tiesioginis	0	0	0	0	-	+/-	0	-	+	
Netiesioginis	0	0	0	0	-	+/-	0	-	+			
Pramonės teritorija	I - plėtra palei aplinkkelius	Trumpalaikis	0	0	0	0	+/-	0	+/-	+/-	+	Kėdainių mieste pagrindinė pramonės teritorija yra atokiau miesto gyvenamųjų struktūrų, čia numatoma ir tolimesnė jos plėtra. Veikla pramonės teritorijoje galimai turės teigiamos reikšmės materialiajam turtui, kadangi tikėtina naujų pastatų statyba veiklai vykdyti. Įmonių tarša stebima ir kontroliuojama įstatymais, t.y. jų taršos koncentracija nuolat matuojama ir lyginama su leistiniais rodikliais, todėl neigiama pramonės plėtros įtaka oro taršai yra kontroliuojama. Pramonės modernizavimas ir atsinaujinančių energijos šaltinių panaudojimas įmonėse, ilgalaikėje perspektyvoje leis sumažinti taršos rodiklius. Formuojami apsauginiai želdynai leis sumažinti dirvožemio ir oro taršą, kurią sukelia taršios įmonės.
		Vidutinio laikotarpio	0	0	0	0	+/-	0	+/-	+/-	+	
		Ilgalaikis	0	0	0	0	+/-	0	+/-	+/-	+	
		Sinerginis	0	0	0	0	+/-	0	+/-	+/-	+	
		Kaupiamasis	0	0	0	0	+/-	0	+/-	+/-	+	
		Tiesioginis	0	0	0	0	+/-	0	+/-	+/-	+	
		Netiesioginis	0	0	0	0	+/-	0	+/-	+/-	+	
	II - plėtra palei centrinę miesto gatvę	Trumpalaikis	0	0	0	0	+/-	0	+/-	-	+	
		Vidutinio laikotarpio	0	0	0	0	+/-	0	+/-	-	+	
		Ilgalaikis	0	0	0	0	+/-	0	+/-	+/-	+	
		Sinerginis	0	0	0	0	+/-	0	+/-	+/-	+	
		Kaupiamasis	0	0	0	0	+/-	0	+/-	+/-	+	
		Tiesioginis	0	0	0	0	+/-	0	+/-	+/-	+	
		Netiesioginis	0	0	0	0	+/-	0	+/-	+/-	+	
Gamtinio karkaso lokalizavimas ir jungčių formavimas	I alternatyva	Trumpalaikis	+	+	0	0	+	0	+	+	+	Naujos gyvenamosios plėtros teritorijos neplanuojamos gamtinio karkaso teritorijose, todėl tikėtina, kad nebus nei teigiamų, nei neigiamų pasekmių gamtiniam karkasui ir kraštovaizdžiui, biologinei įvairovei ar oro taršai. Gamtinio karkaso teritorijose nenumatoma pramoninė ar
		Vidutinio ilgumo	+	+	0	0	+	0	+	+	+	
		Ilgalaikis	+	+	0	0	+	0	+	+	+	
		Sinerginis	+	+	0	0	+	0	+	+	+	

0366-BPL	Lapas	Lapų	Laida
	62	69	0

**KĖDAINIŲ MIESTO BENDROJO PLANO KEITIMAS.
STRATEGINIO PASEKMIŲ APLINKAI VERTINIMO ATASKAITA**

		Kaupiamasis	+	+	+	+	+	0	+	+	+	kitokia gamtai tarši veikla. Siekiant gamtiniam karkasui priskiriamų teritorijų ekologinio optimizavimo, tikslinga išlaikyti, o kai kuriais atvejais, didinti atskirų (užstatytų ir ypač numatomų užstatyti) teritorijos dalių priklausomų želdynų kiekį. Abu koncepcijų variantai saugomų teritorijų atžvilgiu neigiamų pokyčių neturėtų sukelti, jų sprendiniuose yra integruojamos gamtos apsaugos teisės aktų ir specialiojo teritorijų planavimo dokumentų nuostatos.
		Tiesioginis	+	+	+	+	+	0	+	+	+	
		Netiesioginis	+	+	+	+	+	0	+	+	+	
	II alternatyva	Trumpalaikis	+	+	+	+	+	0	+	+	+	
		Vidutinio ilgumo	+	+	+	+	+	0	+	+	+	
		Ilgalaikis	+	+	+	+	+	0	+	+	+	
		Sinerginis	+	+	+	+	+	0	+	+	+	
		Kaupiamasis	+	+	+	+	+	0	+	+	+	
		Tiesioginis	+	+	+	+	+	0	+	+	+	
Inžinerinės infrastruktūros tinklo modernizavimas bei plėtra	I alternatyva	Trumpalaikis	0	0	0	0	+	+	+	0	+	Suplanuoti inžinerinių sistemų rekonstrukcijos ir plėtros sprendiniai leis išvengti avarių ir gedimų, todėl tikėtinas teigiamas poveikis dirvožemiui, vandeniui bei visuomenės sveikatai.
		Vidutinio ilgumo	0	0	0	0	+	+	+	0	+	
	II alternatyva	Ilgalaikis	0	0	0	0	+	+	+	0	+	
		Sinerginis	0	0	0	0	+	+	+	0	+	
		Kaupiamasis	0	0	0	0	+	+	+	0	+	
		Tiesioginis	0	0	0	0	+	+	+	0	+	
		Netiesioginis	0	0	0	0	+	+	+	0	+	
Susisiekimo tinklo sprendiniai	I – prioritetas pėstiesiems, sunkiajam transportui - aplinkkeliai	Trumpalaikis	-	0	+	0	+	0	0	+	+	Pirmojoje alternatyvoje numatomas optimalus teritorijos gatvių tinklas, prioritetas teikiamas pėsčiųjų ir bemotorių transporto priemonių saugiam ir patogiam judėjimui mieste sukurti, todėl tikėtinas teigiamas poveikis visuomenės sveikatai, orui. Aplinkkelių įrengimas turės teigiamą ilgalaikį poveikį materialiajam turtui, kadangi tai ilgalaikė investicija. Suplanuota uždaryti geležinkelio pervažą Šėtos gatve, siekiama sumažinti tranzitinius automobilių srautus, sudaryti galimybes įrengti geležinkelio pervažą ties aplinkkeliu. Sprendiniai numato automobilių transporto ribojimą miesto centrinėje dalyje, dalyje gatvių prioriteta teikiant pėsčiųjų ir bemotorių transporto priemonių prioritetui. Kompaktiškas automobilių gatvių tinklas tikėtina turės netiesioginį teigiamą poveikį ir vandeniui, kadangi lietaus nuotekas tokiaime tinkle paprasčiau surinkti ir valdyti.
		Vidutinio ilgumo	0	0	+	0	+	0	0	+	+	
		Ilgalaikis	0	0	+	0	+	0	0	+	+	
		Sinerginis	0	0	+	0	+	0	0	+	+	
		Kaupiamasis	0	0	0	0	+	0	0	+	+	
		Tiesioginis	0	0	0	0	+/-	0	0	+	+	
		Netiesioginis	0	0	0	0	+	+	+	+	+	

0366-BPL	Lapas	Lapų	Laida
	63	69	0

**KĖDAINIŲ MIESTO BENDROJO PLANO KEITIMAS.
STRATEGINIO PASEKMIŲ APLINKAI VERTINIMO ATASKAITA**

	II – gatvių tinklo tankinimas, srautų paskirstymas	Trumpalaikis	-	0	0	0	+/-	0	0	0	+	Suplanuotas gatvių tinklo tankinimas formuojant rišlias miesto gatves ir jungtis įrengiant naujas gatves, aplinkkelių įrengimas. Naujų papildomų gatvių įrengimas mieste, siekiant sumažinti eismo intensyvumą J.Basanavičiaus gatve gali turėti tiek neigiamą teik teigiamą poveikį žmonių sveikatai, tačiau netiesioginis poveikis būtų neigiamas, kadangi jis siejamas su oro taršos sklaida didesnėje teritorijoje. Galimas trumpalaikis neigiamas poveikis biologinei įvairovei dėl vykdomų statybų veiksmų.
		Vidutinio ilgumo	0	0	0	0	+/-	0	0	0	+	
		Ilgalaikis	0	0	0	0	+/-	0	0	0	+	
		Sinerginis	0	0	0	0	+/-	0	0	0	+	
		Kaupiamasis	0	0	0	0	+/-	0	0	0	+	
		Tiesioginis	0	0	0	0	0	0	0	0	+	
		Netiesioginis	0	0	0	0	-	0	0	0	+	
Saugomos teritorijos ir nekilnojamas is kultūros paveldas	I alternatyva	Trumpalaikis	+	0	0	0	0	0	0	0	0	Abiejų alternatyvų atveju saugomos teritorijos ir kultūros paveldo vertybės išlieka apsaugos prioritetu, siekiama šias teritorijas integruoti viešąsias bendruomenines zonas, kurios būtų labiau prieinamos gyventojams ir miesto svečiams, todėl tikėtinos teigiamos trumpalaikės ir ilgalaikės pasekmės biologinei įvairovei, saugomoms teritorijoms ir kultūros paveldui. Plėtojant miesto centro prioriteto zoną greta nekilnojamojo kultūros paveldo teritorijų ir objektų ar atnaujinant inžinerines infrastruktūras tikėtinos trumpalaikės neigiamos pasekmės, tačiau turi būti numatytos priemonės darbų atlikimo metu, kurios užtikrintų nekilnojamojo kultūros paveldo apsaugą bei maksimaliai efektyviai šalinti darbų metu atsirandančias statybines atliekas.
		Vidutinio laikotarpio	+	+	+	+	0	0	0	0	+	
		Ilgalaikis	+	+	+	+	0	0	0	0	+	
		Sinerginis	+	+	+	+	0	0	0	0	+	
		Kaupiamasis	+	+	+	+	0	0	0	0	+	
		Tiesioginis	+	+	+	+	0	0	0	0	+	
		Netiesioginis	+	+	+	+	0	0	0	0	+	
	II alternatyva	Trumpalaikis	+	0	0	0	0	0	0	0	0	
		Vidutinio laikotarpio	+	+	+	+	0	0	0	0	+	
		Ilgalaikis	+	+	+	+	0	0	0	0	+	
		Sinerginis	+	+	+	+	0	0	0	0	+	
		Kaupiamasis	+	+	+	+	0	0	0	0	+	
		Tiesioginis	+	+	+	+	0	0	0	0	+	
		Netiesioginis	+	+	+	+	0	0	0	0	+	
Miesto želdynų sistema	I alternatyva	Trumpalaikis	+	+	0	+	+	0	0	+	0	Abiejų alternatyvų atveju miesto želdynų apsauga lieka prioritetu, siekiama želdynus integruoti į viešąsias bendruomenines zonas, todėl tikėtinas visapusiškai teigiamas poveikis biologinei įvairovei, visuomenės sveikatai ir orui. Plečiant apsauginių želdinių sistemą mieste ir įrenginėjant viešąsias erdves mieste, sukuriama pridėtinė vertė miesto gyventojams ir miesto svečiams – tai įtakos teigiamą ilgalaikį poveikį ir materialiajam turtui. Vystant susisiekimo sistemų ar inžinerinės infrastruktūros reorganizaciją, turi būti užtikrinamos priemonės, kurios užtikrintų žaliųjų zonų apsaugą nuo galimų taršos atvejų,
		Vidutinio laikotarpio	+	+	0	+	+	0	0	+	0	
		Ilgalaikis	+	+	0	+	+	0	0	+	+	
		Sinerginis	+	+	0	+	+	0	0	+	0	
		Kaupiamasis	+	+	0	+	+	0	0	+	0	
		Tiesioginis	+	+	0	+	+	0	0	+	+	
		Netiesioginis	+	+	0	+	+	0	0	+	+	
		Trumpalaikis	+	+	0	+	+	0	0	+	0	
		Vidutinio laikotarpio	+	+	0	+	+	0	0	+	0	

0366-BPL	Lapas	Lapų	Laida
	64	69	0

**KĖDAINIŲ MIESTO BENDROJO PLANO KEITIMAS.
STRATEGINIO PASEKMIŲ APLINKAI VERTINIMO ATASKAITA**

II alternatyva	Ilgalaikis	+	+	0	+	+	0	0	+	+	trumpalaikėje perspektyvoje gali būti tiek neigiamų, tiek teigiamų pasekmių aplinkai ir orui, bet ilgalaikėje perspektyvoje abiejų alternatyvų sprendiniai turės teigiamą ilgalaikį estetinį, vizualinį poveikį, tuo pačiu visuomenės sveikatai. Galimas trumpalaikis neigiamas poveikis biologinei įvairovei, gaminiui karkasui ar kraštovaizdžiui, orui dėl vykdomų statybų veikslių.
	Sinerginis	+	+	0	+	+	0	0	+	0	
	Kaupiamasis	+	+	0	+	+	0	0	+	0	
	Tiesioginis	+	+	0	+	+	0	0	+	+	
	Netiesioginis	+	+	0	+	+	0	0	+	+	

IŠVADA. Atlikus Kėdainių miesto bendrojo plano keitimo koncepcijos (1 ir 2 alternatyvų) devynių komponentų strateginį pasekmių aplinkai vertinimą, nustatyta, kad Kėdainių miesto bendrojo plano keitimo 1 alternatyva, kuri remiasi koncentruotos plėtros principais, yra pranašesnė už 2-ąją alternatyvą. Gamtinio karkaso teritorijose nenumatoma pramoninė ar kitokia gamtai tarši veikla, todėl tai neturės neigiamo poveikio aplinkai bei gretimybėms. Bendrojo plano koncepcijoje numatomos želdynų reglamentavimo kryptys turės ilgalaikių teigiamų pasekmių visuomenės sveikatai, taip pat tikėtina, jog turės teigiamą tiesioginį ir netiesioginį poveikį visuomenės sveikatai, kadangi jais numatoma siekti keisti miesto gyventojų susisiekimo įpročius ir tradicines keliones lengvaisiais automobiliais į sveikesnį judėjimą dviračiais, taip pat dalį automobilių srauto nukreips aplinkkeliu - tiesiogiai prisidedant prie automobilių srautų mieste mažinimo ir aplinkos oro kokybės gerinimo.

Apibendrinant numatomą tikėtiną bendrojo plano koncepcinių sprendinių poveikį aplinkai ir suskaičiavus tikėtino poveikio skaitines išraiškas (+,-,+/-,0) galima daryti išvadą, kad pirmosios alternatyvos sprendiniai turės mažiau neigiamo poveikio aplinkai, nei antrosios alternatyvos. Pirmasis koncepcijos variantas, kuomet teritorijų plėtra vykdoma kompaktiškumo pagrindu, priešingai nei antrojo varianto sprendiniai – atitinka darnaus vystymosi principus, tausoja žemę ir gamtą, iš dalies sprendžia oro užterštumo miesto centrinėje dalyje problemą, prisideda prie visuomenės sveikatos gerinimo (prioritetas pėstiesiems, didelis dėmesys viešosioms erdvėms ir želdynams) ir sudaro prielaidas ekonominei, aplinkosauginei ir estetinei miesto kokybei kurti. Apibendrinant koncepcijų sprendinius pagal: gamtinį karkasą, saugomas teritorijas, nekilnojamąjį kultūros paveldą bei miesto želdynų sistemas, numatomas visapusiškai teigiamas poveikis biologinei įvairovei, visuomenės sveikatai ir gamtinei aplinkai.

0366-BPL	Lapas	Lapų	Laida
	65	69	0

9. PRIEMONĖS NEIGIAMOMS PASEKMĖMS IŠVENGTI, SUMAŽINTI AR KOMPENSUOTI

Galimas rengiamo bendrojo plano keitimo koncepcijos sprendinių įgyvendinimo neigiamas poveikis yra sinerginio pobūdžio, susijęs su regiono socialinės ir ekonominės plėtros tendencijomis, atskirų teritorijų faktiniu panaudojimu. Siekiant išvengti galimų *neigiamų pasekmių aplinkai, reikalinga:*

1. Teritorinę veiklą vystyti remiantis Kėdainių miesto bendrojo plano keitimo bendrųjų sprendinių vystymo stadijoje įvardintais teritorijos naudojimo funkciniais prioritetais, erdvinės raidos kompozicija bei kraštotvarkinėmis ašimis.
2. Konkretizuojant miesto bendrojo plano keitimo sprendinius, vadovautis patvirtintais bendraisiais sprendiniais, nekeičiant numatytų teritorijos naudojimo funkcinų prioritetų.
3. Vadovautis aplinkos apsaugą reglamentuojančiais teisės aktais plėtojant ūkinę veiklą, diegti aplinkosaugines priemones, pažangias technologijas ūkiuose ir bendrovėse, gamybos ir paslaugų įmonėse, atlikti ūkinių veiklų, galinčių turėti reikšmingą neigiamą poveikį aplinkai, poveikio aplinkai vertinimą.
4. Plėtoti ir atnaujinti vandens tiekimo, nuotekų surinkimo, šalinimo bei valymo, atliekų tvarkymo infrastruktūrą, didinti prie centralizuotų tinklų prijungiamų vartotojų skaičių. Įgyvendinat sprendinius, susijusius su inžinerine infrastruktūra ir susisiekimu komunikacijomis, taikyti technologijas, kurios mažiausiai kenkia aplinkai.
5. Rengiant teritorijos specialiuosius ir detaliuosius planus, būtina vadovautis bendrojo plano keitimo bendrųjų sprendinių vystymo stadijoje, tiesiogiai ir netiesiogiai su aplinkos kokybe bei jos apsauga susijusiais, darnios plėtros principus įtvirtinančiais, principais.
6. Rengti funkcinų zonų, ypač susijusių su žaliųjų erdvių ir bendruoju visuomeniniu prioritetu, dokumentus, tuo pačiu eliminuojant neigiamai aplinkos apsaugą įtakojančius juridinius precedentes.
7. Supažindinti institucijas ir suinteresuotą visuomenės dalį su bendrojo plano keitimo sprendiniais. Vykdamt ekologinį švietimą, skatinti miesto gyventojų ekologinį sąmoningumą bei domėjimąsi jų gyvenamosios aplinkos planavimu.
8. Laikytis teritorinio reglamentavimo principų ir jų tolimesnio detalizavimo žemesnio lygmens teritorinio planavimo dokumentuose.
9. Siekiant išvengti neigiamų pasekmių kultūros paveldo objektams, prieš vykdant žemės kasimo darbus vietose, kuriose susisiekimu ir inžinerinės infrastruktūros tinklai planuojami per registruotų kultūros vertybių teritorijas ar apsaugos zonas, turi būti atlikti

0366-BPL	Lapas	Lapų	Laida
	66	69	0

archeologiniai tyrimai, vadovaujantis paveldo tvarkybos reglamentu PTR 2.13.01:2011 „Archeologinio paveldo tvarkyba“.

10. Saugoti kultūros paveldo vertybes, jų teritorijas plėtoti laikantis reikalavimų, kurie nustatomi remiantis jų apskaitos dokumentais, nustatančiais vertingąsias savybes (vertybės sudėtį, apimtį, vertingas dalis ir elementus), teritorijų ir apsaugos zonų ribas bei norminiais ir individualiais teisės aktais, nustatančiais apsaugos reikalavimus (priežiūros, tvarkymo ir naudojimo sąlygas, konkrečius tvarkymo režimų darbus), kurie galioja tiek, kiek neprieštarauja Nekilnojamojo kultūros paveldo apsaugos įstatymo nuostatom.

Rengiant Kėdainių miesto bendrojo plano keitimą, siekiama išsaugoti miesto savitumą, kuris neatsiejamas nuo saugomų teritorijų, nekilnojamojo kultūros paveldo, unikalių gamtinės aplinkos. Tobulinant miesto urbanistinę struktūrą, pirmenybė skiriama kompaktiško miesto sukūrimui ir esamo būsto modernizavimui, plėtojant viešąją socialinę, susisiekimo infrastruktūrą bei želdynų sistemą. Vystant teritoriją pagal bendrojo plano keitimo sprendinius, planuojama teritorija vystysis darnios (tvarios) raidos keliu.

10. VERTINIMO APRAŠYMAS.

Kėdainių miesto bendrojo plano keitimo koncepcijos sprendinių strateginis pasekmių aplinkai vertinimas atliktas remiantis „Planų ir programų strateginio pasekmių aplinkai vertinimo tvarkos aprašu“ (2004m. rugpjūčio 18 d. Lietuvos Respublikos Vyriausybės nutarimas Nr. 967, nauja redakcija 2014-12-31).

Kėdainių miesto bendrojo plano koncepcijos SPAV atliktas nustatant atskirų plano dalių sprendinių poveikį svarbiausiems aplinkos komponentams.

Pagrindinė vertinimo problema susijusi su aiškių metodikų tam tikriems aspektams vertinti trūkumu. Kai kurie vertinami sprendiniai yra labai kompleksiški, dinamiški, dėl to pasekmės yra sunku tiksliai įvertinti.

11. NUMATYTŲ TAIKYTI STEBĖSENOS PRIEMONIŲ APRAŠYMAS.

Pagal Planų ir programų strateginio pasekmių aplinkai vertinimo tvarkos aprašą, planų ir programų įgyvendinimo pasekmių aplinkai stebėseną vykdoma valstybiniu, savivaldybių ir ūkio subjektų lygmeniu Lietuvos Respublikos aplinkos monitoringo įstatymo nustatyta tvarka, kad būtų laiku nustatytos nenumatytos neigiamos pasekmės aplinkai ir imtasi tinkamų veiksmų susidariusiai padėčiai ištaisyti.

Kompleksinių teritorijų planavimo dokumentų sprendinių įgyvendinimo stebėseną atliekama vadovaujantis „Kompleksinio teritorijų planavimo dokumentų sprendinių įgyvendinimo stebėsenos

0366-BPL	Lapas	Lapų	Laida
	67	69	0

turinio ir stebėsenos atlikimo tvarkos aprašu“, patvirtintu Lietuvos Respublikos aplinkos ministro 2014 m. sausio 7 d. įsakymu Nr. D1-21.

Vadovaujantis Teritorijų planavimo įstatymo nuostatomis, vietovės lygmens Kėdainių miesto bendrojo plano sprendiniai bus įgyvendinami:

- 1) detalizuojant sprendinius detaliuosiuose planuose ar žemėtvarkos planavimo dokumentuose – žemės valdos projektuose;
- 2) išduodant statybą leidžiančius dokumentus Lietuvos Respublikos statybos įstatymo nustatyta tvarka, kai detalieji planai ar žemės valdos projektai nerengiami;
- 3) rengiant sprendinių įgyvendinimo programas, kurios, atsižvelgiant į sprendinių įgyvendinimo lygmenį (valstybės, savivaldybės), derinamos su atitinkamo lygmens strateginio planavimo dokumentais, numatančiais valstybės ir savivaldybės investicijų panaudojimo galimybes planuojamose teritorijose.

Vietovės lygmens bendrųjų planų sprendiniai gali būti įgyvendinami pasinaudojant viešojo ir privataus sektorių partneryste pritraukiant privačias lėšas.

Pagrindinis dėmesys vykdant stebėseną turi būti kreipiamas į dirvožemio, oro, požeminio bei paviršinio vandens kokybinius pokyčius. Taip pat turėtų būti vykdomas ir kraštovaizdžio struktūros bei vizualinės kokybės stebėseną. Stebėtini pokyčiai darnaus vystymosi ir aplinkos apsaugos aspektais. Duomenys imami iš trijų stebėsenos lygmenų – Valstybinio aplinkos monitoringo, savivaldybių aplinkos monitoringo, ūkio subjektų aplinkos monitoringo, taip pat naudojami Valstybinio statistikos departamento, Nacionalinės žemės tarnybos metinių ataskaitų duomenys.

12. SANTRAUKA

SPAV ataskaita yra rengiama remiantis 2004 m. rugpjūčio 18 d. Lietuvos Respublikos Vyriausybės patvirtintu „Planų ir programų strateginio pasekmių aplinkai vertinimo tvarkos aprašu“. Šio vertinimo tikslas yra, remiantis strateginio pasekmių aplinkai vertinimo apimties nustatymo dokumentu, įvertinti jame įvardintose teritorijose galimas reikšmingas teigiamas bei neigiamas pasekmes, kurios gali įvykti įgyvendinus bendrojo plano koncepcijos sprendinius.

Kėdainių miesto teritorijos bendrajame plane numatytų bendrųjų ir specialiųjų teritorijos vystymo tikslų sistema sudaryta siekiant nuosekliai įgyvendinti darnaus vystymo politiką, užtikrinti sveiką aplinką, tinkamą gamtos ir intelektualių išteklių naudojimą, stabilų ekonomikos augimą bei visuomenės gerovę.

Miesto aplinkos būklės apžvalga atlikta, remiantis miesto esamos būklės analize, gyventojų apklausos duomenimis ir strateginiu plėtros planu.

Neįgyvendinus bendrojo plano koncepcijos sprendinių, neigiamą poveikį gali patirti kraštovaizdis vykstant ūkiniais bei ekonominiams pokyčiams; saugomos teritorijos, kur aktualiausia problema - ekologinės apsaugos zonų tinkluose; biologinės įvairovės išsaugojimo požiūriu vertingos teritorijos,

	Lapas	Lapų	Laida
0366-BPL	68	69	0

**KĖDAINIŲ MIESTO BENDROJO PLANO KEITIMAS.
STRATEGINIO PASEKMIŲ APLINKAI VERTINIMO ATASKAITA**

kurioms didelę neigiamą įtaką daro miesto teritorijoje ir apylinkėse besireiškiantys antropogeninės kilmės procesai; gamtinio karkaso teritorijos bei atskiri kultūros paveldo objektai.

Atskiroms probleminėms Kėdainių miesto teritorijoms yra būdingos skirtingo pobūdžio su teritorijų naudojimu bei aplinkosauga susijusios problemos. Viena iš didžiausių miesto problemų yra automobilių srautas J. Basanavičiaus gatve - dienos migracija didina transporto problemas. Mieste egzistuoja tokie arealai: miesto savitumo nustatymo ir praturtinimo, miesto priemiesčio teritorijų integravimo, pramonės ir komunalinių teritorijų, transporto infrastruktūros išvystymo ir integravimo, naujos plėtros subalansavimo bei sodų konversijos.

Kėdainių miesto strateginis pasekmių aplinkai vertinimas atliekamas vertinant teritorijos naudojimo tipus, kurie atspindi teritorijos funkcinius prioritetus bei erdvinės integracijos ašis ir centrus, kurie atspindi miesto teritorijos vidinę bei išorinę erdvinę integruojančią struktūrą. Sprendinių poveikio aplinkai vertinimas atliktas: urbanizuoto kraštovaizdžio struktūrai bei stabilumui ir želdynams, biologinei įvairovei, visuomenės sveikatingumui, dirvožemio, vandens bei oro kokybei. Poveikis aplinkai vertintas darnaus vystymo principų bei teritorinių – kokybinių pokyčių, įgyvendinus vienus ar kitus teritorijų vystymo funkcinius prioritetus Kėdainių miesto teritorijoje, kontekste.

0366-BPL	Lapas	Lapų	Laida
	69	69	0