



KĖDAINIŲ RAJONO SAVIVALDYBĖS ADMINISTRACIJA



VALSTYBĖS ĮMONĖ VALSTYBĖS ŽEMĖS FONDAS

**VIETINĖS REIKŠMĖS KELIŲ TINKLO IŠDĖSTYMO
KĖDAINIŲ RAJONO SAVIVALDYBĖJE ŽEMĖTVARKOS
SCHEMOS KEITIMAS**

**STRATEGINIO PASEKMIŲ APLINKAI VERTINIMO ATRANKOS
DOKUMENTAS**

TURINYS

1. Informacija apie schemos rengimo organizatorių

1.1. Įstaiga/Vardas Pavardė	3
1.2. Organizatoriaus kontaktiniai duomenys	3
1.3. Schemos rengėjas ir jo kontaktiniai duomenys	3

2. Informacija apie schemą

2.1. Schemos pavadinimas	3
2.2. Planavimo tikslai ir uždaviniai	3
2.3. Schemos sąsaja su kitais planais ar programomis	4
2.4. Schemos alternatyvų aprašymas	8
2.5. Kita informacija	9
2.5.1. Planavimo pagrindas	9
2.5.2. Teisinė informacija	10
2.5.3. Valstybės institucijų išduotos planavimo sąlygos	10
2.5.4. Plano tvirtinimas	11
2.5.5. Vertinimo proceso dalyviai	11

3. Informacija apie numatomą specialiojo plano įgyvendinimo vietą

3.1. Informacija apie numatomas alternatyvias specialiojo plano įgyvendinimo vietas	11
3.2. Informacija apie kiekvieną numatomą plano įgyvendinimo vietą	11
3.2.1. Teritorijos apsaugos statusas	14
3.2.2. Ar teritorijoje randamos saugomos gyvūnų ar augalų rūšys ir/ar natūralios buveinės, kitos saugotinos gamtinės ar kultūros paveldo vertybės	16
3.2.3. Ar specialiojo plano įgyvendinimas gali sąlygoti teritorijos aplinkos kokybės normų viršijimą	28
3.2.4. Ar teritorija yra jautri ir (arba) vertinga aplinkos apsaugos požiūriu	29
3.2.5. Kita informacija	29

4. Informacija apie plano įgyvendinimo pasekmių aplinkai reikšmingumą pateikiama specialiojo plano įgyvendinimo pasekmių aplinkai reikšmingumo lentelėje ...

5. Kita informacija

5.1. Informacija apie priemones, numatytas neigiamų pasekmių aplinkai prevencijai vykdyti, pasekmėms sumažinti ar kompensuoti	30
5.2. Informacija apie galimą visuomenės nepasitenkinimą planu	30
Priedas. Nekilnojamojo kultūros paveldo objektų ir objektų teritorijų, patenkančių į Kėdainių rajono savivaldybę, sąrašas	31

1. Informacija apie schemos rengimo organizatorių

1.1. Pavadinimas. Kėdainių rajono savivaldybės administracijos direktorius

1.2. Organizatoriaus kontaktiniai duomenys. J. Basanavičiaus g. 36, 57288 Kėdainiai, tel. (8~347) 69 550, faks. (8~347) 61 125, el. p. administracija@kedainiai.lt.

1.3. Schemos rengėjas ir jo kontaktiniai duomenys. Valstybės įmonės Valstybės žemės fondo Geodezijos, žemėtvarkos ir teritorijų planavimo skyrius. Konstitucijos pr. 23-401, A korpusas, 08105 Vilnius, tel. (8~5) 262 3000, faks. (8~5) 262 1672, el. p. info@vzf.lt.

2. Informacija apie schemą

2.1. Schemos pavadinimas: Vietinės reikšmės kelių tinklo išdėstymo Kėdainių rajono savivaldybėje žemėtvarkos schemos (toliau – Schema) keitimas.

2.2. Planavimo tikslai:

Bendrieji kelių Schemų rengimo tikslai yra užtikrinti darnią susisiekimo komunikacijų infrastruktūros plėtrą savivaldybių teritorijose, nustatyti plėtros kryptis. Rengiamos Schemos Kėdainių rajono savivaldybėje planavimo tikslai:

- nustatyti inžinerinės infrastruktūros įgyvendinimo gaires, numatyti plėtrai reikalingas teritorijas;
- kurti sveiką, saugią, darnią gyvenamąją aplinką ir visavertės gyvenimo sąlygas gyvenamosiose vietovėse;
- sudaryti sąlygas privačioms investicijoms, kuriančioms socialinę ir ekonominę gerovę, tinkamos kokybės gyvenimo sąlygas.

Uždaviniai:

- užtikrinti darnią susisiekimo komunikacijų infrastruktūros plėtrą bei numatyti vietinės reikšmės viešųjų kelių plėtros kryptis;
- įvertinti vietinės reikšmės kelių tinklo esamą būklę ir poreikį susisiekti tarp valstybinės reikšmės kelių ir gyvenamųjų vietovių, ūkinių ar rekreacinių objektų;
- numatyti vietinės reikšmės kelių tinklo išdėstymą ir papildymą bei nurodyti:
 - vietinės reikšmės viešųjų kelių tinklo išdėstymą ir papildymą, apibendrinus žemės reformos žemėtvarkos projektų sprendinius;
 - vietinės reikšmės viešųjų kelių dangą, ilgį, plotį, kategoriją, numerį, ruožo pavadinimą, kelio pradžios ir pabaigos koordinatas;
 - vietinės reikšmės viešuosiuose keliuose esamas automobilių stovėjimo aikšteles, pėsčiųjų, dviračių takus, tiltus ir pralaidas bei jų pagrindinius parametrus;
- išskirti viešųjų kelių atkarpas, kurios yra privačioje žemėje;
- numatyti kelių infrastruktūros ir jos vystymui reikalingų teritorijų apsaugos zonas, nurodyti specialiąsias žemės naudojimo sąlygas;
- sudaryti vietinės reikšmės viešųjų kelių priežiūros vadovą;
- reglamentuoti vietinės reikšmės viešųjų kelių remonto, rekonstravimo bei statybos prioritetų nustatymo tvarką;

○ rengiant Vietinės reikšmės kelių tinklo išdėstymo Kėdainių rajono savivaldybėje žemėtvarkos schemos keitimą, atskirai įvertinti kelius ir jų ruožus, esančius gyvenamosiose vietovėse ir priskiriamus gatvėms.

2.3. Schemos sąsaja su kitais planais ar programomis.

2.3.1. Kėdainių rajono strateginis plėtros planas iki 2020 metų, patvirtintas Kėdainių rajono savivaldybės tarybos 2012 m. vasario 10 d. sprendimu Nr. TS-3;

2.3.2. Lietuvos Respublikos teritorijos bendrasis planas, patvirtintas LR Seimo 2002 m. spalio 29 d. nutarimu Nr. 9-1154;

2.3.3. Kėdainių rajono savivaldybės teritorijos bendrasis planas, patvirtintas Kėdainių rajono savivaldybės tarybos 2009 m. vasario 27 d. sprendimu Nr. TS-68;

2.3.4. Kėdainių miesto bendrasis planas, patvirtintas Kėdainių rajono savivaldybės tarybos 2010 m. rugsėjo 24 d. sprendimu Nr. TS-274;

2.3.5. Dotnuvos miestelio bendrasis planas, patvirtintas Kėdainių rajono savivaldybės tarybos 2012 m. gegužės 25 d. sprendimu Nr. TS-191;

2.3.6. Josvainių miestelio bendrasis planas, patvirtintas Kėdainių rajono savivaldybės tarybos 2012 m. gegužės 25 d. sprendimu Nr. TS-190;

2.3.7. Šėtos miestelio bendrasis planas, patvirtintas Kėdainių rajono savivaldybės tarybos 2013 m. liepos 5 d. sprendimu Nr. TS-227;

2.3.8. Krakių miestelio bendrasis planas, patvirtintas Kėdainių rajono savivaldybės tarybos 2013 m. liepos 5 d. Nr. TS-226;

2.3.9. Pradėti rengti 2017 m. rugsėjo 28 d. Kėdainių rajono savivaldybės tarybos sprendimais Nr. TS-174 ir TS-175 Kėdainių rajono savivaldybės ir miesto bendrųjų planų keitimai;

2.3.10. Paobelio kaimo detalusis planas, patvirtintas Kėdainių rajono savivaldybės administracijos direktoriaus 2015 m. liepos 13 d. įsakymu Nr. AD-1-802;

2.3.11. Vilainių kaimo detalusis planas, patvirtintas Kėdainių rajono savivaldybės administracijos direktoriaus 2015 m. spalio 9 d. įsakymu Nr. AD-1-1076;

2.3.12. Pelėdnagių kaimo detalusis planas, patvirtintas Kėdainių rajono savivaldybės administracijos direktoriaus 2015 m. spalio 27 d. įsakymu Nr. AD-1-1144;

2.3.13. Vietinės reikšmės viešųjų kelių tinklo išdėstymo Kėdainių rajono savivaldybės teritorijoje žemėtvarkos schema, patvirtinta 2009 m. spalio 23 d. Kėdainių rajono savivaldybės tarybos sprendimu Nr. TS-332;

2.3.14. Vietinės reikšmės vidaus kelių Kėdainių rajone specialusis planas, patvirtintas Kėdainių rajono savivaldybės tarybos 2013 m. vasario 22 d. sprendimu Nr. TS-57;

2.3.15. Žemės paėmimo visuomenės poreikiams Europinio standarto geležinkelio linijai Kaunas–Lietuvos ir Latvijos valstybių siena nutiesti Kėdainių rajono savivaldybės teritorijoje projektas, patvirtintas Nacionalinės žemės tarnybos prie Žemės ūkio ministerijos direktoriaus 2018 m. rugsėjo 26 d. įsakymu Nr. 1P-382-(1.17 E.);

2.3.16. Pradėtas rengti 2018 m. gruodžio 27 d. LR Vyriausybės nutarimu Nr. 1399 Projekto „Rail Baltica“ geležinkelio linijos Kaunas–Vilnius susisiekimo komunikacijų inžinerinės infrastruktūros vystymo planas;

2.3.17. Kėdainių rajono šilumos ūkio specialusis planas, patvirtintas 2005 m. vasario 25 d. Kėdainių rajono savivaldybės tarybos sprendimu Nr. TS-60;

2.3.18. Pradėtas rengti 2017 m. rugsėjo 28 d. Kėdainių rajono savivaldybės tarybos sprendimu Nr. TS-171 Kėdainių rajono savivaldybės šilumos ūkio specialusis planas;

2.3.19. Kėdainių rajono savivaldybės miškų priskyrimo miškų grupėms sąrašas ir schema, patvirtinti Lietuvos Respublikos Vyriausybės 2002 m. balandžio 12 d. nutarimu Nr. 520;

2.3.20. Kėdainių rajono savivaldybės valstybinės reikšmės miškų plotų schema, patvirtinta Lietuvos respublikos Vyriausybės 2017 m. kovo 29 d. nutarimu Nr. 230;

2.3.21. Kauno apskrities miškų tvarkymo schema, patvirtinta Lietuvos Respublikos Aplinkos ministro 2016 m. gegužės 20 d. įsakymu Nr. D1-368;

2.3.22. Kėdainių senamiesčio (u. k. 16074) Nekilnojamojo kultūros paveldo apsaugos specialusis planas. Teritorijos ir apsaugos zonos ribų planas, patvirtintas Lietuvos Respublikos kultūros ministro 2014 m. gegužės 23 d. įsakymu Nr. IV-362. Tvarkymo planas (konceptijai pritarta Lietuvos Respublikos kultūros ministerijoje 2016 m. birželio 7 d. Nr. S2-1454. Krakių miestelio istorinės dalies (u. k. 39169) 2015 m. lapkričio 24 d. Aktas Nr. KPD-RM-2269. Kėdainių rajono savivaldybės nekilnojamojo kultūros paveldo tinklų schema, patvirtinta 2009 m. gegužės 5 d. Lietuvos Respublikos kultūros ministro įsakymu IV-212;

2.3.23. Krekenavos regioninio parko ir jo zonų ribų planas, patvirtintas Lietuvos Respublikos Vyriausybės 2009 m. gruodžio 9 d. nutarimu Nr. 1617;

2.3.24. Krekenavos regioninio parko tvarkymo planas, patvirtintas 2010 m. kovo 30 d. Lietuvos Respublikos aplinkos ministro įsakymu Nr. D1-251;

2.3.25. Nacionalinio lygmens autoturizmo specialusis planas, patvirtintas LR ūkio ministro 2009-02-23 įsakymu Nr. 4 – 68.

2.3.26. Kėdainių rajono savivaldybės žemės reformos žemėtvarkos projektai:

Seniūnija	Pavadinimas. Įsakymo patvirtinimo data, Nr.
Dotnuvos	<ul style="list-style-type: none"> • Kauno apskrities Kėdainių rajono savivaldybės Dotnuvos seniūnijos Šlapaberžės kadastro vietovės žemės sklypų planai, kurie prilyginami žemės reformos žemėtvarkos projektui ir jame suprojektuotų žemės sklypų ribos ir plotai, nustatyta žemės naudojimo paskirtis ir naudojimo būdai, taikomos specialiosios žemės ir miško naudojimo sąlygos bei žemės servitutai. 2016-09-26, Nr. 9VĮ-764-(14.9.2.); • Kėdainių rajono savivaldybės Dotnuvos seniūnijos Akademijos kadastro vietovės žemės sklypų planai, kurie prilyginami žemės reformos žemėtvarkos projektui ir jame suprojektuotų žemės sklypų ribos ir plotai, nustatyta žemės naudojimo paskirtis ir naudojimo būdai, taikomos specialiosios žemės ir miško naudojimo sąlygos bei žemės servitutai. 2016-12-07, Nr. 9VĮ-1014-(14.9.2.); • Kauno apskrities Kėdainių rajono savivaldybės Dotnuvos seniūnijos Dotnuvos miestelio kadastro vietovės žemės sklypų planai, kurie prilyginami žemės reformos žemėtvarkos projektui ir jame suprojektuotų žemės sklypų ribos ir plotai, nustatyta žemės naudojimo paskirtis ir naudojimo būdai, taikomos specialiosios žemės ir miško naudojimo sąlygos bei žemės servitutai. 2017-11-21, Nr. 9VĮ-1017-(14.9.2.); • Kauno apskrities Kėdainių rajono savivaldybės Dotnuvos seniūnijos Dotnuvos kadastro vietovės žemės sklypų planai, kurie prilyginami žemės reformos žemėtvarkos projektui ir jame suprojektuotų žemės sklypų ribos ir plotai, nustatyta žemės naudojimo paskirtis ir naudojimo būdai, taikomos specialiosios žemės ir miško naudojimo sąlygos bei žemės servitutai. 2017-11-21, Nr. 9VĮ-1018-(14.9.2.)
Josvainių	<ul style="list-style-type: none"> • Kėdainių rajono Josvainių seniūnijos Vainikų kadastro vietovės pretendentų, kuriems suprojektuoti žemės, miško sklypai žemės reformos žemėtvarkos projektui prilyginamame plane sąrašas. 2014-07-30, Nr. 9VĮ-(14.9.2.)-948; • Kėdainių rajono Josvainių seniūnijos Kunionių kadastro vietovės žemės reformos žemėtvarkos projekto papildymas ir jame suformuotos žemės sklypų ribos ir plotai, nustatyta pagrindinė žemės naudojimo paskirtis, žemės naudojimo būdas ir pobūdis, nustatytos specialiosios žemės, miško naudojimo sąlygos bei servitutai. 2012-07-18, Nr. 9VĮ-(14.9.2.)-1341; • Kėdainių rajono Josvainių seniūnijos Angirių kadastro vietovės žemės reformos žemėtvarkos projekto papildymas ir jame suformuotos žemės sklypų ribos ir plotai, nustatyta pagrindinė žemės naudojimo paskirtis, žemės naudojimo būdas ir pobūdis, nustatytos specialiosios žemės, miško naudojimo sąlygos bei servitutai. 2012-11-22, Nr. 9VĮ-(14.9.2.)-1742; • Kėdainių rajono Josvainių seniūnijos Josvainių kadastro vietovės žemės reformos žemėtvarkos projekto papildymas ir jame suformuotos žemės sklypų ribos ir plotai, nustatyta pagrindinė žemės naudojimo paskirtis, žemės naudojimo būdas ir pobūdis, nustatytos specialiosios žemės, miško naudojimo sąlygos bei servitutai. 2015-09-15, Nr. 9VĮ-802-(14.9.2.);

Josvainių	<ul style="list-style-type: none"> • Kėdainių rajono Josvainių seniūnijos Skaistgirių kadastro vietovės žemės sklypų planai, kurie prilyginami žemės reformos žemėtvarkos projektui ir jame suprojektuotų žemės sklypų ribos ir plotai, nustatyta žemės naudojimo paskirtis ir naudojimo būdai, taikomos specialiosios žemės ir miško naudojimo sąlygos bei žemės servitutai. 2016-05-10, Nr. 9VĮ-456-(14.9.2.)
Vilainių	<ul style="list-style-type: none"> • Kėdainių rajono Vilainių seniūnijos Tiskūnų kadastro vietovės žemės reformos žemėtvarkos projektui prilyginamas planas ir jame suformuotų žemės sklypų ribos ir plotai, nustatyta žemės naudojimo paskirtis, žemės naudojimo būdai ir pobūdis, nustatytos specialiosios žemės, miško naudojimo sąlygos bei servitutai. 2015-07-03, Nr. 9VĮ-670-(14.9.2.); • Kauno apskrities Kėdainių rajono savivaldybės Vilainių seniūnijos Lančiūnavos kadastro vietovės žemės sklypų planai, kurie prilyginami žemės reformos žemėtvarkos projektui ir jame suprojektuotų žemės sklypų ribos ir plotai, nustatyta žemės naudojimo paskirtis ir naudojimo būdai, taikomos specialiosios žemės ir miško naudojimo sąlygos bei žemės servitutai. 2016-03-02, Nr. 9VĮ-203-(14.9.2.); • Kauno apskrities Kėdainių rajono savivaldybės Vilainių seniūnijos Vilainių kadastro vietovės žemės sklypų planai, kurie prilyginami žemės reformos žemėtvarkos projektui ir jame suprojektuotos žemės sklypų ribos ir plotai, nustatyta žemės naudojimo paskirtis ir naudojimo būdai, taikomos specialiosios žemės ir miško naudojimo sąlygos bei žemės servitutai. 2016-03-07, Nr. 9VĮ-230-(14.9.2.)
Vilainių/ Šėtos	<ul style="list-style-type: none"> • Kauno apskrities Kėdainių rajono savivaldybės Vilainių seniūnijos ir Šėtos seniūnijos Aristavos kadastro vietovės žemės sklypų planai, kurie prilyginami žemės reformos žemėtvarkos projektui ir jame suprojektuotų žemės sklypų ribos ir plotai, nustatyta žemės naudojimo paskirtis ir naudojimo būdai, taikomos specialiosios žemės ir miško naudojimo sąlygos bei žemės servitutai. 2018-12-07, Nr. 9VĮ-1032-(14.9.2.)
Šėtos	<ul style="list-style-type: none"> • Kauno apskrities Kėdainių rajono savivaldybės Šėtos seniūnijos Pagirių kadastro vietovės žemės sklypų planai, kurie prilyginami žemės reformos žemėtvarkos projektui ir jame suprojektuotų žemės sklypų ribos ir plotai, nustatyta žemės naudojimo paskirtis ir naudojimo būdai, taikomos specialiosios žemės ir miško naudojimo sąlygos bei žemės servitutai. 2016-03-02, Nr. 9VĮ-202-(14.9.2.); • Kauno apskrities Kėdainių rajono savivaldybės Šėtos seniūnijos Šėtos kadastro vietovės žemės sklypų planai, kurie prilyginami žemės reformos žemėtvarkos projektui ir jame suprojektuotų žemės sklypų ribos ir plotai, nustatyta žemės naudojimo paskirtis ir naudojimo būdai, taikomos specialiosios žemės ir miško naudojimo sąlygos bei žemės servitutai. 2017-07-03, Nr. 9VĮ-584-(14.9.2.)
Krakių	<ul style="list-style-type: none"> • Kauno apskrities Kėdainių rajono savivaldybės Krakių seniūnijos Bokštų kadastro vietovės žemės reformos žemėtvarkos projektui prilyginamas planas ir jame suformuotos žemės sklypų ribos ir plotai, nustatyta žemės naudojimo paskirtis, žemės naudojimo būdas ir pobūdis, nustatytos specialiosios žemės, miško naudojimo sąlygos bei servitutai. 2015-06-19, Nr. 9VĮ-652-(14.9.2.); • Kauno apskrities Kėdainių rajono savivaldybės Krakių seniūnijos Krakių kadastro vietovės žemės sklypų planai, kurie prilyginami žemės reformos žemėtvarkos projektui ir jame suprojektuotų žemės sklypų ribos ir plotai, nustatyta žemės naudojimo paskirtis ir naudojimo būdai, taikomos specialiosios žemės ir miško naudojimo sąlygos bei žemės servitutai. 2016-06-07, Nr. 9VĮ-475-(14.9.2.); • Kauno apskrities Kėdainių rajono savivaldybės Krakių seniūnijos Ažytėnų kadastro vietovės žemės sklypų planai, kurie prilyginami žemės reformos žemėtvarkos projektui ir jame suprojektuotų žemės sklypų ribos ir plotai, nustatyta žemės naudojimo paskirtis ir naudojimo būdai, taikomos specialiosios žemės ir miško naudojimo sąlygos bei žemės servitutai. 2016-12-01, Nr. 9VĮ-983-(14.9.2.); • Kauno apskrities Kėdainių rajono savivaldybės Krakių seniūnijos Meironiškių kadastro vietovės žemės sklypų planai, kurie prilyginami žemės reformos žemėtvarkos projektui ir jame suprojektuotų žemės sklypų ribos ir plotai, nustatyta žemės naudojimo paskirtis ir naudojimo būdai, taikomos specialiosios žemės ir miško naudojimo sąlygos bei žemės servitutai. 2018-02-01, Nr. 9VĮ-95-(14.9.2.); • Kauno apskrities Kėdainių rajono savivaldybės Krakių seniūnijos Pašušvio kadastro vietovės žemės sklypų planai, kurie prilyginami žemės reformos žemėtvarkos projektui ir jame suprojektuotų žemės sklypų ribos ir plotai, nustatyta žemės naudojimo paskirtis ir naudojimo būdai, taikomos specialiosios žemės ir miško naudojimo sąlygos bei žemės servitutai. 2018-08-14, Nr. 9VĮ-725-(14.9.2.); • Kauno apskrities Kėdainių rajono savivaldybės Krakių seniūnijos Pajieslio kadastro vietovės

	žemės sklypų planai, kurie prilyginami žemės reformos žemėtvarkos projektui ir jame suprojektuotų žemės sklypų ribos ir plotai, nustatyta žemės naudojimo paskirtis ir naudojimo būdai, taikomos specialiosios žemės ir miško naudojimo sąlygos bei žemės servitutai. 2018-08-14, Nr. 9VĮ-726-(14.9.2.)
Kėdainių miesto	<ul style="list-style-type: none"> • Kauno apskrities Kėdainių rajono savivaldybės Kėdainių miesto seniūnijos Keleriškių kadastro vietovės žemės sklypų planai, kurie prilyginami žemės reformos žemėtvarkos projektui ir jame suprojektuotų žemės sklypų ribos ir plotai, nustatyta žemės naudojimo paskirtis ir naudojimo būdai, taikomos specialiosios žemės ir miško naudojimo sąlygos bei žemės servitutai. 2016-03-02, Nr. 9VĮ-204-(14.9.2.)
Pelėdnagių	<ul style="list-style-type: none"> • Kauno apskrities Kėdainių rajono savivaldybės Pelėdnagių seniūnijos Labūnavos kadastro vietovės žemės sklypų planai, kurie prilyginami žemės reformos žemėtvarkos projektui ir jame suprojektuotų žemės sklypų ribos ir plotai, nustatyta žemės naudojimo paskirtis ir naudojimo būdai, taikomos specialiosios žemės ir miško naudojimo sąlygos bei žemės servitutai. 2016-05-10, Nr. 9VĮ-454-(14.9.2.); • Kauno apskrities Kėdainių rajono savivaldybės Pelėdnagių seniūnijos Saviečių kadastro vietovės žemės sklypų planai, kurie prilyginami žemės reformos žemėtvarkos projektui ir jame suprojektuotų žemės sklypų ribos ir plotai, nustatyta žemės naudojimo paskirtis ir naudojimo būdai, taikomos specialiosios žemės ir miško naudojimo sąlygos bei žemės servitutai. 2017-11-22, Nr. 9VĮ-1019-(14.9.2.); • Kauno apskrities Kėdainių rajono savivaldybės Pelėdnagių seniūnijos Nociūnų kadastro vietovės žemės sklypų planai, kurie prilyginami žemės reformos žemėtvarkos projektui ir jame suprojektuotų žemės sklypų ribos ir plotai, nustatyta žemės naudojimo paskirtis ir naudojimo būdai, taikomos specialiosios žemės ir miško naudojimo sąlygos bei žemės servitutai. 2018-02-01, Nr. 9VĮ-93-(14.9.2.); • Kauno apskrities Kėdainių rajono savivaldybės Pelėdnagių seniūnijos Beinaičių kadastro vietovės žemės sklypų planai, kurie prilyginami žemės reformos žemėtvarkos projektui ir jame suprojektuotų žemės sklypų ribos ir plotai, nustatyta žemės naudojimo paskirtis ir naudojimo būdai, taikomos specialiosios žemės ir miško naudojimo sąlygos bei žemės servitutai. 2018-02-01, Nr. 9VĮ-94-(14.9.2.)
Gudžiūnų	<ul style="list-style-type: none"> • Kėdainių rajono Gudžiūnų seniūnijos Vikaičių kadastro vietovės žemės reformos žemėtvarkos projekto papildymas ir jame suformuotos žemės sklypų ribos ir plotai, nustatyta pagrindinė žemės naudojimo paskirtis, žemės naudojimo būdas ir pobūdis, nustatytos specialiosios žemės, miško naudojimo sąlygos bei servitutai. 2011-09-12, Nr. 9VĮ-(14.9.2.)-1564; • Kėdainių rajono Gudžiūnų seniūnijos Miegėnų kadastro vietovės žemės reformos žemėtvarkos projekto papildymas ir jame suformuotos žemės sklypų ribos ir plotai, nustatyta pagrindinė žemės naudojimo paskirtis, žemės naudojimo būdas ir pobūdis, nustatytos specialiosios žemės, miško naudojimo sąlygos bei servitutai. 2013-11-21, Nr. 9VĮ-(14.9.2.)-1584 ir 2014-02-28 pakeitimai Nr. 9VĮ-(14.9.2.)-234; • Kėdainių rajono Gudžiūnų seniūnijos Gudžiūnų kadastro vietovės žemės reformos žemėtvarkos projekto papildymas ir jame suformuotos žemės sklypų ribos ir plotai, nustatyta pagrindinė žemės naudojimo paskirtis, žemės naudojimo būdas ir pobūdis, nustatytos specialiosios žemės, miško naudojimo sąlygos bei servitutai. 2014-12-30, Nr. 9VĮ-(14.9.2.)-1534
Surviliškio	<ul style="list-style-type: none"> • Kėdainių rajono Surviliškio seniūnijos Kalnaberžės kadastro vietovės žemės reformos žemėtvarkos projekto papildymas ir jame suformuotos žemės sklypų ribos ir plotai, nustatyta pagrindinė žemės naudojimo paskirtis, žemės naudojimo būdas ir pobūdis, nustatytos specialiosios žemės, miško naudojimo sąlygos bei servitutai. 2013-03-28, Nr. 9VĮ-(14.9.2.)-268; • Kauno apskrities Kėdainių rajono savivaldybės Surviliškio seniūnijos Surviliškio kadastro vietovės žemės sklypų planai, kurie prilyginami žemės reformos žemėtvarkos projektui ir jame suprojektuotų žemės sklypų ribos ir plotai, nustatyta žemės naudojimo paskirtis ir naudojimo būdai, taikomos specialiosios žemės ir miško naudojimo sąlygos bei žemės servitutai. 2018-05-15, Nr. 9VĮ-526-(14.9.2.)
Pernaravos	<ul style="list-style-type: none"> • Kauno apskrities Kėdainių rajono savivaldybės Pernaravos seniūnijos Paaluonio kadastro vietovės žemės sklypų planai, kurie prilyginami žemės reformos žemėtvarkos projektui ir jame suprojektuotų žemės sklypų ribos ir plotai, nustatyta žemės naudojimo paskirtis ir naudojimo būdai, taikomos specialiosios žemės ir miško naudojimo sąlygos bei žemės servitutai. 2016-05-10, Nr. 9VĮ-451-(14.9.2.); • Kauno apskrities Kėdainių rajono savivaldybės Pernaravos seniūnijos Langakių kadastro vietovės žemės sklypų planai, kurie prilyginami žemės reformos žemėtvarkos projektui ir jame suprojektuotų žemės sklypų ribos ir plotai, nustatyta žemės naudojimo paskirtis ir naudojimo būdai, taikomos specialiosios žemės ir miško naudojimo sąlygos bei žemės servitutai.

	<p>būdai, taikomos specialiosios žemės ir miško naudojimo sąlygos bei žemės servitutai. 2016-06-01, Nr. 9VĮ-539-(14.9.2.);</p> <ul style="list-style-type: none"> • Kauno apskrities Kėdainių rajono savivaldybės Pernaravos seniūnijos Pelutavos kadastro vietovės žemės sklypų planai, kurie prilyginami žemės reformos žemėtvarkos projektui ir jame suprojektuotų žemės sklypų ribos ir plotai, nustatyta žemės naudojimo paskirtis ir naudojimo būdai, taikomos specialiosios žemės ir miško naudojimo sąlygos bei žemės servitutai. 2016-06-01, Nr. 9VĮ-540-(14.9.2.); • Kauno apskrities Kėdainių rajono savivaldybės Pernaravos seniūnijos Pernaravos kadastro vietovės žemės sklypų planai, kurie prilyginami žemės reformos žemėtvarkos projektui ir jame suprojektuotų žemės sklypų ribos ir plotai, nustatyta žemės naudojimo paskirtis ir naudojimo būdai, taikomos specialiosios žemės ir miško naudojimo sąlygos bei žemės servitutai. 2016-06-01, Nr. 9VĮ-698-(14.9.2.)
Truskavos	<ul style="list-style-type: none"> • Kauno apskrities Kėdainių rajono savivaldybės Truskavos seniūnijos Petkūnų kadastro vietovės žemės reformos žemėtvarkos projekto papildymas ir jame suformuotos žemės sklypų ribos ir plotai, nustatyta pagrindinė žemės naudojimo paskirtis, žemės naudojimo būdas ir pobūdis, nustatytos specialiosios žemės, miško naudojimo sąlygos bei servitutai. 2013-04-05, Nr. 9VĮ-(14.9.2.)-298; • Kėdainių rajono Truskavos seniūnijos Okainių kadastro vietovės žemės sklypų planai, kurie prilyginami žemės reformos žemėtvarkos projektui ir jame suprojektuotų žemės sklypų ribos ir plotai, nustatyta žemės naudojimo paskirtis ir naudojimo būdai, taikomos specialiosios žemės ir miško naudojimo sąlygos bei žemės servitutai. 2017-09-20, Nr. 9VĮ-834-(14.9.2.); • Kauno apskrities Kėdainių rajono savivaldybės Truskavos seniūnijos Truskavos kadastro vietovės žemės sklypų planai, kurie prilyginami žemės reformos žemėtvarkos projektui ir jame suprojektuotų žemės sklypų ribos ir plotai, nustatyta žemės naudojimo paskirtis ir naudojimo būdai, taikomos specialiosios žemės ir miško naudojimo sąlygos bei žemės servitutai. 2018-09-27, Nr. 9VĮ-820-(14.9.2.)

2.4. Schemos alternatyvų aprašymas. Schemos skirtingos alternatyvos nenumatomos.

Sprendiniuose numatomas vietinės reikšmės kelių schemos atnaujinimas, atsižvelgiant į dabartinę situaciją, užsakovo, seniūnijų išreikštus poreikius, siekiant užtikrinti darnią susisiekimo infrastruktūros plėtrą.

Vadovaujantis LR Kelių įstatymu vietinės reikšmės keliai suskirstyti į dvi rūšis:

- **vietinės reikšmės viešieji keliai** – tai keliai, jungiantys rajoninius kelius, gyvenamąsias vietas, sąvartynus, rekreacijos objektus, lankomus gamtos, kultūros paminklus, taip pat gatvės gyvenamosiose vietovėse, jungiamieji ir kiti keliai, nepriskirti valstybinės reikšmės keliams;
- vietinės reikšmės vidaus keliai – tai fizinių ar juridinių asmenų, kitų organizacijų, jų padalinių reikmėms naudojami keliai (miškų, nacionalinių parkų, valstybės saugomų teritorijų, pasienio, karjerų, privažiavimo prie hidrotechninių įrenginių, ribotų teritorijų – kiemų keliai ir visi kiti keliai, nepriskirti viešiesiems keliams).

Rengiant Schemą viešieji keliai atrenkami pagal aukščiau minėtus požymius, taip pat atsižvelgiant į poreikį susisiekti prie gyvenamųjų vietovių ir kiti realiai naudojami keliai.

Analizuojant šiuo metu susiformavusią Kėdainių rajono savivaldybės žemėvaldos struktūrą bei žemės reformos žemėtvarkos projektų medžiagą matyti, kad yra kelio atkarpu, kur vietinės reikšmės viešieji ar jiems priskirtini keliai kerta žemės sklypus, nesuformuota nenutrūkstanti keliui žemės juosta tarp žemės sklypų. Tokių atkarpu yra visoje savivaldybės teritorijoje, daugiausiai prie preliminarinių matavimų žemės sklypų. Kėdainių rajono savivaldybės tarybos sprendimais 2018 m. birželio 29 d. Nr. TS-146 ir 2018 m. gruodžio 21 d. Nr. TS-234 buvo patvirtinti Kėdainių rajono savivaldybės vietinės reikšmės kelių (gatvių) ir viešųjų kelių sąrašai. Šiuo metu atlikta didelės savivaldybės dalies vietinės reikšmės kelių inventorizacija, todėl viešųjų kelių sąrašai peržiūrėti ir tikslinami pagal naujausius duomenis.

Žemės reformos žemėtvarkos projektuose numatyti bendro naudojimo keliai gan dažnai per mažo pločio ir neatitinka keliamų techninių reikalavimų. Be to, ne visi keliai ar kelių ruožai yra registruoti žemės kadastrė. Šiuo metu galiojančioje Schemoje buvo numatyti viešieji keliai, kurie reikalingi aptarnauti savivaldybės gyventojus, nepriklausomai nuo žemės nuosavybės formos.

Dalis šios problemos išsprendžiamą atliekant preliminariai pamatuotų žemės sklypų kadastrinius matavimus, performuojant žemės sklypų ribas. Tačiau yra likę žemės sklypų, kur jau atlikti kadastriniai matavimai, o problema tebėra neišspręsta.

Po patvirtintos Schemos praėjus dešimčiai metų yra poreikis patikslinti informaciją apie vietinės reikšmės viešuosius kelius, jų būklę, dangą, numatyti reikiamus privažiavimus prie visuomenės poreikiams svarbių objektų, peržiūrėti ankstesnius planavimo netikslumus, patikslinti pagal pasikeitusią žemėnaudų ir žemėvaldų situaciją bei šiandienos poreikį.

Žemėtvarkos schemos uždaviniai sprendžiami fiksuojant kelių tinklo esamą padėtį ir plėtros poreikį, bendradarbiaujant su atsakingų institucijų, vietos valdžios atstovais, taip pat nagrinėjant galiojančius planavimo dokumentus, atliktos statinių inventORIZACIJOS duomenis.

Kiti juridinių ir (ar) fizinių asmenų reikmėms naudojami keliai (miškų, karjerų, privažiavimo prie hidrotechninių įrenginių, ribotų teritorijų – kiemų keliai ir visi kiti keliai, nepriskirti viešiesiems keliams) neatitinkantys nustatytų kriterijų, priskiriami vietinės reikšmės vidaus keliams. Kelių ruožai, kur vykdant žemės reformą buvo suprojektuoti vietinės reikšmės viešieji keliai, tačiau, sustambinus žemėnaudas, jų įrengimas neturi perspektyvos, vaizduojami kaip vietinės reikšmės vidaus keliai.

Visi naujai į Schemą įtraukiami keliai yra egzistuojantys. Naujų kelių nenumatoma. Atnaujinant Schemą įvertinus situaciją ir poreikį dalis patvirtintų viešųjų kelių ar jų atkarpų priskiriama vidaus keliams ir atvirkščiai. Kitų esminių pokyčių nenumatyta, t. y. atnaujinant Schemą naujose teritorijose (kur nėra esamų kelių) keliai nenumatomi, todėl žemės paėmimas visuomenės poreikiams ir/ar servituto nustatymas privačiose žemėse šia Schema nenumatoma.

Schemos sprendiniai kaupiami duomenų bazėje, kuri patogi naudoti susisiekiimo sistemos stebėsenai, priežiūrai ir plėtrai organizuoti.

Įvertinus poreikį keisti ir tikslinti vietinės reikšmės viešųjų kelių tinklą, parengtų kitų teritorijų planavimo dokumentų sprendinius, numatoma, kad Schemos sprendinius sudarys:

- patikslintas vietinės reikšmės viešųjų kelių tinklas;
- patikslinti ir papildyti duomenys apie kelius: dangą, būklę, ilgis, plotis, kategorija, numeris, ruožo pavadinimas, kelio pradžios ir pabaigos koordinatės;
- pažymėtos vietinės reikšmės viešuosiuose keliuose esamos automobilių stovėjimo aikštelės, takai, tiltai, pralaidos ir jų parametrai;
- išskirtos kelių atkarpos, kur keliai kerta privačius žemės sklypus;
- sudarytas vietinės reikšmės viešųjų kelių priežiūros vadovas.

Valstybinės reikšmės kelių plėtra ar rekonstrukcijos yra numatytos Kėdainių rajono savivaldybės ir atskirų teritorijų bendruosiuose planuose, strateginiuose ir kituose teritorijų planavimo dokumentuose. Šios Schemos pakeitimu valstybinės reikšmės kelių plėtros ar rekonstrukcijos klausimai nesprenžiami.

2.5. Kita informacija.

2.5.1. Planavimo pagrindas – Kėdainių rajono savivaldybės tarybos 2017 m. rugsėjo 28 d. sprendimu Nr. TS-176 „Dėl Vietinės reikšmės kelių tinklo išdėstymo Kėdainių rajono savivaldybėje žemėtvarkos schemos keitimo pradžios ir planavimo tikslų“.

2.5.2. *Teisinė informacija.* Schemos keitimas vykdomas vadovaujantis:

- Lietuvos Respublikos teritorijų planavimo įstatymu,
- Lietuvos Respublikos statybos įstatymu,
- Lietuvos Respublikos žemės įstatymu,
- Lietuvos Respublikos kelių įstatymu,
- Lietuvos Respublikos saugaus eismo automobilių keliais įstatymu,
- Lietuvos Respublikos nekilnojamojo kultūros paveldo apsaugos įstatymu,
- Lietuvos Respublikos saugomų teritorijų įstatymu,
- Lietuvos Respublikos aplinkos apsaugos įstatymu,
- Lietuvos Respublikos žemės reformos įstatymu,
- Žemėtvarkos schemų rengimo taisyklėmis, patvirtintomis Lietuvos Respublikos žemės ūkio ministro ir Lietuvos Respublikos aplinkos ministro 2004 m. rugsėjo 15 d. įsakymu Nr. 3D-518/D1-490;
- Visuomenės informavimo, konsultavimo ir dalyvavimo priimant sprendimus dėl teritorijų planavimo nuostatais, patvirtintais Lietuvos Respublikos Vyriausybės 1996 m. rugsėjo 18 d. nutarimu Nr. 1079 (su vėlesniais teisės aktų pakeitimais ir papildymais);
- Specialiosiomis žemės ir miško naudojimo sąlygomis, patvirtintomis Lietuvos Respublikos Vyriausybės 1992 m. gegužės 12 d. nutarimu Nr. 343;
- Kelių techniniu reglamentu KTR 1.01:2008 „Automobilių keliai“, patvirtintu Lietuvos Respublikos aplinkos ministro ir Lietuvos Respublikos susisiekimo ministro 2008 m. sausio 9 d. įsakymu Nr. D1-11/3-3;
- Statybos techniniu reglamentu STR 2.06.04:2014 „Gatvės ir vietinės reikšmės keliai. Bendrieji reikalavimai“, patvirtintu Lietuvos Respublikos aplinkos ministro 2014 m. birželio 17 d. įsakymu Nr. D1-533;
- Lietuvos higienos norma HN 33:2011 „Triukšmo ribiniai dydžiai gyvenamuosiuose ir visuomeninės paskirties pastatuose bei jų aplinkoje“, patvirtinta LR Sveikatos apsaugos ministro 2011 m. birželio 13 d. įsakymu Nr. V-604;
- Gamtinio karkaso nuostatais, LR aplinkos ministro 2007 m. vasario 14 d. įsakymu Nr. D1-96;
- Bendrųjų buveinių ar paukščių apsaugai svarbių teritorijų nuostatais, patvirtintais LR Vyriausybės 2004 m. kovo 15 d. nutarimu Nr. 276;
- Planų ir programų strateginio pasekmių aplinkai vertinimo tvarkos aprašu, patvirtintu LR Vyriausybės 2014 m. gruodžio 23 d. nutarimu Nr. 1467;
- kitais teisės aktais.

2.5.3. *Valstybės institucijų išduotos planavimo sąlygos:*

- Kėdainių rajono savivaldybės administracijos 2018 m. liepos 26 d. teritorijų planavimo sąlygos Nr. REG76889;
- Lietuvos automobilių kelių direkcijos prie Susisiekimo ministerijos 2018 m. liepos 20 d. teritorijų planavimo sąlygos Nr. REG76214;
- Aplinkos apsaugos agentūros 2018 m. liepos 25 d. teritorijų planavimo sąlygos Nr. REG76720;
- Lietuvos geologijos tarnybos prie Aplinkos ministerijos 2018 m. liepos 20 d. raštas Nr. (7)-1.7-3519 „Dėl pasiūlymų specialiojo plano sąlygoms“;
- LR Aplinkos ministerijos Valstybinės miškų tarnybos 2018 m. liepos 19 d. raštas Nr. R2-1300 „Dėl pasiūlymų teritorijų planavimo sąlygoms rengti“;

- Kultūros paveldo departamento prie Kultūros ministerijos 2018 m. liepos 18 d. teritorijų planavimo sąlygos Nr. REG75997;
- Krekenavos regioninio parko direkcijos 2018 m. liepos 16 d. teritorijų planavimo sąlygos Nr. REG75742;
- LIRGRID AB 2018 m. liepos 17 d. teritorijų planavimo sąlygos Nr. REG75813;
- AB „Energijos skirstymo operatorius“ 2018 m. liepos 20 d. teritorijų planavimo sąlygos Nr. REG76216;
- AB „PANEVĖŽIO ENERGIJA“ 2018 m. liepos 18 d. teritorijų planavimo sąlygos Nr. REG75939.

2.5.4. *Plano tvirtinimas.* Schema tvirtinama Kėdainių rajono savivaldybės tarybos. Rengiamas specialusis planas yra savivaldybės lygmens.

2.5.5. *Vertinimo proceso dalyviai:*

- Organizatorius
- Vertinimo subjektai:
 - Aplinkos apsaugos agentūra;
 - Nacionalinio visuomenės sveikatos centro prie Sveikatos apsaugos ministerijos Kauno departamento Kėdainių skyrius;
 - Valstybinė saugomų teritorijų tarnyba prie Aplinkos ministerijos;
 - Kultūros paveldo departamento prie Kultūros ministerijos Kauno skyrius;
- Visuomenė;
- Su planuojama teritorija besiribojančios savivaldybės:
 - Jonavos rajono savivaldybė;
 - Kauno rajono savivaldybė;
 - Raseinių rajono savivaldybė;
 - Radviliškio rajono savivaldybė;
 - Panevėžio rajono savivaldybė;
 - Ukmergės rajono savivaldybė.

3. Informacija apie numatomą specialiojo plano įgyvendinimo vietą.

3.1. *Informacija apie numatomas alternatyvias specialiojo plano įgyvendinimo vietas.*

Schemos įgyvendinimo vieta – Kėdainių rajono savivaldybės teritorija. Alternatyvių specialiojo plano įgyvendinimo vietų nėra.

3.2. *Informacija apie kiekvieną numatomą plano įgyvendinimo vietą*

Schema rengiama visai Kėdainių rajono savivaldybės teritorijai. Savivaldybė yra patogioje susisiekimo požiūriu centrinėje Lietuvos dalyje, Kauno apskrityje. Administraciniu atžvilgiu ji suskirstyta į 11 seniūnijų: Kėdainių miesto, Dotnuvos, Gudžiūnų, Josvainių, Krakių, Pelėdnagių, Pernaravos, Surviliškio, Šėtos, Truskavos, Vilainių. Savivaldybės gyvenamųjų vietovių sistema sudaro Kėdainių miestas, 10 miestelių bei 506 kaimo gyvenamosios vietovės.

Nagrinėjamą teritoriją kerta transporto koridorius, jungiantis Berlyną su Sankt Peterburgu. Magistraliniai keliai jungia rajoną su Vilniumi, Pasvaliu, Ryga, Šiauliais, Kėdainiais, Kaunu, krašto keliai – su Rokiškiumi, Daugpiliu, Anykščiais.

Tarptautiniai transporto koridoriai sutraukia didžiausius tranzitinius srautus. Svarbūs Kėdainių rajono savivaldybės teritoriją kertantys tarptautiniai susisiekimo koridoriai: Šiaurės-Pietų kryptimi eina I koridorius (greitkelis „Via Baltica“). Rytų-Vakarų kryptimi išvesta IX B koridoriaus šaka (Kijevas–Minkas–Vilnius–Klaipėda).

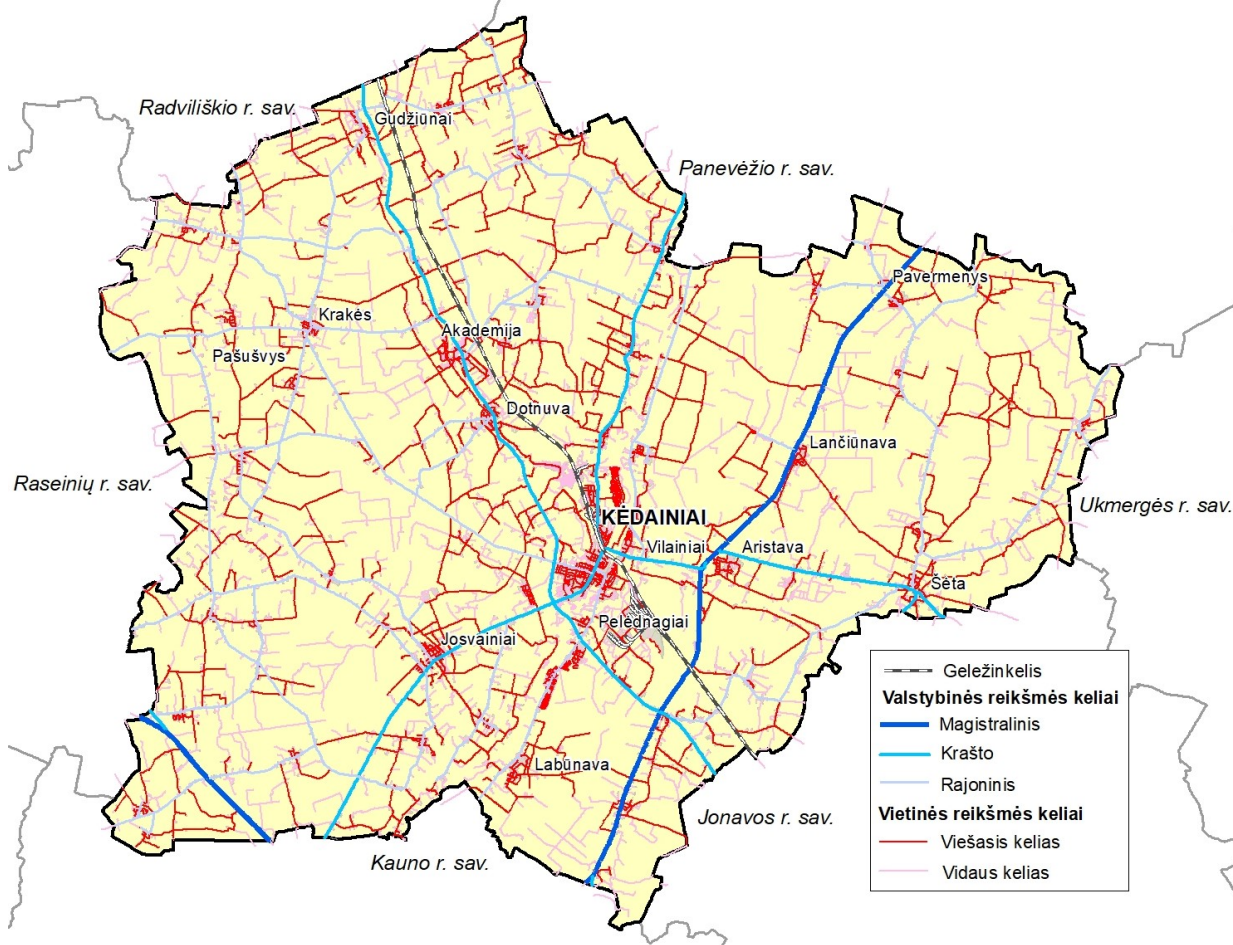
Kėdainių rajoną iš pietų į šiaurę kerta svarbi respublikinės reikšmės geležinkelio linija Vilnius – Šiauliai–Klaipėda. Ši trasa jungia neužšalantį Klaipėdos jūrų uostą su šalies sostine Vilniumi ir sudaro pagrindinį geležinkelių transporto koridorių su rytų užsienio valstybėmis.

Šiuo metu planuojama geležinkelio „*Rail Baltica*“, sudėtinės Europos Sąjungos tarptautinio transporto koridoriaus TEN-T „Šiaurės jūra-Baltijos jūra“ dalies, linija kirs ir nedidelę rytinę Kėdainių rajono savivaldybės dalį.

Pagrindiniai susisiekimo ryšiai su kitais regionais realizuojami automobilių keliais ir geležinkeliu. Jie užima reikšmingiausią padėtį tiek keleivių, tiek ir krovinių transportavime.

Kelių tinklas Kėdainių rajono savivaldybės teritorijoje yra išplėtotas pakankamai. 1 km² savivaldybės teritorijos ploto tenka 33,6 km valstybinių kelių (šalyje atitinkamai statistiškai tokių kelių – 32,5 km/km²). Todėl pagrindinis dėmesys skiriamas kelių tinklo integracijai ir kokybiniams rodikliams gerinti.

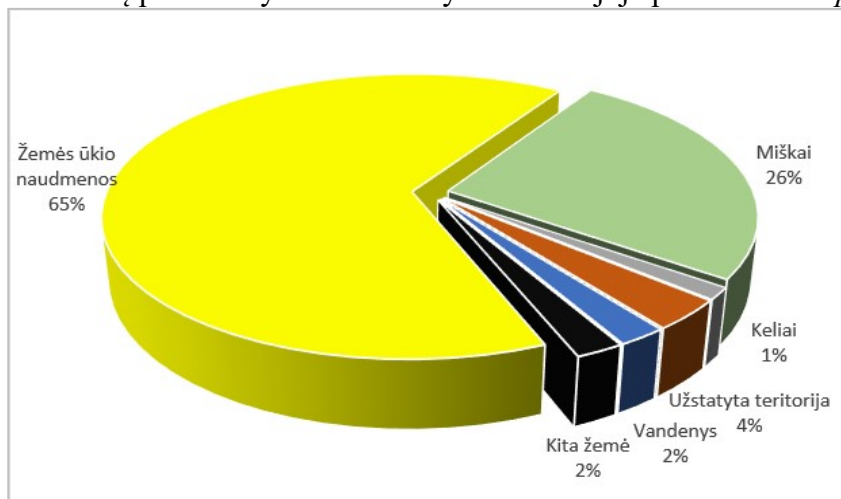
Lietuvos statistikos departamento 2017 m. duomenimis, vertinant kelių ilgį, tenkantį 1000 gyventojui, valstybinių ir vietinės reikšmės kelių tinklas lyginant su vid. šalies tinklu analizuojamoje teritorijoje yra tankesnis. Valstybinių kelių Kėdainių rajono savivaldybėje tenka 11 km/1000 gyv., šalies – 7 km/1000 gyv. Tuo tarpu vietinės reikšmės kelių Kėdainių rajono savivaldybėje – 35 km/1000 gyv., šalies – 22 km/1000 gyv. Tai rodo, kad Kėdainių rajono savivaldybėje yra pakankamai išvystyta susisiekimo automobilių keliais sistema ir esamas valstybinės ir vietinės reikšmės kelių tinklas užtikrina geras susisiekimo sąlygas. Bendroje savivaldybės kelių struktūroje pastebima, kad yra pakankamai gerai išvystytas kelių su patobulinta danga tinklas, tačiau dėl nedidelio eismo intensyvumo vietinės reikšmės keliuose, savivaldybėje išlieka daug kelių su žvyro danga.



I pav. Kelių tinklas Kėdainių rajono savivaldybės teritorijoje

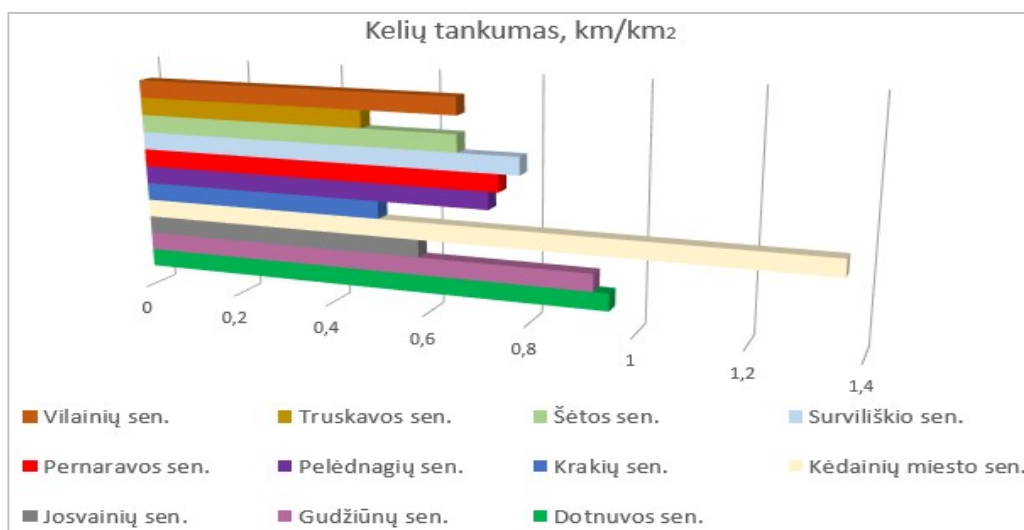
Kėdainių rajono savivaldybės bendroje kelių tinklo struktūroje vyrauja vietinės reikšmės keliai, kurie siekia apie 82% viso kelių tinklo (valstybės mastu statistiškai kelių tinkle vietinės reikšmės keliai sudaro 75 %); valstybinės reikšmės keliai – 18 % (šalies atitinkamai – 25 %).

Pagal žemės naudmenų skirstymą keliams priskiriami žemės plotai, užimti inžinerinių statinių, skirtų transporto priemonių ir pėsčiųjų eismui. LR žemės fondo 2019 metų sausio 1 d. duomenimis Kėdainių rajono savivaldybėje vyrauja žemės ūkio naudmenos – 109 509 ha arba 65,3 % bendro savivaldybės ploto. Tuo tarpu kelių užimamas plotas – 2 270,80 ha, t. y. tik 1,3 % bendro savivaldybės ploto. LR kelių ploto statistinis vidurkis žemės naudmenų struktūroje siekia 1,6 %. Žemės naudmenų pasiskirstymas savivaldybės teritorijoje pateikiamas 2 pav.



2 pav. Žemės naudmenų pasiskirstymas Kėdainių rajone, % (LR Žemės fondo 2019-01-01 duomenys)

Šiandien vietinės reikšmės viešųjų kelių ilgis sudaro **1195,505 km** (pagal 2009 m. spalio 23 d. patvirtintą Kėdainių rajono savivaldybės tarybos sprendimu Nr. TS-332 Vietinės reikšmės viešųjų kelių tinklo išdėstymo Kėdainių rajono savivaldybės teritorijoje žemėtvarkos schemą). Iš bendro skaičiaus Kėdainių miesto, miestelių ir kaimų gatvių ilgis siekė 257,716 km, o viešųjų kelių be gatvių ilgis – 937,789 km. Kaip matyti iš 3 pav. diagramos, analizuojant kelių tankumą, t. y. kelių ilgį, tenkantį seniūnijos plotui, išryškėja, kad tankiausias šių kelių tinklas, natūralu, Kėdainių miesto (1,36 km/km²) seniūnijoje. Tankesnis kelių tinklas taip pat Dotnuvos (0,95 km/km²), Gudžiūnų (0,92 km/km²) seniūnijose. Mažiausias kelių tinklas fiksuotas Truskavos seniūnijoje (0,47 km/km²).



3 pav. Vietinės reikšmės viešųjų kelių tankumas seniūnijose (km/km²)

Schemos sprendinių brėžinyje vaizduojamas savivaldybės vietinės reikšmės kelių tinklas ir suteikti viešiesiems keliams numeriai. Schemoje taip pat kaupiama informacija apie vietinės reikšmės viešųjų kelių būklę, dangą, kelių ruožų ilgį, plotį, kategorijas.

Suvestinė informacija apie šių kelių būklę ir dangą pateikiama *1 lentelėje*. Iš jos matyti, kad Kėdainių rajono savivaldybės teritorijoje vyravo patenkinamos ir blogos būklės keliai. Blogos būklės kelių ruožų daugiausiai teko Dotnuvos, Josvainių, Gudžiūnų seniūnijoms. Patenkinamos būklės kelių daug Vilainių, Pernaravos, Šėtos ir Pelėdnagių seniūnijose. Išvis geros būklės kelių neiškirta Dotnuvos seniūnijoje.

1 lentelė. Kėdainių rajono savivaldybės teritorijos vietinės reikšmės viešųjų kelių būklė ir dangą pagal seniūnijas, km (2009-10-23)

SENIŪNIJA	KELIO BŪKLĖ (be gatvių)			KELIO DANGA (be gatvių)			
	gera	patenkinama	bloga	asfaltbetonis	žvyras	gruntas	cementbetonis
Dotnuvos seniūnija	-	22,299	82,094	5,478	91,750	7,165	-
Gudžiūnų seniūnija	24,110	18,814	49,221	-	58,167	33,978	-
Josvainių seniūnija	6,344	46,408	50,718	8,022	77,344	18,104	-
Krakių seniūnija	28,750	44,132	26,803	4,066	87,820	7,799	-
Kėdainių miesto seniūnija	31,082	21,463	6,393	8,421	38,839	2,508	9,170
Pelėdnagių seniūnija	19,593	52,442	17,513	5,168	79,610	4,770	-
Pernaravos seniūnija	8,009	61,372	10,785	8,560	65,115	6,491	-
Surviliškio seniūnija	5,027	43,402	20,401	2,025	53,449	13,356	-
Truskavos seniūnija	7,997	33,390	13,943	2,346	49,116	3,868	-
Vilainių seniūnija	0,505	80,320	19,807	0,505	100,127	-	-
Šėtos seniūnija	4,583	53,252	26,817	3,249	73,323	8,080	-
Iš viso:	136,000	477,294	324,495	47,840	774,660	106,119	9,170

Pagal kelio dangą vertinant savivaldybėje viešuosius kelius be gatvių daugiausiai buvo žvyruotų kelių – 774,660 km. Gruntkelių priskaičiuota 106,119 km. Kelių su asfalto danga daugiausiai Pernaravos (8,560 km), Kėdainių miesto (8,421) ir Josvainių (8,022) seniūnijose, o likusioje savivaldybės dalyje asfalto danga padengta tik 22,83 km kelių. Gudžiūnų seniūnijoje asfaltuotų kelių nenumatyta. Vienoje seniūnijoje, Kėdainių miesto, fiksuota 9,17 km kelių padengta cementbetonio danga.

3.2.1. Teritorijos apsaugos statusas. Schemoje nagrinėjamų kelių aplinka yra įvairi: yra tiek agrarinių, tiek priemiestinių, tiek gamtiškesnių/natūralesnių teritorijų. Kėdainių rajono savivaldybės teritorijoje saugomos teritorijos dengia 12 % bendro savivaldybės ploto.

Į šias teritorijas patenka konservacinio prioriteto saugomos teritorijos (draustiniai ir gamtos paveldo objektai), kompleksinės saugomos teritorijos (regioninis parkas, biosferos poligonai), Europos Bendrijos mastu saugomos Natura 2000 teritorijos. Atskira saugomų vertybių grupė yra kultūrinės vertybės. Detalesnis savivaldybės teritorijoje saugomų ir kitų jautrių teritorijų aprašymas pateikiamas 3.2.2. skyriuje.

Artimiausios aplinkos prie kelio apsaugai įstatymais yra įtvirtintos apsaugos zonos.

Kelio apsaugos zona – žemės juosta abipus kelio briaunų, kurioje ribojama ūkinė veikla.

Pagal LR Kelių įstatymą, siekiant sudaryti saugias eismo sąlygas, nuo kelio briaunų į abi puses nustatoma kelio apsaugos zona. Jos plotis pagal kelio reikšmę yra:

- magistralinių kelių – po 70 metrų;
- krašto kelių – po 50 metrų;
- rajoninių kelių – po 20 metrų.

Vietinės reikšmės keliams kelio apsaugos zona:

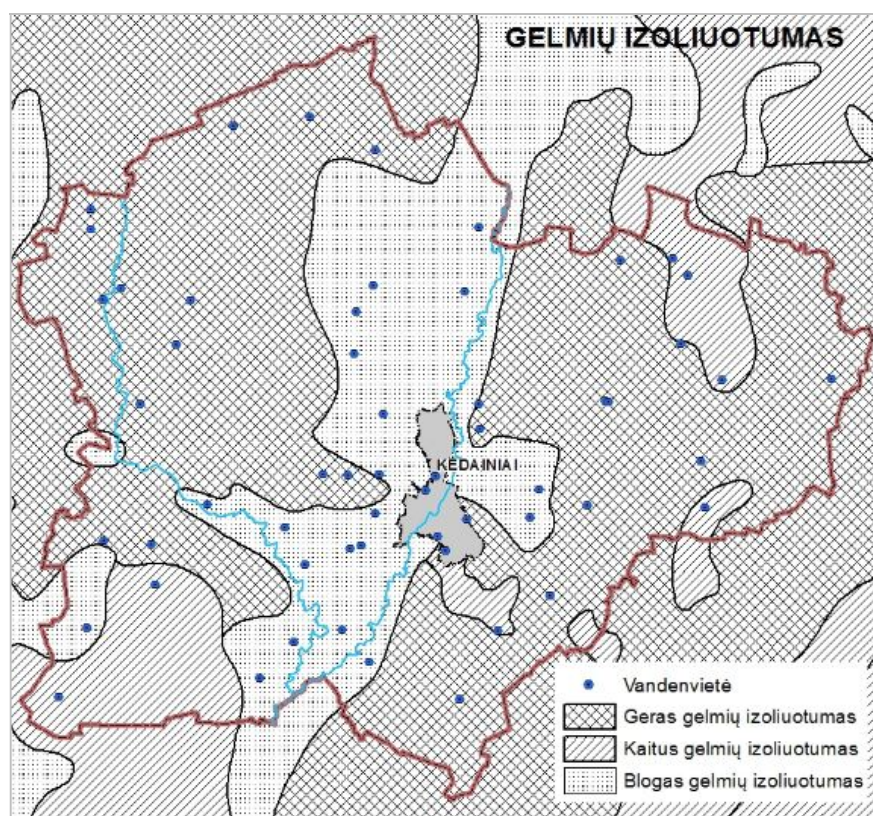
- vietinės reikšmės I–III kategorijos kelių – po 10 metrų.
- vietinės reikšmės IV kategorijos kelių – po 3 metrus.

Kelio apsaugos zonas miestuose, kaimo gyvenamosiose vietovėse įstatymų nustatyta tvarka gali tikslinti Teritorijų planavimo įstatyme numatyti planavimo organizatoriai, turintys teisę tvirtinti teritorijų planavimo dokumentus (bendruosius, detaliuosius, specialiuosius planus).

Požeminio vandens apsauga

Kėdainių rajono savivaldybės požeminio vandens kokybė gera. Jos stabilumui įtakos gali turėti požeminių vandeningų sluoksnių hidrogeologinės ir hidrocheminės sąlygos. Taip pat svarbi gruntinio vandens apykaitos sąlygos, sąlygojančios teršalų apsivalymą bei antropogeninė apkrova, veikianti gruntinį vandeningąjį horizontą.

Valstybinės geologijos tarnybos duomenimis požeminis vanduo didesnėje savivaldybės dalyje nuo galimos taršos apsaugotas pakankamai gerai (62 % savivaldybės ploto). Antropogeniniam apkrovimui jautrios teritorijos nustatytos savivaldybės centrinėje dalyje, kur izoliuotumas nuo potencialios taršos blogas (26 % savivaldybės ploto) – Nevėžio ir Šušvės upių slėniuose. Likusi dalis (12 %) yra kaitaus gelmių izoliuotumo zonoje.

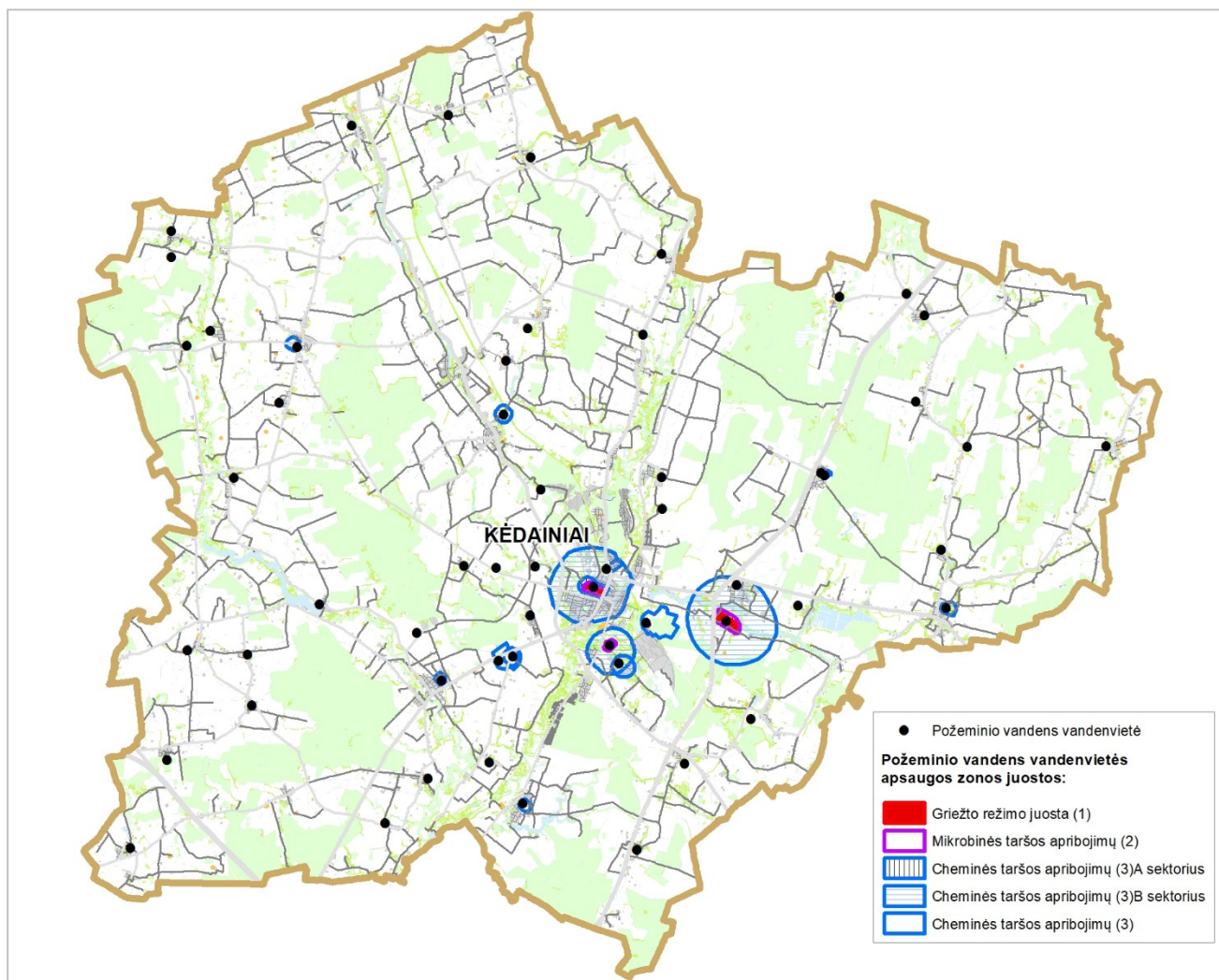


4 pav. Gelmių izoliuotumas Kėdainių rajono savivaldybėje

Vandens išteklių rezervas Kėdainių rajono savivaldybėje yra pakankamas. Bendras savivaldybės teritorijoje eksploatuojamų vandenviečių našumas yra apie 38400m³/d. Gana aukštos kokybės vanduo.

Didžiausi vandens vartotojai – gyventojai. Jų vandens suvartojimas sudaro 79 % bendro kiekio. Kiti vartotojai suvartoja apie 21 % bendro vandens suvartoto kiekio (iš jų pramonės įmonės – 3 %). Nedidelį pramonės įmonių suvartojamą vandens kiekį lemia tai, kad beveik visos pramonės įmonės turi savo gręžinius ir vandens iš UAB „Kėdainių vandenys“ neima.

Nagrinėjamoje teritorijoje gruntinis vanduo slūgso maždaug 8 metrų gylyje. Valstybinės geologijos tarnybos duomenimis gruntinis vanduo didesnėje Kėdainių rajono savivaldybės dalyje nuo galimos taršos apsaugotas nepakankamai gerai. Antropogeniniam apkrovimui jautrios teritorijos sudaro – 1281,41 ha. Kėdainių rajone yra 57 vandenvietės; šiuo metu iš jų eksploatuojamos 53, iš kurių 22 vandenvietės turi nustatytas vandenviečių apsaugos zonas. Iš esmės visas vandenvietes galima pasiekti viešaisiais keliais. Dalis vietinės reikšmės viešųjų kelių patenka į požeminio vandens vandenviečių apsaugos zonas (žr. 5 pav.), tai: Kėdainių I (Smilgos), Kėdainių II (Bublių), Bartkūniškių (Kėdainių), Dotnuvos (Kėdainių r.), Josvainių (Kėdainių r.), Krakių (Kėdainių r.), Labūnavos (Kėdainių r.), Lančiūnavos (Kėdainių r.), Šėtos (Kėdainių r.), Vainikų (Kėdainių r.), AB "Krekenavos agrofirma", AB "Nordic Sugar Kėdainiai", Kėdainių "Lifosa", Kėdainių konservų fabriko I, Kėdainių konservų fabriko II, Kėdainių pramoninė (Paobelės).



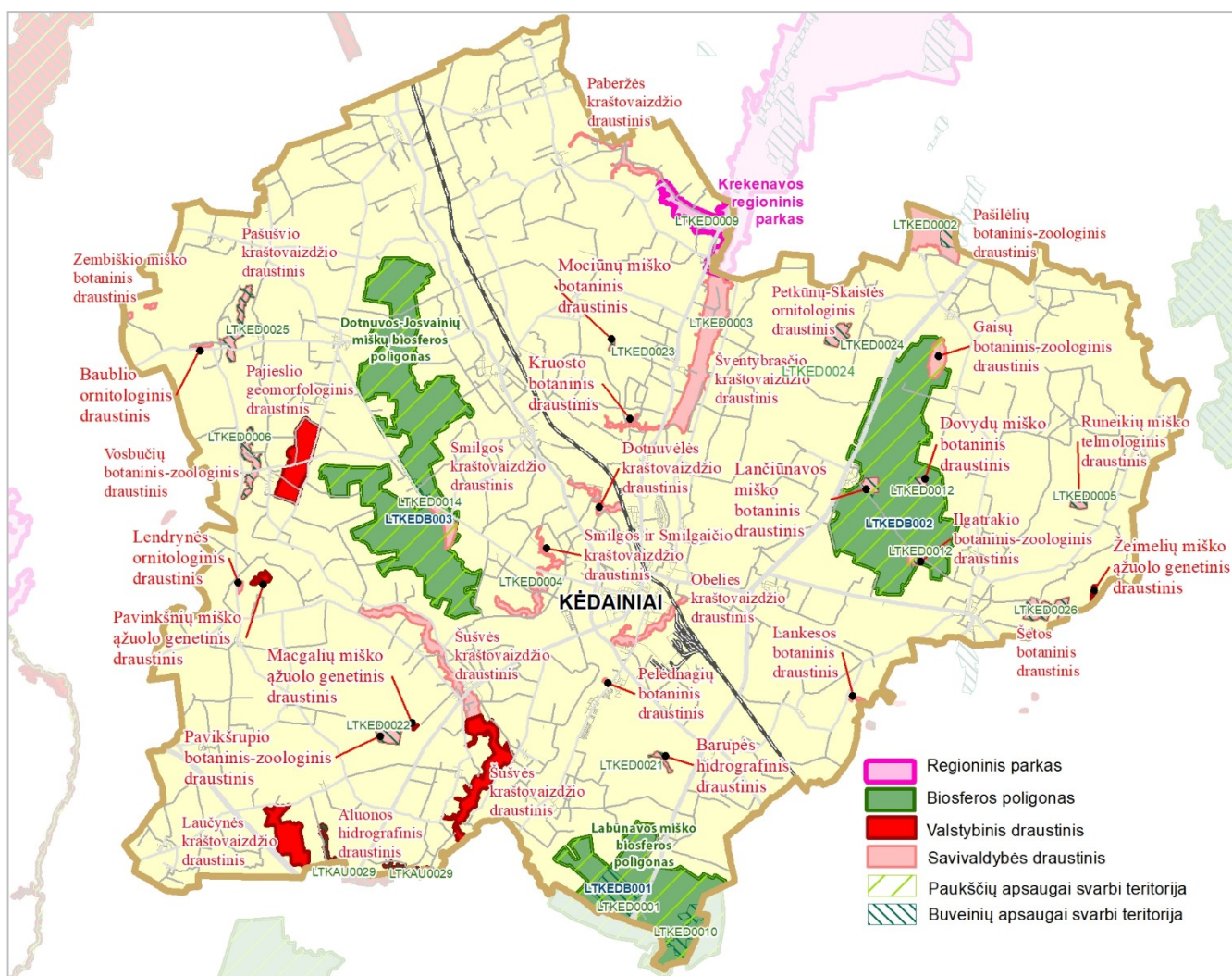
5 pav. Vandenvietės ir jų apsaugos zonų juostos Kėdainių rajono savivaldybėje

3.2.2. Ar teritorijoje randamos saugomos gyvūnų ar augalų rūšys ir/ar natūralios buveinės, kitos saugotinos gamtinės ar kultūros paveldo vertybės.

Saugomos teritorijos ir gamtos paveldo objektai

Pagal LR Kelių įstatymą Vietinės reikšmės viešiesiems keliams taip pat priskiriami keliai, vedantys prie lankomų gamtos, kultūros paminklų, rekreacijos objektų. Natūralu, kad susiformavęs kelių tinklas yra neatsiejama kraštovaidžio dalis.

Kėdainių rajono savivaldybės teritorijoje į saugomų teritorijų tinklą patenka konservacinio prioriteto saugomos teritorijos (draustiniai ir gamtos paveldo objektai), kompleksinės saugomos teritorijos (regioninis parkas, biosferos poligonai), Europos Bendrijos mastu saugomos Natura 2000 teritorijos. Visos saugomos teritorijos dengia 12 % bendro savivaldybės ploto. Bendroje saugomų teritorijų sistemoje Kėdainių rajone didžiausią dalį pagal plotą (72 %) sudaro biosferos poligonai, kitą dalį sudaro savivaldybės (20 %) ir valstybinių (8 %) draustinių statusą turinčios teritorijos. „Natura 2000“ teritorijos persidengia su biosferos poligonų bei su kai kurių draustinių teritorijomis. Saugomų teritorijų pasiskirstymas pateiktas 6 pav., išsamesnė informacija apie saugomas vertybes 2-5 lentelėse.



2 lentelė. Valstybiniai draustiniai Kėdainių rajono savivaldybėje

Eil. Nr.	Pavadinimas	Plotas saviv., (visas plotas) ha	Seniūnija, kaimas	Apsaugos tikslai
Geomorfologinis draustinis				
1.	Pajieslio	481,4	Krakių sen., Jurgaičių k., Mąstautų k.	Išsaugoti deglaciacijos fazės metu suformuoto pakraštinio moreninio gūbrio fragmentą
Hidrografinis draustinis				
1.	Aluonos	76,4 (193,7 ha)	Josvainių sen., Šaravų k., Būdviečių k.	Išsaugoti gilaus slėnio su raiškiomis erozinėmis formomis vidutiniškai vingiuotą Aluonos žemupį bei vidurupį
Kraštovaizdžio draustiniai				
1.	Laučynės	361,1	Josvainių sen., Laučynės mšk.	Išsaugoti būdingą Nevėžio moreninės lygumos kraštovaizdį
2.	Šušvės	507,6	Josvainių sen., Antanavos k., Josvainių k.	Išsaugoti raiškų Šušvės upės slėnio kraštovaizdį su erozinėmis formomis ir žiobrių nerštavietes
Genetiniai draustiniai				
1.	Žeimelių miško ąžuolo	15,3	Šėtos sen. Žeimelio mšk.	Išsaugoti Žeimelių miško, Macgalių miško ir Pavinkšnių miško paprastojo ąžuolo (<i>Quercus robur L.</i>) populiacijos genetinę įvairovę kintančios aplinkos sąlygomis ir užtikrinti šios populiacijos atsikūrimą arba atkūrimą jos dauginamąja medžiaga
2.	Macgalių miško ąžuolo	4,2	Josvainių sen. Macgalių mšk.	
3.	Pavinkšnių miško ąžuolo	33,8	Pernaravos sen. Pavinkšnių mšk.	
Viso:		1597,1		

Gausi Kėdainių rajono savivaldybės saugomų draustinių grupė, iš viso 26. Iš jų daugiausiai yra kraštovaizdžio (8), botaninių (8) draustinių. Visi draustiniai įsteigti 1992 m. rugsėjo 18 d. ir 1996 m. spalio 25 d. Kėdainių rajono savivaldybės tarybos sprendimais.

3 lentelė. Kėdainių rajono savivaldybės draustiniai

Eil. Nr.	Pavadinimas	Plotas (ha)	Seniūnija, kaimas	Apsaugos tikslai
Botaniniai draustiniai				
1.	Pelėdnagių	6,0	Pelėdnagių sen., Pelėdnagių k.	Išsaugoti natūralias Nevėžio upės pakrančių augalų bendrijas, būdingas vidurio Lietuvai
2.	Lankesos	47,4	Pelėdnagių sen., Akupėnų k.	Išsaugoti Lankesos slėnio natūralias ir ekstensyviai naudojamas pievas su retomis augalų (dėmėtoji gegūnė, šalmuotoji gegužraibė, pievinis plauretis, vyriškoji gegužraibė) ir vabzdžių (rudaakis satyriukas) rūšimis
3.	Kruosto	63,0	Surviliškio sen.	Išsaugoti Kruosto upelio slėnio natūralias sauspieves su

Eil. Nr.	Pavadinimas	Plotas (ha)	Seniūnija, kaimas	Apsaugos tikslai
			Daškonių k., Vaidatonių k., Kutiškių k.	retų rūšių augalais (šalmuotoji gegužraibė, dėmėtoji gegūnė) ir gyvūnais (ūdros)
4.	Šėtos	193,1	Šėtos sen., Žeimelių miškas	Išsaugoti vidurio Lietuvai būdingą, etaloninį, išlaikiusį savo pirmykštę struktūrą, baltmiškį
5.	Lančiūnavos miško	62,1	Vilainių sen., Lančiūnavos miškas	Išsaugoti Nevėžio plynaukštei būdingą brandų (daugiau kaip 100 metų) uosyną ir jo augimvietę
6.	Mociūnų miško	11,5	Surviliškio sen., Kalnaberžės miškas	Išsaugoti ažuolyną, jo augimvietę, bei retų ir nykstančių augalų (paprastasis kardelis, baltijinė gegūnė, miškinė diršė) bendriją
7.	Zembiškio miško	20,7	Krakių sen., Zembiškio k.	Išsaugoti retas pievų, miško (skroblynų) bendrijas, jų augimvietes ir nykstančias augalų rūšis (vyriškoji gegužraibė, mažoji gegužraibė, retažiedė miglė)
8.	Dovydų miško	41,3	Vilainių sen., Dovydų miškas	Išsaugoti uosyną ir retų rūšių augalus (vyriškoji gegužraibė, paprastasis kardelis, retažiedė miglė, statusis atgiris)
Botaniniai - zoologiniai draustiniai				
1.	Pašilėlių	531,5	Truskavos sen., Pašilių miškas, pelkė	Išsaugoti botaniniu ir zoologiniu požiūriais vertingą pelkyną (aukštapelkė ir žemapelkė) su apypelkio pievomis ir aplinkiniais šilais. Teritorijoje auga į Raudonąją knygą įrašyti augalai (baltijinė gegūnė, dėmėtoji gegūnė, mažoji gegužraibė)
2.	Pavikšrupio	108,0	Josvainių sen., Macgalių miškas	Išsaugoti retas pievų bendrijas, nykstančias žolinių augalų (paprastasis kardelis, pievinis plauretis, dėmėtoji gegūnė, rusovo gegūnė), vabzdžių (drugiai: kraujalakis melsvys, pietinė hesperija, rudakis satyriukas, machaonas) ir paukščių rūšis
3.	Vosbučių	153,7	Krakių sen., Vosbučių k., Guptilėlių k.	
4.	Gaisų	135,9	Truskavos sen., Pavermenių pelkė	
5.	Ilgatrakio	30,6	Vilainių sen., Lančiūnavos miškas	Išsaugoti visą natūralų gamtinį kompleksą, retuosius augalus (paprastasis kardelis, baltijinė gegūnė) bei gyvūnus (ūdra)
Ornitologiniai draustiniai				
1.	Petkūnų-Skaistės	104,5	Pelėdnagių sen., Truskavos sen., Skaistės pelkė	Išsaugoti gerves, kitus retuosius paukščius
2.	Baublio	15,4	Krakių sen., Antežerių k.	Išsaugoti į Raudonąją knygą įrašytą didįjį baublį
3.	Lendrynės	10,5	Pernaravos sen. Juodžių k.	Išsaugoti į Lietuvos raudonąją knygą įrašytus paukščius: didįjį baublį, švygždą, meldinę nendrinukę
Kraštovaizdžio draustiniai				
1.	Paberžės	149,2	Gudžiūnų sen., Surviliškio sen., Paberžė, Užupės	

Eil. Nr.	Pavadinimas	Plotas (ha)	Seniūnija, kaimas	Apsaugos tikslai
			k, Trakupių k.	
2.	Dotnuvėlės	93,8	Kėdainių miesto sen., Daukšių k.	
3.	Obelies	164,3	Kėdainių m. sen., Pelėdnagių sen., Vilainių sen.	Išsaugoti Obelies upės slėnio natūralų gamtinį kompleksą
4.	Šventybrasčio	825,0	Vilainių sen., Sūriškių k., Urbelių k. Kalnaberžės k.,	
5.	Smilgos	122,6	Krakių sen., Palainiškių k.	Išsaugoti natūralią pievą, besalpį upelį ir mišką
6.	Smilgos ir Smilgaičio	247,2	Kėdainių m. sen., Kėbonių k., Stasiūnų k., Mištautų k.	
7.	Pašušvio	180,0	Krakių sen., Pašušvio k., Slabados k.	Išsaugoti istorinius, kultūrinius paminklus, Pašušvio parką su Šušvės upelio krantais
8.	Šušvės	417,0	Josvainių sen., Sviliškių k., Svilių k., Josvainiai, Macgaliai	
Hidrografinis draustinis				
1.	Barupės	30,9	Pelėdnagių sen.	
Telmologinis draustinis				
1.	Runeikių miško	56,8	Šėtos sen., Runeikių miškas	Išsaugoti išlikusios tarpinio tipo pelkės ekosistemą, jos hidrologinį režimą, augalus ir gyvūnus (gerves, nendrinį verpiką, retus vabzdžius)
Viso:		3820		

Iš kompleksinių saugomų teritorijų kategorijos analizuojamoje teritorijoje yra Krekenavos regioninis parkas ir 3 biosferos poligonai. Krekenavos regioninis parkas įsteigtas siekiant išsaugoti Nevėžio vidurupio paslėnio kraštovaizdį, jo gamtinę ekosistemą bei kultūros paveldo vertybes, jas tvarkyti ir racionaliai naudoti. Į jo teritoriją patenka šiaurinis savivaldybės pakraštys. Šioje dalyje yra Nevėžio vidurupio kraštovaizdžio draustinio funkcinė zona. Draustinio tikslas – išsaugoti Nevėžio senslėnio su senvagėmis ir natūraliomis pievomis kraštovaizdį, saugomas gyvūnų rūšis, gausias kultūros paveldo vertybes – buvusių dvarų sodybas, Bakainių piliakalnį su priešpiliu, Bakainių kapinyną, Burvelių alkakalnį, Barinės kapinyną.

Biosferos poligonų paskirtis – globalinei bei regioninei biosferos stebėsenai (monitoringui) ir gamtos saugos eksperimentams vykdyti, taip pat jose esantiems gamtos kompleksams išsaugoti.

4. lentelė. Kompleksinės saugomos teritorijos Kėdainių rajono savivaldybėje

Eil. Nr.	Pavadinimas	Plotas saviv., (visas plotas) ha	Seniūnija, kaimas	Apsaugos tikslai
Regioninis parkas				
1.	Krekenavos RP (saviv. ter. – Nevėžio vidurupio kraštovaizdžio draustinio zona)	295 (11590)	Surviliškio sen., Bakainių k., Bališkių k., Surviliškio k.	Išsaugoti Nevėžio vidurupio paslėnio kraštovaizdį, jo gamtinę ekosistemą bei kultūros paveldo vertybes, jas tvarkyti ir racionaliai naudoti
Biosferos poligonai				
1.	Labūnavos miško	2816 (3978)	Kėdainių r. sav. Pelėdnagių sen., Kauno r. sav. Jonavos r. sav.	Išsaugoti Labūnavos miško ekosistemą, ypač siekiant išlaikyti mažojo erelio rėksnio (<i>Aquila pomarina</i>) populiaciją teritorijoje
2.	Lančiūnavos miško	5222	Kėdainių r. sav., Vilainių sen. Truskavos sen., Šėtos sen.,	Išsaugoti Lančiūnavos miško ekosistemą, ypač siekiant išlaikyti mažojo erelio rėksnio (<i>Aquila pomarina</i>), pilkosios meletos (<i>Picus canus</i>), vidutinio genio (<i>Dendrocopos medius</i>) ir baltnugario genio (<i>Dendrocopos leucotos</i>) populiacijas teritorijoje
3.	Dotnuvos-Josvainių miškų	5782	Kėdainių r. sav., Krakių sen., Josvainių sen., Dotnuvos sen.	Išsaugoti Dotnuvos-Josvainių miškų ekosistemą, ypač siekiant išlaikyti juodojo gandro (<i>Ciconia nigra</i>) ir vidutinio genio (<i>Dendrocopos medius</i>) populiacijas teritorijoje
Viso Biosferos poligonų:		13820		
Viso kompleksinių:		14115		

Europos Bendrijos mastu „Natura 2000“ teritorijų tinklas saugo laukinius paukščius ir natūralias laukinės faunos bei floros rūšis ir jų buveines. Šios teritorijos yra parenkamos remiantis moksliniais tyrimais, o tinklo kūrimas negali būti laikomas baigtiniu procesu, nes rūšių populiacijų ir buveinių būklė nuolat kinta, taip pat daugėja žinių apie jų paplitimą, ekologinius poreikius, grėsmes ir t. t.

Į Kėdainių rajono savivaldybės teritoriją patenkančių paukščių apsaugai svarbių teritorijų bendras plotas siekia 13819 ha, buveinių apsaugai – 1934,1 ha. Tam tikrose atkarpose šie plotai persidengia. Visoms čia esančioms „Natura 2000“ teritorijoms suteiktas valstybės saugomos teritorijos statusas (patenka į biosferos poligonų, draustinių sudėtį).

5 lentelė. „Natura 2000“ teritorijos Kėdainių rajono savivaldybėje

Eil. Nr.	Vietovės pavadinimas, kodas	Plotas saviv., (visas plotas) ha	Persidengimai	Vertybės, dėl kurių atrinkta vietovė
Paukščių apsaugai svarbios teritorijos				
1.	Dotnuvos-Josvainių miškai LTKEDB003	5781,8	Ribos sutampa su Dotnuvos – Josvainių miškų biosferos poligono ribomis	Juodųjų gandrų (<i>Ciconia nigra</i>), vidutinių margųjų genių (<i>Dendrocopos medius</i>) apsaugai
2.	Labūnavos miškas	2815,6	Ribos sutampa su	Mažųjų erelių rėksnių (<i>Aquila pomarina</i>)

Eil. Nr.	Vietovės pavadinimas, kodas	Plotas saviv., (visas plotas) ha	Persidengimai	Vertybės, dėl kurių atrinkta vietovė
	LTKEDB001	(3978)	Labūnavos miško biosferos poligono ribomis	apsaugai
3.	Lančiūnavos miškas LTKEDB002	5221,8	Ribos sutampa su Lančiūnavos miško biosferos poligono ribomis	Mažųjų erelių rėksnių (<i>Aquila pomarina</i>), pilkųjų meletų (<i>Picus canus</i>), vidutinių margųjų genių (<i>Dendrocopos medius</i>), baltnugarių genių (<i>Dendrocopos leucotos</i>) apsaugai
Iš viso:		13819,2		
Buveinių apsaugai svarbios teritorijos				
1.	Aluonos upė ir jos slėniai LTKAU0029	77,2 (193,73)	Ribos sutampa su Aluonos hidrografinio draustinio ribomis	9020 Plačialapių ir mišrūs miškai; 9180 Griovų ir šlaitų miškai; 6430 Eutrofiniai aukštieji žolynai; 6270 Rūšių turtingi smilgynai; 6210 Stepinės pievos
2.	Dvariškių kaimo apylinkės LTKED0002	119,9 (384,58)	Dalis patenka į Kėdainių r. savivaldybės Pašilėlių botaninį-zoologinį draustinį (dalis draustinio)	9080 Pelkėti lapuočių miškai; 7230 Šarmingos žemapelkės; 6430 Eutrofiniai aukštieji žolynai; 6410 Melvenynai; 6230 Rūšių turtingi briedgaurynai
3.	Glausių kaimo apylinkės LTKED0026	193	Ribos sutampa su Šėtos botaninio draustinio ribomis	9080 Pelkėti lapuočių miškai; 9020 Plačialapių ir mišrūs miškai
4.	Gelnų miškas LTKED0010	234	Teritorija patenka į Labūnavos miško biosferos poligoną (dalis poligono)	9080 Pelkėti lapuočių miškai; 9050 Žolių turtingi eglynai; 9020 Plačialapių ir mišrūs miškai
5.	Ilgatrakio miškas LTKED0012	186	Teritorija apima Kėdainių r. savivaldybės Lančiūnavos miško ir Dovydų miško botaninius draustinius bei dalį Ilgatrakio botaninio-zoologinio draustinį	9080 Pelkėti lapuočių miškai; 9070 Medžiais apaugusios ganyklos; 9020 Plačialapių ir mišrūs miškai; 91E0 Aliuviniai miškai
6.	Klampusė LTKED0004	12	Teritorija patenka į Kėdainių r. savivaldybės Smilgos ir Smilgaičio kraštovaizdžio draustinį (dalis draustinio)	9070 Medžiais apaugusios ganyklos
7.	Skaistės pelkė LTKED0024	104,5	Ribos sutampa su Petkūnų-Skaistės ornitologinio draustinio ribomis	9080 Pelkėti lapuočių miškai
8.	Vikšrupio aukštupys LTKED0022	108,0	Ribos sutampa su Kėdainių r. savivaldybės Pavikšrupio botaninio-zoologinio draustinio ribomis	Kraujalakinis melsvys
9.	Vosbučių kaimo apylinkės	153,7	Ribos sutampa su Kėdainių r. savivaldybės Vosbučių	9180 Griovų ir šlaitų miškai;

Eil. Nr.	Vietovės pavadinimas, kodas	Plotas saviv., (visas plotas) ha	Persidengimai	Vertybės, dėl kurių atrinkta vietovė
	LTKED0006		botaninio-zoologinio draustinio ribomis	91E0 Aliuviniai miškai; 8220 Silikatinių uolienu atodangos; 6510 Šienaujamos mezofitų pievos; 6430 Eutrofiniai aukštieji žolynai; 6210 Stepinės pievos; 3260 Upių sraunumos su kurklių bendrijomis; Ūdra
10.	Bakainiai LTKED0009	31,3	Teritorija patenka į Krekenavos regioninio parko Nevėžio vidurupio kraštovaizdžio draustinį (dalis draustinio)	9180 Griovų ir šlaitų miškai; 91E0 Aliuviniai miškai; 6210 Stepinės pievos
11.	Šušvės upė ir jos apylinkės LTKED0025	180,0	Ribos sutampa su Pašušvio kraštovaizdžio draustinio ribomis	9180 Griovų ir šlaitų miškai; 6510 Šienaujamos mezofitų pievos; 6450 Aliuvinės pievos; 6210 Stepinės pievos; 6120 Karbonatinių smėlynų pievos
12.	Barupės slėniai LTKED0021	30,9	Ribos sutampa su Kėdainių r. savivaldybės Barupės hidrografinio draustinio ribomis	Kraujalakinis melsvys
13.	Josvainių miškas LTKED0014	24,9	Teritorija patenka į Dotnuvos-Josvainių miškų biosferos poligoną ir Kėdainių r. savivaldybės Smilgos kraštovaizdžio draustinį (dalis draustinio)	9020 Plačialapių ir mišrūs miškai
14.	Labūnavos miškas LTKED0001	400,8	Patenka į Labūnavos miško biosferos poligoną	Baltamargė šaškytė; Didysis auksinukas; Kraujalakinis melsvys
15.	Nevėžio upės slėnis ties Šventybrasčiu LTKED0003	9,8	Ribos sutampa su Dotnuvos–Josvainių miškų biosferos poligono ribomis	9070 Medžiais apaugusios ganyklos
16.	Rūneikių miškas LTKED0005	56,8	Ribos sutampa su Kėdainių r. savivaldybės Runeikių miško telmologinio draustinio ribomis	9020 Plačialapių ir mišrūs miškai; 7230 Šarmingos žemapelkės;
17.	Kalnaberžės miškas LTKED0023	11,5	Ribos sutampa su Mociūnų miško botaninio draustinio ribomis	9020 Plačialapių ir mišrūs miškai
Iš viso:		1934,1		

Kėdainių rajono savivaldybėje yra valstybės ir savivaldybės saugomų gamtos paveldo objektų. Valstybės saugomų objektų yra 9, iš jų 5 botaniniai ir 4 geologiniai. Savivaldybės saugomų – 10: 6 botaniniai, 4 geologiniai. Gamtos paveldo objektų sąrašai nuolat kinta. Dar visai neseniai puikavosi 28 m aukščio ir 4,7 m skersmens Lančiūnavos ažuolas (Truskavos sen., Kėdainių miškų urėdija, Lančiūnavos g-ja, Lančiūnavos miškas, 23 kv., 3 skl.), o 2018 m. LR aplinkos ministro įsakymu Nr. D1-300 jis buvo išbrauktas iš valstybės saugomų gamtos paveldo objektų (GPO) sąrašo kaip sunykęs (išvirtęs).

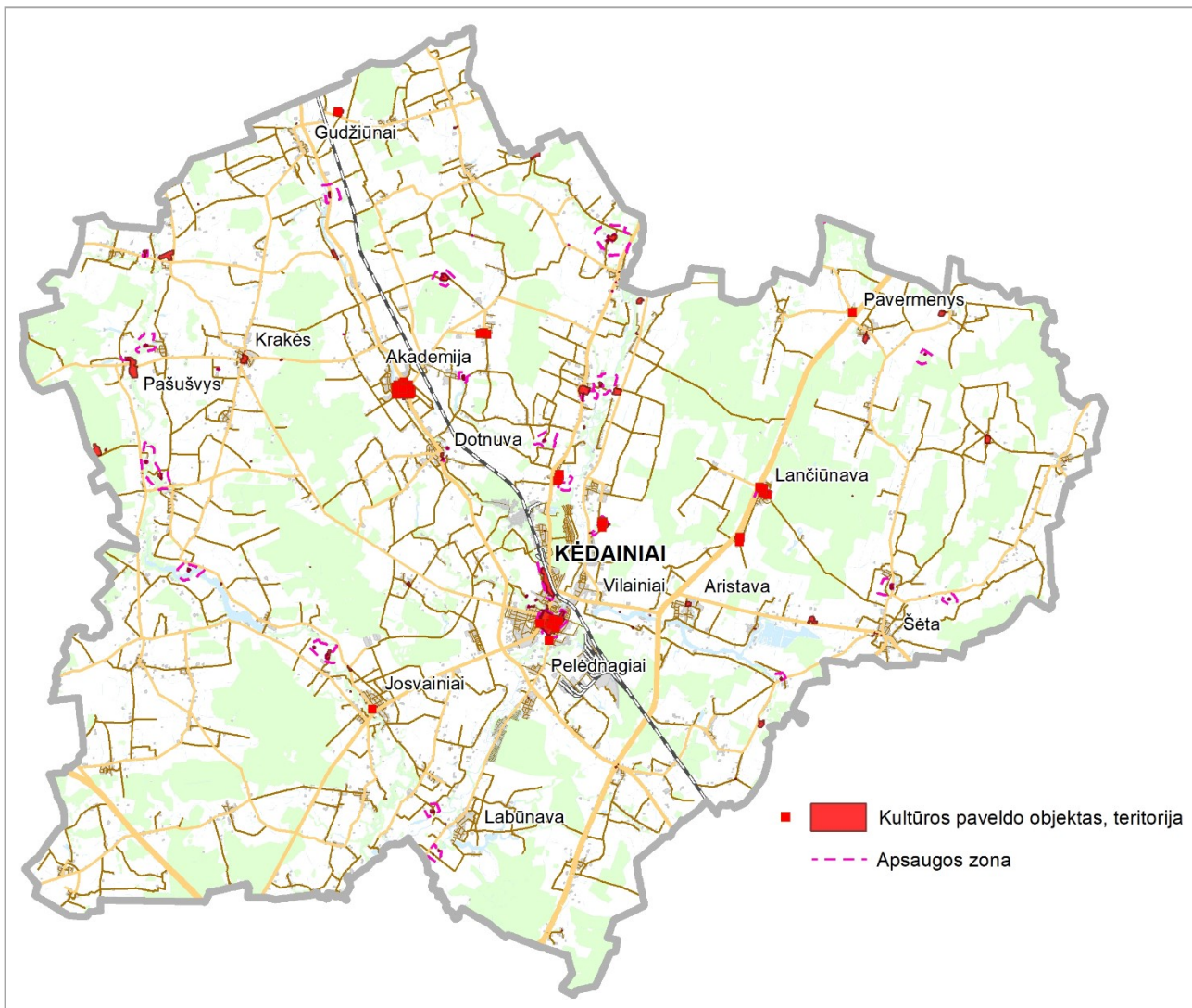
Kėdainių rajono vakariniame pakraštyje įkurtas Skinderiščio dendrologinis parkas (Krakių sen., Pilsiupių k., buv. Skinderiščio dvaro ir kaimo vietoje). Parko plotas – 123 ha. Parkas pagal dendrologinę vertę prilygsta botanikos sodui. LR Vyriausybės 2002 m. birželio 25 d. nutarimu Nr. 983 Skinderiščio parko teritorija priskirta valdyti VĮ Kėdainių miškų urėdijai. Parkas – neprivatizuojama valstybinės žemės teritorija.

Kultūros paveldas

Kėdainių rajono savivaldybėje, remiantis Kultūros vertybių registro duomenimis, registruoti 92 nekilnojamojo kultūros paveldo objektai ir 192 objektų teritorijos. Dar dviejų kultūros paveldo objektų teritorijų, esančių už savivaldybės ribų, nedidelė dalis vizualinės apsaugos pozonio teritorijų patenka į Kėdainių rajono savivaldybę: Vikūnų piliakalnio, vad. Kapčiumi (5061) ir Senkapis, vad. Prancūzų kalneliu (6562) prie Ažuolytės k. Nekilnojamas kultūros paveldas pagal reikšmingumą lemiantį vertingųjų savybių pobūdį ar jų derinį skirstomas į archeologinį, mitologinį, istorinį, sakralinį, urbanistinį bei kitas rūšis. Daugiausiai rajone sutinkama architektūrinio, istorinio pobūdžio vertybių. Nekilnojamųjų kultūros paveldo objektų ir teritorijų, patenkančių į Kėdainių rajono savivaldybę, sąrašas pateikiamas Aiškinamojo rašto *Priede 7. lentelėje*.

Kėdainių rajono savivaldybėje didele kultūrine verte, išskirtiniu vaidmeniu kraštovaizdyje pasižymi: Dotnuvos dvaro sodybos ir Akademijos statinių kompleksas, Kėdainių senamiestis, dvaro sodyba, Dotnuvos bažnyčia ir vienuolyno ansamblis, Apytalaukio, Lančiūnavos dvarų sodybos, kiti objektai.

Rengiant Schema Brėžinyje, remiantis naujausiais Kultūros vertybių registro duomenimis, pažymėti nekilnojamųjų kultūros paveldo objektai ir teritorijos, jų apsaugos zonos. Kaip matyti iš *7 pav.*, dauguma Kėdainių rajono savivaldybėje esančių kultūros paveldo objektų koncentruojasi Kėdainių mieste ir miestelių teritorijose, kur gatvių tinklas išplėtotas ir daugumą objektų galima nesunkiai pasiekti keliais. Nedidelė dalis objektų yra ne gyvenamosiose teritorijose. Vienas iš kriterijų, atrenkant, kurie keliai priskirtini vietinės reikšmės viešiesiems keliams, yra keliai, vedantys prie lankytinų objektų. Svarbu užtikrinti, kad kelių tinklo priežiūra nepažeistų saugomų objektų, jų vertingųjų savybių, gretimiosios aplinkos.



7 pav. Kultūros paveldo objektų, jų teritorijų ir apsaugos zonų sklaida (duomenys: Kultūros vertybių registras, 2018)

Kraštovaizdis

Pagal Lietuvos fizinį geografinį rajonavimą Kėdainių rajonas patenka į Pabaltijo žemumos srities Vidurio Lietuvos žemumos dalies Nevėžio lygumos rajoną.

Vyraujantis reljefas – stambiai banguota lyguma su pasitaikančiais šoniniais moreniniais gūburiais ir vagotais upių slėniais. Didžioji savivaldybės dalis išsidėsčiusi Nevėžio žemumoje. Vakaruose kyla į Rytų Žemaičių plynaukštę. Aukščiausia rajono vieta yra Gudžiūnų apylinkėse – 113 m, žemiausia – pietuose, Nevėžio pakrantėje 21 m. Reljefo skirtumai nėra raiškūs. Upių slėniai ir slėniai – ryškiausi savivaldybės reljefo elementai.

Būdingiausias Kėdainių rajono savivaldybės kraštovaizdis – lygumoje plytintys dirbamos žemės plotai ir mozaikiškai išsibarstę miškų masyvai. Kėdainių rajono savivaldybėje vyrauja sukultūrinta agrarinė aplinka. Miškingumas nesiekia šalies vidurkio – 33 %, savivaldybėje jis yra 25 %.

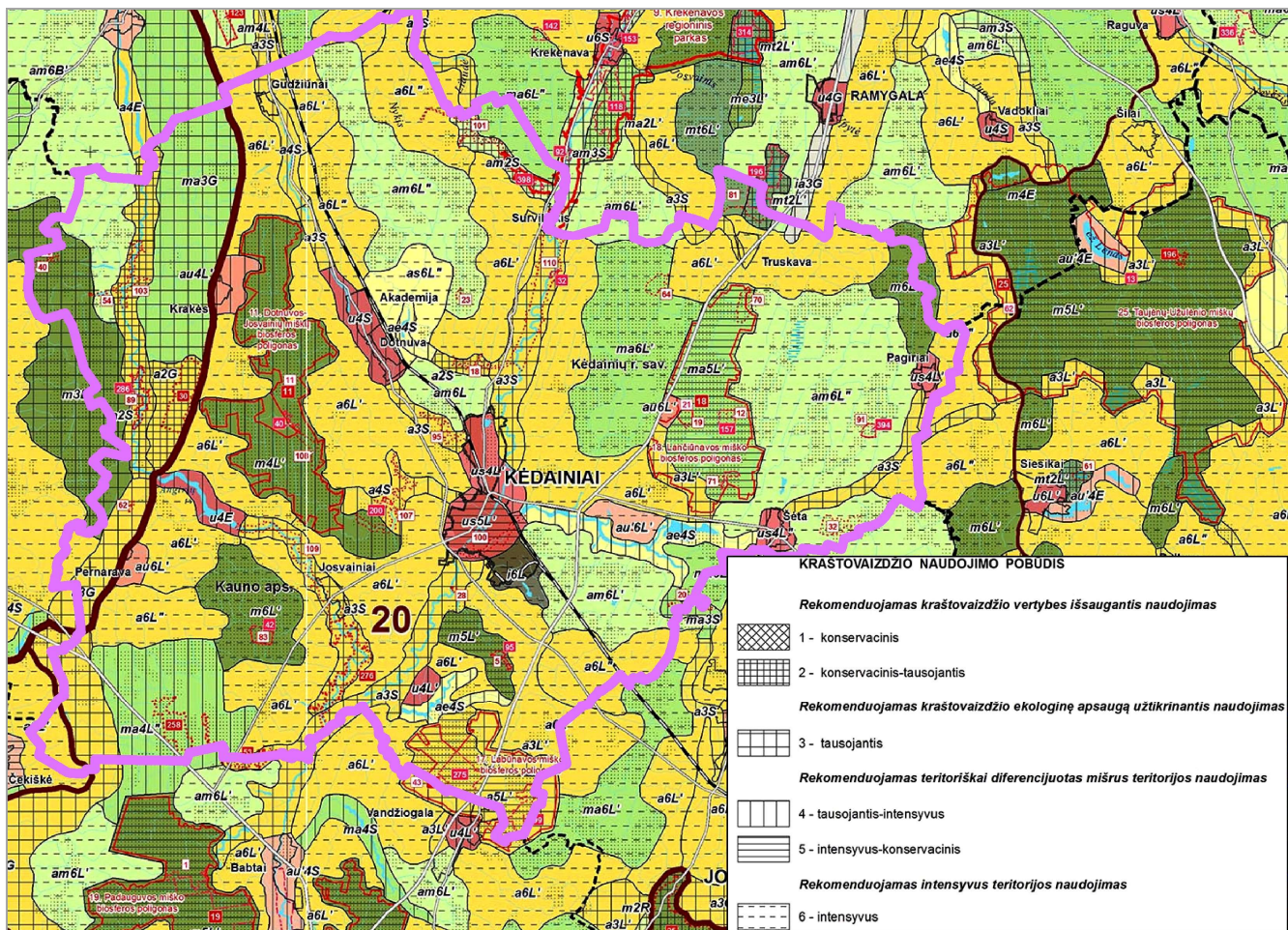
Miškų plotai išsidėstę beveik tolygiai. Anksčiau augusius ažuolynus ir mišrius plačialapių lapuočių bei eglių medynus pakeitė antrinės kilmės medynai. Dabar vyrauja beržynai, eglynai bei mišrūs miškai. Yra uosių, ažuolų medynų, o pietvakarinės rajono dalies miškuose auga skroblai. Čia jų šiaurinė arealo riba. Didžiausi Dotnuvos, Joscvainių, Pernaravos miškai.

Pagal Nacionalinį kraštovaizdžio tvarkymo planą (toliau – Nacionalinis kraštovaizdžio planas), patvirtintą Lietuvos Respublikos aplinkos ministro 2015 m. spalio 2 d. įsakymu Nr. D1-703, didžioji Kėdainių krašto dalis patenka į Vidurio Pabaltijo žemumų ruožo, Centrinės Lietuvos žemumos srities, Nevėžio miškingą agrarinį mažai urbanizuotą lygumos rajoną. Tik rajono vakarinis pakraštys ties Šušvės slėniu yra Kuršo-Žemaičių aukštumų ruožo, Žemaičių aukštumos srities, Rytų Žemaičių pelkėtos agrarinės mažai urbanizuotos plynaukštės rajone. Kraštovaizdį pajvairina didesni tvenkiniai, kurie įrengti giliuose upelių slėniuose. Rajone yra 19 nedidelių ežerų ir 41 tvenkinys.

Nacionaliniame kraštovaizdžio plane yra išskirta teritorijoje bendras vyraujantis kraštovaizdžio pobūdis ir rekomenduojamas naudojimas. Didžioji savivaldybės teritorijos dalis patenka į agrarinio (a6L[‘]), agrarinio miškingo (am6L[‘]) bei miškingo agrarinio (ma6L[‘]) intensyvaus naudojimo molingų lygumų kraštovaizdžio zoną, kurioje ir toliau rekomenduojamas intensyvaus kraštovaizdžio naudojimo pobūdis. Upių slėnių agrarinio (a4S) gamtinio kraštovaizdžio zonose rekomenduojamas tausojantis–intensyvus ir tausojantis (a3S) naudojimo pobūdis. Rajono Šaravų, Dotnuvos, Josvainių miškai priskirti kombinuoto, t. y. tausojančio – intensyvaus (m4L[‘]) naudojimo veiklai. Rajono vakarinėje dalyje kraštovaizdžio gamtinis pobūdis nulemtas moreninės bei fliuvioglacialinės kilmės kalvyngūbrio, kur rekomenduojama vystyti labiau konservacinį-tausojantį (a2G ir a2S) bei tausojantį (ma3G) naudojimą (žr. 8 pav.).

Didžiausią Kėdainių rajono savivaldybės paviršiaus dalį formavo Vidurio Lietuvos fazės dugninė morena. Dirvožemiuose paplitęs moreninis priemolis, rečiau priemėlis. Priemolio ir priemėlio sluoksniuose sutinkami įvairaus smėlio, aleurito ar molio tarp sluoksniai, kurių storis neviršija 1m.

Pernaravos, Blandžių, Priekapių, Šulaičių, Pašušvio, Dovydiškių apylinkėse įvairaus rupumo, kartais žvirgždingas smėlis sudaro pavienes kalvas ar smulkiai kalvotus masyvus. Pietvakariniame rajono pakrastyje sutinkama dažniausiai molis, rečiau priemolis. Erozinis reljefo potencialas savivaldybės teritorijoje, esančioje moreninėje lygumoje, nedidelis – iki 1 mm/metus, todėl ją, paviršiaus apsaugos požiūriu, galima priskirti regeneraciniam tipui.



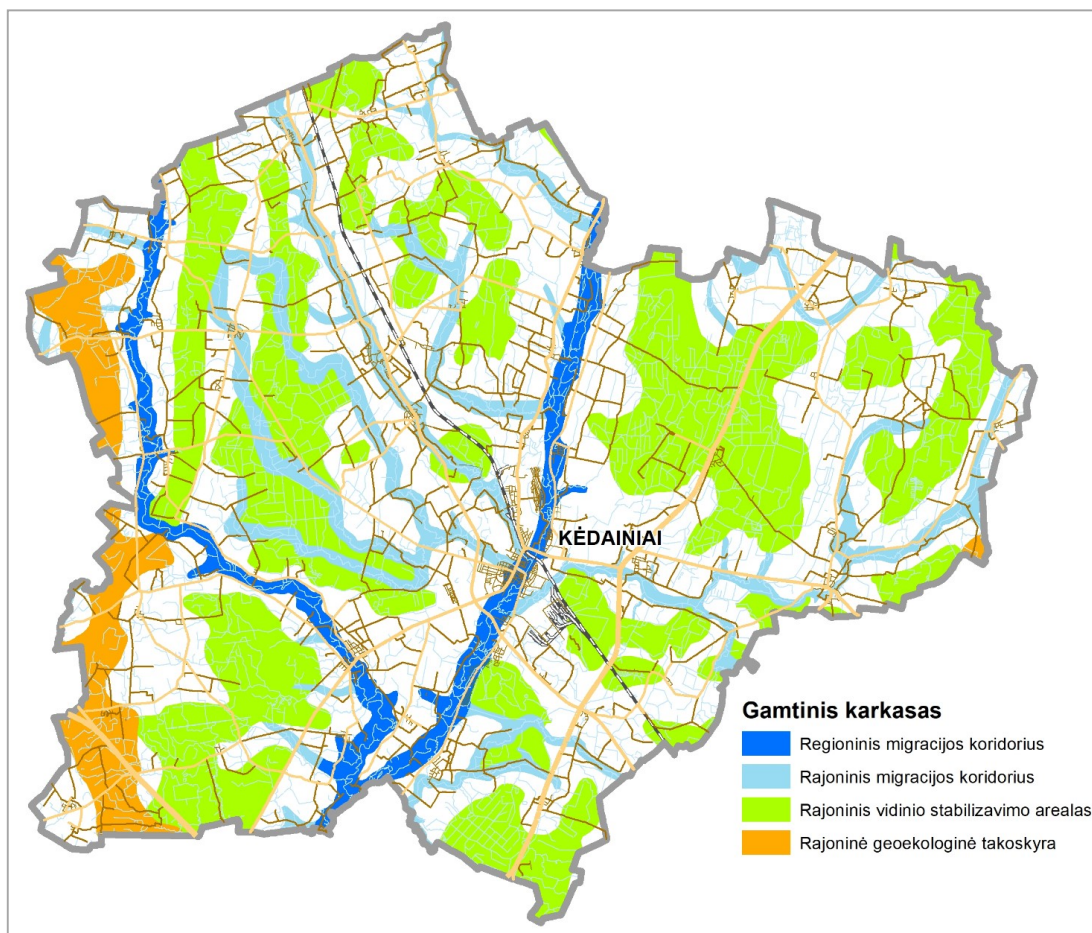
8 pav. Kėdainių rajono savivaldybės kraštovaizdis (iškarpa iš Nacionalinio kraštovaizdžio plano)

Gamtinis karkasas. Pagal LR Saugomų teritorijų įstatymą, gamtinis karkasas – vientisas gamtinio ekologinio kompensavimo teritorijų tinklas, užtikrinantis ekologinę kraštovaizdžio pusiausvyrą, gamtinius ryšius tarp saugomų teritorijų, kitų aplinkosaugai svarbių teritorijų ar buveinių, taip pat augalų ir gyvūnų migraciją tarp jų. Gamtinio karkaso struktūrinės dalys, patenkančios į Kėdainių rajono savivaldybę pateiktos 9 pav. Į šį tinklą patenka įvairios gamtinių požiūriu svarbios teritorijos: ekologinę takoskyrinį vaidmenį atliekantys arealai, intensyvia medžiagų, energijos srautų apykaita ir augalų bei gyvūnų rūšių migracija pasižymintys vietos, pelkių, miškų, masyvų branduoliai, ekologiškai svarbūs želdynų plotai.

Migraciniai koridoriai – slėniai, raguvynai bei dubakloniai ir kitos teritorijos, kuriose vyksta intensyvi medžiagų, energijos ir gamtinės informacijos srautų apykaita ir augalų bei gyvūnų rūšių migracija. Regioninės svarbos migracijos koridorius analizuojamoje teritorijoje formuoja Nevėžio, Šušvių upių slėniai. Šiose teritorijose reikia palaikyti ir stiprinti esamą kraštovaizdžio stabilumą. Dotnuvėlės, Obels, Smilgos, Jaugilos, Kruosto, Barupės, Liaudės ir kitų intakų slėniai – rajoninės svarbos migraciniai koridoriai, kurių teritorijose būtina grąžinti ir gausinti kraštovaizdžio natūralumą atkuriančius elementus.

Geoekologinė takoskyra skiria stambias gamtines geosistemas ir palaiko bendrąją gamtinio kraštovaizdžio pusiausvyrą, apjungdama ypatingos ekologinės svarbos bei jautrumu pasižymintias vietas: upių aukštupius, vandenskyras, kalvynus, pelkynus ir požeminio vandens intensyvaus maitinimo plotus. Kėdainių rajono savivaldybės vakariniu pakraščiu driekiasi rajoninės svarbos geoekologinė takoskyra. Tai ekologiškai aktyviausios zonos, jautriausiai reaguojančios į antropogeninį poveikį ir jį perduodančios kitoms kraštovaizdžio struktūros grandims.

Vidinio stabilizavimo arealai – teritorijos, reikšmingos biologinės įvairovės požiūriu: želdinių masyvai, natūralios pievos, pelkės bei kiti vertingi geosistemų ekotopai. Arealų plotai tolygiai formuojasi visoje Kėdainių rajono savivaldybėje, tai Šaravų, Pernaravos, Krakių, Dotnuvos, Josvainių, Lančiūnavos, Laivelių ir kiti didesni miškų masyvai.



9 pav. Gamtinis karkasas Kėdainių rajono savivaldybėje

Dalis Kėdainių rajono savivaldybės vietinės reikšmės viešųjų kelių kerta gamtinio karkaso teritorijas. Ne išimtis, šiame tinkle ir saugomos teritorijos, kuriose koncentruojasi vertybių gausa. Dauguma gamtinio karkaso teritorijų jau turi vienokį ar kitokį saugomos teritorijos statusą ir joms taikomi atitinkami apsaugos režimai. O kitose gamtinio karkaso rekreacinės, miškų ūkio ir agrarinės paskirties teritorijose draudžiama statyti pramonės įmones, kurioms reikalingi taršos integruotos prevencijos ir kontrolės leidimai, ir kompaktiškai užstatytas teritorijas. Skatinama tokia veikla, kuri užtikrina kraštovaizdžio ekologinę pusiausvyrą ir ekosistemų stabilumą, atkuria pažeistas ekosistemas.

3.2.3. *Ar specialiojo plano įgyvendinimas gali sąlygoti teritorijos aplinkos kokybės normų viršijimą.* Vietinės reikšmės keliuose transporto eismas nėra intensyvus, bendro naudojimo kelių tinklas jau yra susiformavęs. Specialiajame plane pagal šiuo metu naudojamą kelių pobūdį numatoma patikslinti vietinės reikšmės kelių sąrašą, įvertinant kelio statusą, reikšmę. Vietinės reikšmės viešųjų kelių sąrašas bus pakoreguotas vienas kelių atkarpos priskiriant viešiesiems keliams, šiuo metu naudojamoms vietiniam susisiekimui, tačiau nesantiems savivaldybių vietinės reikšmės viešųjų kelių sąrašuose, ir atvirkščiai. Naujose teritorijose, kur nėra kelių, viešieji keliai nenumatomi. Įgyvendinant sprendinius galimas tik nežymus ir laikinas aplinkos kokybės pablogėjimas teritorijose, esančiose šalia tvarkomų kelių.

Trumpalaikis ir lokalus aplinkos kokybės normų pablogėjimas galimas tvarkant esamus kelius, tačiau jis yra neišvengiamas, siekiant sudaryti sąlygas darniai teritorijos raidai ir gyventojų poreikių tenkinimui. Kelių rekonstravimo, remonto atveju rengiami kelių projektai ir derinami su atsakingomis institucijomis. Jų metu įvertinami galimi konkretūs kelio statybos ir eksploatacijos mastai, esant poreikiui, numatomos žalingą poveikį mažinančios priemonės.

Apibendrinant, išplėtotą transporto infrastruktūrą turėtų pagerinti vietinį susisiekimą, skatinti Kėdainių rajono savivaldybės ekonomikos augimą, tenkinti socialines reikmes. Schemos atnaujinimas, kuomet į viešųjų kelių sąrašą įtraukiami jau egzistuojantys keliai, nekels reikšmingų neigiamų pasekmių gyventojų sveikatai. Schemos atnaujinimas sudarys prielaidas viešųjų kelių priežiūrai (tame tarpe ir žvyrkelių asfaltavimui), dėl ko pasekmės visuomenės sveikatai dėl triukšmo ar taršos dulkėmis mažės.

3.2.4. Ar teritorija yra jautri ir (arba) vertinga aplinkos apsaugos požiūriu.

Kėdainių rajono savivaldybės teritorijoje, kurioje planuojamas vietinės reikšmės viešųjų kelių tinklo išdėstymo schemos keitimas, yra jautrių ir vertingų aplinkos apsaugos požiūriu teritorijų. Jautriausios, vertingiausios patenka į gamtinį karkasą, saugomų kultūros, gamtos ir kompleksinių vertybių tinklą, jos visos yra įvairaus statuso, saugomos: Europos Bendrijos mastu, valstybės, savivaldybės (daugiau apie jas informacijos pateikta 3.2.2. skyriuje).

Schemos atnaujinimas, įtraukiant į ją jau egzistuojančius kelius, neįtakos jautrių ir (arba) vertingų teritorijų, jų plotų skaidymo, trikdymo ar kitais aplinkosauginiais požiūriais. Naujų viešųjų kelių atkarpų per saugomas teritorijas ir artimąją jų aplinką į rengiamą Schemą įtraukti nenumatoma.

Į atnaujintą Schemą įtrauktų kelių remonto ar rekonstrukcijos darbams bus rengiami atskiri konkretūs projektai pagal LR teisės aktus, derinami su atsakingomis institucijomis, numatomos aplinkosauginės priemonės statybai ir eksploatacijai.

4. Informacija apie plano įgyvendinimo pasekmių aplinkai reikšmingumą pateikiama specialiojo plano įgyvendinimo pasekmių aplinkai reikšmingumo lentelėje.

6. lent. Specialiojo plano įgyvendinimo pasekmių aplinkai reikšmingumas

Aplinkos komponentai	Specialiojo plano sprendiniai	Motyvai, pastabos
	<i>Vietinės reikšmės viešųjų kelių plėtra Kėdainių</i>	
	Plano sprendinių įgyvendinimo pasekmių aplinkai reikšmingumas ¹	
Paviršinis vanduo	0	
Požeminis vanduo	0	
Aplinkos oras	+	Pagerinus kelių būklę (pvz., išasfaltavus žvyrelius), sudaromos sąlygos palankesniai aplinkos orui.
Klimato veiksniai	0	
Dirvožemis	0	
Natūralios buveinės ir biologinė įvairovė (įsk. pasekmes gyvūnijai ir augalijai)	0	
Kraštovaizdis	+	Tvarkomi viešieji keliai pagerins privažiavimą prie vertybių, padės tinkamai organizuoti objektų priežiūrą, reprezentavimą.
Kultūros paveldas	+	
Materialiniai antropogeniniai ištekčiai	+	Darni kelių tiesimo ir priežiūros plėtra skirta patenkinti gyventojų poreikius, pagerinti gyvenimo kokybę, tuo pačiu skatinti materialinę gerovę.

Aplinkos komponentai	Specialiojo plano sprendiniai	Motyvai, pastabos
	<i>Vietinės reikšmės viešųjų kelių plėtra Kėdainių</i>	
	Plano sprendinių įgyvendinimo pasekmių aplinkai reikšmingumas ¹	
Neatsinaujinantys ir atsinaujinantys gamtos ištekliai	0	
Žmonių sveikata	+	Schemos sprendiniais sudaromos sąlygos kelių priežiūrai, jų parametru, būklės gerinimui, o tai turi teigiamos įtakos žmonių gerovei, gyvenamajai aplinkai, eismo dalyvių saugumui, aplinkos sveikumui, medicininės pagalbos pasiekiamumui ir kitiems su susisiekimu susijusiems svarbiems gyvenimo faktoriams.
Žmonių gerovė	+	
Žmonių saugumas	+	
Aplinkos komponentų ir pasekmių jiems tarpusavio sąveika	0	

¹ + tikėtinos reikšmingos teigiamos pasekmės.

- tikėtinos reikšmingos neigiamos pasekmės.

+ / - tikėtinos tiek teigiamos, tiek neigiamos pasekmės.

0 nenumatoma nei teigiamų, nei neigiamų reikšmingų pasekmių.

? nepakanka informacijos.

5. Kita informacija.

5.1. *Informacija apie priemones, numatytas neigiamų pasekmių aplinkai prevencijai vykdyti, pasekmėms sumažinti ar kompensuoti.* Naujų kelių specialiajame plane neprojektuojama, todėl priemonės neigiamų pasekmių aplinkai prevencijai vykdyti, pasekmėms sumažinti ar kompensuoti nenumatomos. Prevencinės priemonės turi būti numatytos lokaliu lygmeniu rengiant detaliuosius planus ar techninius projektus ir juos įgyvendinant. Neigiamas poveikis rengiant šiuos dokumentus, gali būti sumažintas tokiomis priemonėmis:

- laikantis Lietuvos Respublikos teisės aktuose numatytų su aplinkosauga susijusių reikalavimų ir procedūrų – apsaugos zonų nustatymo reikalavimų ir tvarkymo režimų, planuojamos ūkinės veiklos poveikio aplinkai vertinimo procedūrų, specialiųjų žemės ir miško naudojimo sąlygų, Atliekų tvarkymo taisyklių, Triukšmo valdymo, Želdynų ir kitų įstatymų;
- numatant naujas kelių linijas parinkti atkarpas, labiau derančias prie kraštovaizdžio; vengti saugomų teritorijų, kertinių miško buveinių, estetiškai išraiškingų vietovių; tiesiant ar rekonstruojant kelius naudoti visas dirvožemio išsaugojimo ir panaudojimo kitoms reikmėms priemones;
- Kėdainių rajono esamas vietinės reikšmės kelių tinklas integruojamas į Kauno apskrities teritorijos ir Kėdainių rajono savivaldybės bendruosius planus, kurie numato teritorijos naudojimo funkcinius prioritetus, statybų plėtrą. Tai užtikrins tinkamą kelių tinklo plėtojamą, mažinant neigiamas pasekmes aplinkai, išsaugant kraštovaizdį.

5.2. *Informacija apie galimą visuomenės nepasitenkinimą planu.* Visuomenės nepasitenkinimas gali būti tik tuomet, jeigu nebus atsižvelgta į visuomenės pageidavimus. Gyventojai suinteresuoti turėti patogų susisiekimą savo poreikių tenkinimui. Vietinės reikšmės kelių tinklą sudaro jau nusistovėję esami keliai. Naujų kelių įrengimo specialusis planas nenumato, todėl gyventojų nepasitenkinimo šiais sprendiniais neturėtų būti.

Priedas

7 lentelė. Nekilnojamojo kultūros paveldo objektų ir objektų teritorijų, patenkančių į Kėdainių rajono savivaldybę, sąrašas

Unikalus Nr.	Pavadinimas	Statusas	Adresas
21963	Kėdainių žydų senųjų kapinių pirma dalis	Valstybės saugomas	A. Kanapinsko g., Kėdainiai, Kėdainių m. sen., Kėdainių r. sav.
15939	Dotnuvos dvaro sodybos ir Akademijos statinių kompleksas	Valstybės saugomas	Akademija, Dotnuvos sen., Kėdainių r. sav.
30232	Dotnuvos dvaro sodybos ir Akademijos statinių komplekso tiltas	Valstybės saugomas	Akademija, Dotnuvos sen., Kėdainių r. sav.
30233	Dotnuvos dvaro sodybos ir Akademijos statinių komplekso parkas	Valstybės saugomas	Akademija, Dotnuvos sen., Kėdainių r. sav.
25947	Apytalaukio dvaro sodybos šunidė	Valstybės saugomas	Alkupio g. 5, Apytalaukio k., Vilainių sen., Kėdainių r. sav.
25950	Apytalaukio dvaro sodybos antras kumetynas	Valstybės saugomas	Alkupio g., Apytalaukio k., Vilainių sen., Kėdainių r. sav.
981	Apytalaukio dvaro sodybos rūmai	Valstybės saugomas	Alkupio g. 1, Apytalaukio k., Vilainių sen., Kėdainių r. sav.
25948	Apytalaukio dvaro sodybos pirmas kumetynas	Valstybės saugomas	Alkupio g. 4, Apytalaukio k., Vilainių sen., Kėdainių r. sav.
23739	Ambraziūnų piliakalnis su priešpiliu ir gyvenvieta	Paminklas	Ambraziūnų k., Krakių sen., Kėdainių r. sav.
33866	Lietuvos kario savanorio Juozo Kapčinsko (Kupčinsko) kapas	Registrinis	Ancišchio k., Truskavos sen., Kėdainių r. sav.
33889	Lietuvos partizanų kapas	Registrinis	Ancišchio k., Truskavos sen., Kėdainių r. sav.
33918	Lietuvos partizano Zigmo Varno-Žentuko kapas	Registrinis	Ancišchio k., Truskavos sen., Kėdainių r. sav.
210	Apytalaukio dvaro sodyba	Valstybės saugomas	Apytalaukio k., Vilainių sen., Kėdainių r. sav.
1414	Apytalaukio šv. apaštalų Petro ir Povilo bažnyčia	Valstybės saugomas	Apytalaukio k., Vilainių sen., Kėdainių r. sav.
25949	Apytalaukio dvaro sodybos bokštas	Valstybės saugomas	Apytalaukio k., Vilainių sen., Kėdainių r. sav.
25951	Apytalaukio dvaro sodybos parkas	Valstybės saugomas	Apytalaukio k., Vilainių sen., Kėdainių r. sav.
21311	Pastatas	Registrinis	Ariogalos g. 11, Josvainiai, Josvainių sen., Kėdainių r. sav.
4130	Aristavėlės koplyčios vieta	Registrinis	Aristavėlės k., Vilainių sen., Kėdainių rajono sav.
212	Aukupėnų dvaro sodybos fragmentai	Registrinis	Aukupėnų k., Pelėdnagių sen., Kėdainių rajono sav.
10950	Antrojo pasaulinio karo Sovietų Sąjungos karių palaidojimo vieta	Registrinis	Aušros k., Dotnuvos sen., Kėdainių r. sav.
10956	Mikalojaus Katkaus sodybos-memorialinio muziejaus namas	Inicijuotas skelbti Valstybės saugomu	Ažytėnų k., Krakių sen., Kėdainių r. sav.
37469	Mikalojaus Katkaus sodyba-memorialinis muziejus	Inicijuotas skelbti Valstybės saugomu	Ažytėnų k., Krakių sen., Kėdainių r. sav.
10957	Knygnešio, etnografo, prozininko, švietėjo Mikalojaus Katkaus kapas	Registrinis	Ažytėnų k., Krakių sen., Kėdainių rajono sav.
5164	Bakainių kapinynas	Valstybės saugomas	Bakainių k., Surviliškio sen., Kėdainių r. sav.

23741	Bakainių piliakalnis su priešpiliu ir papiliu	Paminklas	Bakainių k., Surviliškio sen., Kėdainių r. sav.
213	Bartkūniškio dvaro sodybos fragmentai	Registrinis	Barkūniškio k., Krakių sen., Kėdainių rajono sav.
2225	Šventybrasčio Kristaus Atsimainymo parapiinės bažnyčios kompleksas	Inicijuotas skelbti Valstybės saugomu	Bažnyčios g. 2, Šventybrasčio k., Vilainių sen., Kėdainių rajono sav.
13061	Beržų kapinynas	Valstybės saugomas	Beržų k., Dotnuvos sen., Kėdainių r. sav.
16735	Paminklas, skirtas 1579 m. M. Daukšos įsteigtos Krakių parapijinės mokyklos 400-ųjų metų sukakčiai atminti	Registrinis	Betygalos g., Krakių mstl., Krakių sen., Kėdainių rajono sav.
39392	Knygnešės Petronėlės Levenaitės-Gaučienės kapas	Registrinis	Betygalos g., Krakių mstl., Krakių sen., Kėdainių rajono sav.
16131	Čiukiškių kapinynas	Registrinis	Čiukiškių k., Josvainių sen., Kėdainių r. sav.
30225	Dotnuvos dvaro sodybos ir Akademijos statinių komplekso technikos daržinė	Valstybės saugomas	D. Rudzinsko g. 1B, Akademija, Dotnuvos sen., Kėdainių r. sav.
30223	Dotnuvos dvaro sodybos ir Akademijos statinių komplekso antra daržinė	Valstybės saugomas	D. Rudzinsko g. 4C, Akademija, Dotnuvos sen., Kėdainių r. sav.
30227	Dotnuvos dvaro sodybos ir Akademijos statinių komplekso pirmas namas	Valstybės saugomas	D. Rudzinsko g. 6, Akademija, Dotnuvos sen., Kėdainių r. sav.
30228	Dotnuvos dvaro sodybos ir Akademijos statinių komplekso antras namas	Valstybės saugomas	D. Rudzinsko g. 8, Akademija, Dotnuvos sen., Kėdainių r. sav.
30224	Dotnuvos dvaro sodybos ir Akademijos statinių komplekso selekcininko, agronomo, prof. Dionizo Rudzinsko laboratorija	Valstybės saugomas	D. Rudzinsko g. 1A, Akademija, Dotnuvos sen., Kėdainių r. sav.
10512	Dotnuvos dvaro sodybos ir Akademijos statinių komplekso pirmas mokytojų namas	Valstybės saugomas	D. Rudzinsko g. 2, Akademija, Dotnuvos sen., Kėdainių r. sav.
38836	Lietuvos partizanų užkasimo vieta ir kapai	Registrinis	Dariaus ir Girėno g., Krakių mstl., Krakių sen., Kėdainių r. sav.
10949	Žydų žudynių vieta ir kapas	Valstybės saugomas	Daukšių k., Kėdainių miesto sen., Kėdainių r. sav.
12161	Lietuvių literatūros istoriko, profesoriaus Jurgio Lebedžio kapas	Registrinis	Devynuonių k., Gudžiūnų sen., Kėdainių rajono sav.
1398	Pastatas	Valstybės saugomas	Didžioji g. 20, Kėdainiai, Kėdainių miesto sen., Kėdainių r. sav.
26106	Namas	Valstybės saugomas	Didžioji g. 27, Kėdainiai, Kėdainių miesto sen., Kėdainių r. sav.
1397	Kėdainių senosios regulos karmelitų vienuolyno pastatų kompleksas	Paminklas	Didžioji g. 19, 21, Kėdainiai, Kėdainių m. sen., Kėdainių r. sav.
2456	Namas	Registrinis	Didžioji g. 29, Kėdainių m., Kėdainių m. sen., Kėdainių rajono sav.
1394	Namas	Valstybės saugomas	Didžioji g. 4, Kėdainių m., Kėdainių m. sen., Kėdainių rajono sav.
1395	Pastatas	Valstybės saugomas	Didžioji g. 6, Kėdainiai, Kėdainių miesto sen., Kėdainių r. sav.
1400	Kėdainių gimnazija	Valstybės saugomas	Didžioji g. 62, Kėdainiai, Kėdainių miesto sen., Kėdainių r. sav.
16916	Saulės laikrodis	Valstybės saugomas	Didžiosios Rinkos a. 6, Kėdainiai, Kėdainių m. sen., Kėdainių r. sav.
1402	Namas	Valstybės saugomas	Didžiosios Rinkos a. 9, Kėdainiai, Kėdainių m. sen., Kėdainių r. sav.
979	Kėdainių rotušė	Valstybės saugomas	Didžiosios Rinkos a. 6, Kėdainiai, Kėdainių m. sen., Kėdainių r. sav.

1401	Pastatas, vad. škotų pirklių namu	Valstybės saugomas	Didžiosios Rinkos a. 6, Kėdainiai, Kėdainių m. sen., Kėdainių r. sav.
9291	Dionizo Rudzinsko paminklas	Registrinis	Dotnuva, Dotnuvos sen., Kėdainių r. sav.
16991	Paminklas, skirtas 1923 m. Klaipėdos sukilimo dalyviams	Valstybės saugomas	Dotnuva, Dotnuvos sen., Kėdainių r. sav.
21965	Dotnuvos žydų senosios kapinės	Valstybės saugomas	Dotnuva, Dotnuvos sen., Kėdainių r. sav.
25395	Lietuvos partizanų kapas	Valstybės saugomas	Dotnuva, Dotnuvos sen., Kėdainių r. sav.
36587	Kapinių koplyčia	Registrinis	Dotnuvos g. 49, Kėdainiai, Kėdainių miesto sen., Kėdainių r. sav.
37631	Pastato sienų tapyba „Mugė“	Registrinis	Dotnuvos g. 1, Kėdainiai, Kėdainių miesto sen., Kėdainių r. sav.
16990	Lietuvos karių kapai	Valstybės saugomas	Dotnuvos g., Kėdainių m., Kėdainių m. sen., Kėdainių rajono sav.
10513	Agronomo selekcininko, profesoriaus Dionizo Rudzinsko kapas	Registrinis	Gėlainių k., Dotnuvos sen., Kėdainių rajono sav.
10951	Agronomo, profesoriaus Juozo Tonkūno kapas	Registrinis	Gėlainių k., Dotnuvos sen., Kėdainių rajono sav.
38359	Gelnų koplytėlė	Registrinis	Gelnų k., Pelėdnagių sen., Kėdainių r. sav.
5150	Graužių kapinynas	Valstybės saugomas	Graužių k., Josvainių sen., Kėdainių r. sav.
35067	Lietuvos partizanų kapas	Registrinis	Gudžiūnai, Gudžiūnų sen., Kėdainių r. sav.
39144	Lietuvos karių kapai	Inicijuotas skelbti Valstybės saugomu	Gudžiūnų mstl., Gudžiūnų sen., Kėdainių rajono sav.
34653	Lietuvos partizanų kovos ir žūties vieta	Registrinis	Guptilčių k., Krakių sen., Kėdainių r. sav.
30204	Dotnuvos dvaro sodybos ir Akademijos statinių komplekso Akademijos rūmai	Valstybės saugomas	Instituto al. 1, Akademijs, Dotnuvos sen., Kėdainių r. sav.
30190	Dotnuvos dvaro sodybos ir Akademijos statinių komplekso dvaro rūmai	Valstybės saugomas	Instituto al. 2, Akademijs, Dotnuvos sen., Kėdainių r. sav.
30206	Dotnuvos dvaro sodybos ir Akademijos statinių komplekso pirmas rūsys malkinė	Valstybės saugomas	Instituto al. 2, Akademijs, Dotnuvos sen., Kėdainių r. sav.
30205	Dotnuvos dvaro sodybos ir Akademijos statinių komplekso pirmas rūsys	Valstybės saugomas	Instituto al. 1D, Akademijs, Dotnuvos sen., Kėdainių r. sav.
37630	Pastato fasado mozaika „Kėdainių istorija“	Registrinis	J. Basanavičiaus g. 36, Kėdainiai, Kėdainių m. sen., Kėdainių r. sav.
30212	Dotnuvos dvaro sodybos ir Akademijos statinių komplekso dėstytojų namas, vad. naujuoju rektoratu	Valstybės saugomas	J. Kriščiūno g. 2, Akademijs, Dotnuvos sen., Kėdainių r. sav.
16552	Dotnuvos dvaro sodybos ir Akademijos statinių komplekso pirties skalbyklos pastatas	Valstybės saugomas	J. Kriščiūno g. 3, Akademijs, Dotnuvos sen., Kėdainių r. sav.
30211	Dotnuvos dvaro sodybos ir Akademijos statinių komplekso trečias rūsys malkinė	Valstybės saugomas	J. Kriščiūno g. 3, Akademijs, Dotnuvos sen., Kėdainių r. sav.
30210	Dotnuvos dvaro sodybos ir Akademijos statinių komplekso ligoninės pastatas	Valstybės saugomas	J. Kriščiūno g. 1, Akademijs, Dotnuvos sen., Kėdainių r. sav.
32754	Kėdainių ligoninės pastatų kompleksas	Registrinis	J. Basanavičiaus g. 16, 18, Kėdainiai, Kėdainių m. sen., Kėdainių r. sav.
6	Svirnas	Valstybės saugomas	Jasnagurkos k., Josvainių sen., Kėdainių r. sav.
35065	Lietuvos partizanų užkasimo vieta ir kapai	Registrinis	Josvainiai, Josvainių sen., Kėdainių r.

			sav.
37975	Josvainių žydų senosios kapinės	Registrinis	Josvainiai, Josvainių sen., Kėdainių r. sav.
38366	Skulptoriaus Kosto Rameikos kapas	Registrinis	Josvainiai, Josvainių sen., Kėdainių r. sav.
10948	Žudynių vieta ir kapai	Valstybės saugomas	Jubiliejaus g., Kėdainiai, Kėdainių miesto sen., Kėdainių r. sav.
12160	Profesoriaus Jurgio Lebedžio tėviškės vieta	Registrinis	Jurgio Lebedžio g.4, Devynduonių k., Gudžiūnų sen., Kėdainių r. sav.
215	Kalnaberžės dvaro sodyba	Valstybės saugomas	Kalnaberžės k., Surviliškio sen., Kėdainių r. sav.
23743	Kalnaberžės piliakalnis su gyvenviete	Paminklas	Kalnaberžės k., Surviliškio sen., Kėdainių r. sav.
33862	Lietuvos partizanų užkasimo vieta ir kapai	Registrinis	Kapų g., Šėta, Šėtos sen., Kėdainių r. sav.
1386	Kėdainių miestiečio sodyba	Valstybės saugomas	Kauno g. 7, Kėdainių m., Kėdainių m. sen., Kėdainių rajono sav.
2238	Lietuvos laisvės gynėjo Alvydo Kanapinsko kapas	Registrinis	Kauno g., Kėdainiai, Kėdainių miesto sen., Kėdainių r. sav.
2239	Lietuvos laisvės gynėjo Vytauto Koncevičiaus kapas	Registrinis	Kauno g., Kėdainiai, Kėdainių miesto sen., Kėdainių r. sav.
25394	Lietuvos kario Justino Kibirskščio kapas	Paminklas	Kauno g., Kėdainiai, Kėdainių miesto sen., Kėdainių r. sav.
31105	Lietuvos karių kapai	Valstybės saugomas	Kauno g., Kėdainiai, Kėdainių miesto sen., Kėdainių r. sav.
31807	Lietuvos nepriklausomos valstybės atstatymo akto signataro Povilo Aksomaičio kapas	Registrinis	Kauno g., Kėdainiai, Kėdainių miesto sen., Kėdainių r. sav.
40548	Rašytojo Justino Pilyponio kapas	Registrinis	Kauno g., Kėdainiai, Kėdainių miesto sen., Kėdainių r. sav.
31104	Lietuvos kario Jono Kairiūno kapas	Valstybės saugomas	Kauno g., Kėdainių m., Kėdainių miesto sen., Kėdainių rajono sav.
26099	Kėdainių miestiečio sodybos namas	Valstybės saugomas	Kauno g. 7, Kėdainių m., Kėdainių m. sen., Kėdainių rajono sav.
26101	Kėdainių miestiečio sodybos altana	Valstybės saugomas	Kauno g. 7, Kėdainių m., Kėdainių m. sen., Kėdainių rajono sav.
26100	Kėdainių miestiečio sodybos svirnas	Valstybės saugomas	Kauno g. 7, Kėdainių m., Kėdainių miesto sen., Kėdainių rajono sav.
216	Kėdainių dvaro sodyba	Valstybės saugomas	Kėdainiai, Kėdainių miesto sen., Kėdainių r. sav.
5148	Senojo miesto vieta	Valstybės saugomas	Kėdainiai, Kėdainių miesto sen., Kėdainių r. sav.
10947	Kapas	Registrinis	Kėdainiai, Kėdainių miesto sen., Kėdainių r. sav.
40547	Kėdainių evangelikų reformatų senųjų kapinių vieta	Registrinis	Kėdainiai, Kėdainių miesto sen., Kėdainių r. sav.
20189	Antkapinis kryžius	Valstybės saugomas	Kėdainių g. 11, Surviliškis, Surviliškio sen., Kėdainių r. sav.
36184	Šėtos sinagogos pastatas	Inicijuotas skelbti Valstybės saugomu	Kėdainių g. 1A, Šėtos mstl., Šėtos sen., Kėdainių rajono sav.
33920	Lietuvos partizanų kapas	Registrinis	Kėdainių g., Šėta, Šėtos sen., Kėdainių r. sav.
16074	Kėdainių senamiestis	Valstybės saugomas	Kėdainių m., Kėdainių miesto sen., Kėdainių rajono sav.
43104	Dvarininkų Vendziagolskių šeimos kapas	Registrinis	Kėdainių m., Kėdainių miesto sen., Kėdainių rajono sav.
7905	Naujųjų Lažų kaimo Vinco Svirskio kryžius	Valstybės saugomas	Klaipėdos g.18, Naujųjų Lažų k., Dotnuvos sen., Kėdainių r. sav.

10945	Antrojo pasaulinio karo Sovietų Sąjungos karių palaidojimo vieta	Registrinis	Klevų g., Kėdainiai, Kėdainių miesto sen., Kėdainių r. sav.
37624	Dvarčinkų kaimo senosios kapinės	Registrinis	Koliupės k., Vilainių sen., Kėdainių r. sav.
21964	Krakių žydų senosios kapinės	Valstybės saugomas	Krakės, Krakių sen., Kėdainių r. sav.
39169	Krakių miestelio istorinė dalis	Registrinis	Krakės, Krakių sen., Kėdainių r. sav.
2605	Namas	Registrinis	Kranto 2-oji g.15, Kėdainių m., Kėdainių m. sen., Kėdainių r. sav.
2607	Labūnavos dvaro sodybos bokštas ir partizanų kovos ir žūties vieta	Registrinis	Labūnavos k., Pelėdnagių sen., Kėdainių r. sav.
2085	Kėdainių žydų senųjų kapinių antra dalis	Registrinis	Lakštingalų g., Kėdainiai, Kėdainių miesto sen., Kėdainių r. sav.
38340	Kėdainių žydų senųjų kapinių trečia dalis	Registrinis	Lakštingalų g., Kėdainiai, Kėdainių miesto sen., Kėdainių r. sav.
218	Lančiūnavos dvaro sodybos pastatų komplekso rūmai	Valstybės saugomas	Lančiūnavos k., Vilainių sen., Kėdainių rajono sav.
980	Lančiūnavos dvaro sodybos pastatų kompleksas	Valstybės saugomas	Lančiūnavos k., Vilainių sen., Kėdainių rajono sav.
25737	Lančiūnavos dvaro sodybos svirnas	Valstybės saugomas	Lančiūnavos k., Vilainių sen., Kėdainių rajono sav.
25738	Lančiūnavos dvaro sodybos ledainė	Valstybės saugomas	Lančiūnavos k., Vilainių sen., Kėdainių rajono sav.
25739	Lančiūnavos dvaro sodybos karčėma	Valstybės saugomas	Lančiūnavos k., Vilainių sen., Kėdainių rajono sav.
25740	Lančiūnavos dvaro sodybos kalvė	Valstybės saugomas	Lančiūnavos k., Vilainių sen., Kėdainių rajono sav.
25741	Lančiūnavos dvaro sodybos tvarto liekanos	Valstybės saugomas	Lančiūnavos k., Vilainių sen., Kėdainių rajono sav.
25742	Lančiūnavos dvaro sodybos sandėlis	Valstybės saugomas	Lančiūnavos k., Vilainių sen., Kėdainių rajono sav.
25743	Lančiūnavos dvaro sodybos elektrinė	Valstybės saugomas	Lančiūnavos k., Vilainių sen., Kėdainių rajono sav.
25744	Lančiūnavos dvaro sodybos parkas	Valstybės saugomas	Lančiūnavos k., Vilainių sen., Kėdainių rajono sav.
37629	Pastato fasado mozaika „Medis“	Registrinis	Liepų al. 8, Lančiūnavos k., Vilainių sen., Kėdainių r. sav.
37632	Pastato fasado mozaika „Žmogus ir technika“	Registrinis	Liepų g., Aukštųjų Kaplių k., Šėtos sen., Kėdainių r. sav.
5166	Lomeikiškių piliakalnis, vad. Krasausko kalnu	Registrinis	Lomeikiškių k., Surviliškio sen., Kėdainių r. sav.
39143	1863-1864 m. sukilimo Mantviliškio mūšio atmintina vieta	Registrinis	Mantviliškio k., Dotnuvos sen., Kėdainių r. sav.
41948	Gumbių koplytėlė	Registrinis	Margių k., Šėtos sen., Kėdainių rajono sav.
33184	Lietuvos partizanų vadavietė	Valstybės saugomas	Milžemių k., Vilainių sen., Kėdainių r. sav.
32623	Kryžius	Registrinis	Naujųjų Bakainių k., Dotnuvos sen., Kėdainių r. sav.
39901	Labūnavos dvaro sodybos antras bokštas	Registrinis	Nevėžio g. 35A, Labūnavos k., Pelėdnagių sen., Kėdainių r. sav.
26636	Nociūnų kapinynas	Valstybės saugomas	Nociūnų k., Pelėdnagių sen., Kėdainių r. sav.
34215	Lietuvos partizano Stasio Kšenavičiaus-Žaibo kapas	Registrinis	Nociūnų k., Pelėdnagių sen., Kėdainių r. sav.
34654	Lietuvos partizanų Adolfo ir Antano Naruševičių kapas	Registrinis	Nociūnų k., Pelėdnagių sen., Kėdainių r. sav.
42953	Okainių kaimo senosios kapinės	Registrinis	Okainių k., Truskavos sen., Kėdainių rajono sav.

40474	Knygnešio Jono Juravičiaus kapas	Registrinis	P. Lukšio g., Krakių mstl., Krakių sen., Kėdainių rajono sav.
40475	Knygnešio Baltramiejaus Vito kapas	Registrinis	P. Lukšio g., Krakių mstl., Krakių sen., Kėdainių rajono sav.
40476	Knygnešio Jeronimo Dalboko kapas	Registrinis	P. Lukšio g., Krakių mstl., Krakių sen., Kėdainių rajono sav.
221	Paberžės dvaro sodybos ir švč. Mergelės Marijos Apsilankymo bažnyčios statinių kompleksas	Valstybės saugomas	Paberžės k., Gudžiūnų sen., Kėdainių r. sav.
1387	Sinagogų kompleksas	Valstybės saugomas	Paeismilgio g. 12A, Kėdainiai, Kėdainių m. sen., Kėdainių r. sav.
12966	Sinagogų komplekso vasarinė sinagoga	Valstybės saugomas	Paeismilgio g. 12A, Kėdainiai, Kėdainių m. sen., Kėdainių r. sav.
25996	Sinagogų komplekso žieminė sinagoga	Valstybės saugomas	Paeismilgio g. 12A, Kėdainiai, Kėdainių miesto sen., Kėdainių r. sav.
20041	Kryžius	Valstybės saugomas	Pakruostės g., Pakruostės k., Surviliškio sen., Kėdainių r. sav.
6155	Pališkėlių senosios kapinės	Registrinis	Pališkėlių k., Krakių sen., Kėdainių r. sav.
30217	Dotnuvos dvaro sodybos ir Akademijos statinių komplekso tarnautojų pastatas	Valstybės saugomas	Parko g. 4, Akademija, Dotnuvos sen., Kėdainių r. sav.
30221	Dotnuvos dvaro sodybos ir Akademijos statinių komplekso lauko bandymų laboratorija	Valstybės saugomas	Parko g. 2C, Akademija, Dotnuvos sen., Kėdainių r. sav.
30219	Dotnuvos dvaro sodybos ir Akademijos statinių komplekso pašarų daržinė	Valstybės saugomas	Parko g. 2L, Akademija, Dotnuvos sen., Kėdainių r. sav.
30218	Dotnuvos dvaro sodybos ir Akademijos statinių komplekso tvartas	Valstybės saugomas	Parko g. 2M, Akademija, Dotnuvos sen., Kėdainių r. sav.
30222	Dotnuvos dvaro sodybos ir Akademijos statinių komplekso studentų kooperatyvų pastatas	Valstybės saugomas	Parko g. 6, Akademija, Dotnuvos sen., Kėdainių r. sav.
30213	Dotnuvos dvaro sodybos ir Akademijos statinių komplekso mokykla	Valstybės saugomas	Parko g. 15, Akademija, Dotnuvos sen., Kėdainių r. sav.
30216	Dotnuvos dvaro sodybos ir Akademijos statinių komplekso pirmoji bandymų stotis	Valstybės saugomas	Parko g. 2, Akademija, Dotnuvos sen., Kėdainių r. sav.
30220	Dotnuvos dvaro sodybos ir Akademijos statinių komplekso vežiminė	Valstybės saugomas	Parko g. 2K, Akademija, Dotnuvos sen., Kėdainių r. sav.
1412	Koplytstulpis	Registrinis	Pašėtės k., Šėtos sen., Kėdainių r. sav.
5167	Pašėtės kapinynas	Valstybės saugomas	Pašėtės k., Šėtos sen., Kėdainių r. sav.
223	Pašumerio dvaro sodybos fragmentai	Registrinis	Pašumerio k., Šėtos sen., Kėdainių r. sav.
224	Pašušvio dvaro sodybos fragmentai	Registrinis	Pašušvio k., Krakių sen., Kėdainių r. sav.
14791	Pašušvio dvaro sodybos fragmentų paminklas su šv. Antano skulptūra	Registrinis	Pašušvio k., Krakių sen., Kėdainių r. sav.
225	Pauslajo dvaro sodybos fragmentai	Registrinis	Pauslajo g. 9B, Pauslajo k., Truskavos sen., Kėdainių r. sav.
226	Pavermenio dvaro sodyba	Registrinis	Pavermenio k., Truskavos sen., Kėdainių r. sav.
35061	Lietuvos partizanų kovos ir žūties vieta	Registrinis	Peiksvos k., Vilainių sen., Kėdainių r. sav.
21962	Žydų žudynių vieta ir kapas	Valstybės saugomas	Peštiniukų k., Krakių sen., Kėdainių r. sav.
228	Piliamanto dvaro sodybos parko fragmentai	Registrinis	Piliamanto k., Dotnuvos sen., Kėdainių r. sav.
23737	Pilionių (Naujaupio) piliakalnis su gyvenvieta	Paminklas	Pilionių k., Dotnuvos sen., Kėdainių r. sav.
38959	Pilsupių piliakalnis su gyvenvieta	Registrinis	Pilsupių k., Krakių sen., Kėdainių r. sav.
6138	Plaukių senosios kapinės	Registrinis	Plaukių k., Krakių sen., Kėdainių r. sav.

5155	Plinkaigalio piliakalnis	Paminklas	Plinkaigalio k., Krakių sen., Kėdainių r. sav.
22561	Motorinis malūnas	Valstybės saugomas	Radvilų g. 13, Kėdainiai, Kėdainių miesto sen., Kėdainių r. sav.
26104	Namų komplekso antras namas, vad. Šarfo namu	Valstybės saugomas	Radvilų g. 19, Kėdainiai, Kėdainių miesto sen., Kėdainių r. sav.
1406	Namas	Valstybės saugomas	Radvilų g. 41, Kėdainiai, Kėdainių miesto sen., Kėdainių r. sav.
1407	Pastatas	Valstybės saugomas	Radvilų g. 49, Kėdainių m., Kėdainių m. sen., Kėdainių rajono sav.
1403	Namas, vad. burmistro Jurgio Andersono namu	Valstybės saugomas	Radvilų g. 5, Kėdainiai, Kėdainių miesto sen., Kėdainių r. sav.
16027	Namas	Valstybės saugomas	Radvilų g. 8, Kėdainiai, Kėdainių miesto sen., Kėdainių r. sav.
1405	Namų kompleksas	Valstybės saugomas	Radvilų g. 19, 21, Kėdainiai, Kėdainių m. sen., Kėdainių r. sav.
26105	Namų komplekso pirmas namas, vad. Senjorų (Arnetų) namu	Valstybės saugomas	Radvilų g. 21, Kėdainiai, Kėdainių miesto sen., Kėdainių r. sav.
36586	Pagirių kapinių koplyčia	Registrinis	Ramioji g. 10, Pagiriai, Šėtos sen., Kėdainių r. sav.
36685	Rezgių senųjų kapinių kompleksas	Valstybės saugomas	Rezgių k., Krakių sen., Kėdainių r. sav.
34213	Lietuvos partizanų kautynių, žūties vieta ir kapas	Registrinis	Ruseinių k., Josvainių sen., Kėdainių r. sav.
36182	Ruseinių kaimo senųjų kapinių, Sovietų Sąjungos teroro aukų ir Lietuvos partizanų rėmėjos Onos Lisiūtės kapų kompleksas	Registrinis	Ruseinių k., Josvainių sen., Kėdainių rajono sav.
23745	Sangailų, Piliakalnio piliakalnis su gyvenvieta	Paminklas	Sangailų k., Šėtos sen., Kėdainių r. sav.
36616	Juciūnų kapinių statinių kompleksas	Registrinis	Senoji g. 9, Juciūnų k., Pelėdnagių sen., Kėdainių r. sav.
31151	Pastato rūšiai	Registrinis	Senoji g. 18, Kėdainiai, Kėdainių miesto sen., Kėdainių r. sav.
2606	Namas	Registrinis	Senoji g. 11, Kėdainių m., Kėdainių m. sen., Kėdainių rajono sav.
976	Namų kompleksas, vad. Rektorių namais	Valstybės saugomas	Senoji g. 2, 4, Kėdainių m., Kėdainių m. sen., Kėdainių rajono sav.
977	Kėdainių evangelikų reformatų bažnyčios statinių kompleksas	Valstybės saugomas	Senoji g. 3, Kėdainiai, Kėdainių miesto sen., Kėdainių r. sav.
5158	Siponių pėduotasis akmuo, vad. Ožakmeniu	Valstybės saugomas	Siponių k., Dotnuvos sen., Kėdainių rajono sav.
229	Sirutiškio dvaro sodyba	Valstybės saugomas	Sirutiškio k., Surviliškio sen., Kėdainių rajono sav.
23514	Sirutiškio dvaro sodybos rūmai	Valstybės saugomas	Sirutiškio k., Surviliškio sen., Kėdainių rajono sav.
23515	Sirutiškio dvaro sodybos rūkykla	Valstybės saugomas	Sirutiškio k., Surviliškio sen., Kėdainių rajono sav.
23516	Sirutiškio dvaro sodybos kapinės	Valstybės saugomas	Sirutiškio k., Surviliškio sen., Kėdainių rajono sav.
23517	Sirutiškio dvaro sodybos parkas	Valstybės saugomas	Sirutiškio k., Surviliškio sen., Kėdainių rajono sav.
2603	Motorinis malūnas	Valstybės saugomas	Skongalio g. 7, Kėdainiai, Kėdainių miesto sen., Kėdainių r. sav.
12965	Kėdainių sinagoga	Valstybės saugomas	Smilgos g. 5A, Kėdainiai, Kėdainių miesto sen., Kėdainių r. sav.
1390	Pastatas	Valstybės saugomas	Smilgos g. 9, Kėdainiai, Kėdainių miesto sen., Kėdainių r. sav.
1391	Kėdainių burmistro Mykolo Kveravičiaus namas	Valstybės saugomas	Smilgos g. 7, Kėdainių m., Kėdainių m. sen., Kėdainių rajono sav.

230	Stasinės dvaro sodyba	Valstybės saugomas	Stasinės k., Vilainių sen., Kėdainių r. sav.
23510	Svirnas	Valstybės saugomas	Stasinės k., Vilainių sen., Kėdainių r. sav.
23511	Kalvė	Valstybės saugomas	Stasinės k., Vilainių sen., Kėdainių r. sav.
23512	Ledainė	Valstybės saugomas	Stasinės k., Vilainių sen., Kėdainių r. sav.
23513	Vėjo malūno liekanos	Valstybės saugomas	Stasinės k., Vilainių sen., Kėdainių r. sav.
5169	Stašaičių piliakalnis, vad. Švedkapiu	Paminklas	Stašaičių k., Pelėdnagių sen., Kėdainių r. sav.
30226	Dotnuvos dvaro sodybos ir Akademijos statinių komplekso antras mokytojų namas	Valstybės saugomas	Stoties g. 1, Akademija, Dotnuvos sen., Kėdainių r. sav.
37212	Šlapaberžės dvaro sodybos rūmai	Registrinis	Stoties g. 1A, Šlapaberžės k., Dotnuvos sen., Kėdainių r. sav.
37213	Šlapaberžės dvaro sodybos kumetynas	Registrinis	Stoties g. 1B, Šlapaberžės k., Dotnuvos sen., Kėdainių r. sav.
30229	Dotnuvos dvaro sodybos ir Akademijos statinių komplekso namų ūkio sekcijos pastatas, vad. silosu	Valstybės saugomas	Stoties g. 3, Akademija, Dotnuvos sen., Kėdainių r. sav.
30230	Dotnuvos dvaro sodybos ir Akademijos statinių komplekso namų ūkio sekcijos pastatas, vad. Žvėrynu	Valstybės saugomas	Stoties g. 5, Akademija, Dotnuvos sen., Kėdainių r. sav.
30231	Dotnuvos dvaro sodybos ir Akademijos statinių komplekso bendrabutis - kultūros rūmai	Valstybės saugomas	Stoties g. 9, Akademija, Dotnuvos sen., Kėdainių r. sav.
7929	Monumentalus kryžius su šv. Aloyzo ir šv. Onos horeljefais	Valstybės saugomas	Surviliškis, Surviliškio sen., Kėdainių r. sav.
9333	Koplytėlė	Valstybės saugomas	Surviliškis, Surviliškio sen., Kėdainių r. sav.
10960	Antrojo pasaulinio karo Sovietų Sąjungos karių palaidojimo vieta	Registrinis	Surviliškis, Surviliškio sen., Kėdainių r. sav.
33921	Lietuvos partizanų kapai	Registrinis	Surviliškis, Surviliškio sen., Kėdainių r. sav.
38367	Kryždirbio Vinco Svirskio kapas	Valstybės saugomas	Surviliškis, Surviliškio sen., Kėdainių r. sav.
6134	Svilių kapinynas	Valstybės saugomas	Svilių k., Josvainių sen., Kėdainių r. sav.
27072	Svilių senovės gyvenvietė	Valstybės saugomas	Svilių k., Josvainių sen., Kėdainių r. sav.
27073	Sviliukų dvarvietė	Valstybės saugomas	Sviliukų k., Josvainių sen., Kėdainių r. sav.
1413	Veličkų šeimos koplyčia-mauzoliejus	Registrinis	Šėta, Šėtos sen., Kėdainių r. sav.
10961	Antrojo pasaulinio karo Sovietų Sąjungos karių palaidojimo vieta	Registrinis	Šėta, Šėtos sen., Kėdainių r. sav.
38120	Šėtos žydų senosios kapinės	Registrinis	Šėta, Šėtos sen., Kėdainių r. sav.
231	Česlovo Milošo gimtinės vieta	Registrinis	Šėtenių k., Vilainių sen., Kėdainių r. sav.
978	Jurgio bažnyčia	Registrinis	Šėtos g. 18, Kėdainiai, Kėdainių miesto sen., Kėdainių r. sav.
2230	Koplytstulpis	Registrinis	Šėtos g., Kėdainiai, Kėdainių miesto sen., Kėdainių r. sav.
211	Aristavos dvaro svirnas	Registrinis	Šėtos g. 1, Aristavos k., Vilainių sen., Kėdainių rajono sav.
1393	Kėdainių šv. Jurgio bažnyčios klebonijos pastatas	Valstybės saugomas	Šėtos g. 20, Kėdainių m., Kėdainių miesto sen., Kėdainių r. sav.
33186	Lietuvos partizanų stovyklos vieta ir partizano Stasio Gražinsko-Vanago kapas	Registrinis	Šilainių k., Krakių sen., Kėdainių rajono sav.
35298	Lietuvos partizanų stovyklos, kautynių ir žūties	Registrinis	Šilainių k., Krakių sen., Kėdainių

	vieta		rajono sav.
217	Šlapaberžės dvaro sodyba	Registrinis	Šlapaberžės k., Dotnuvos sen., Kėdainių r. sav.
37214	Šlapaberžės dvaro sodybos rūsys	Registrinis	Šlapaberžės k., Dotnuvos sen., Kėdainių r. sav.
37215	Šlapaberžės dvaro sodybos malūnas-elektrinė	Registrinis	Šlapaberžės k., Dotnuvos sen., Kėdainių r. sav.
37216	Šlapaberžės dvaro sodybos parkas	Registrinis	Šlapaberžės k., Dotnuvos sen., Kėdainių r. sav.
37217	Šlapaberžės dvaro sodybos koplytėlė	Registrinis	Šlapaberžės k., Dotnuvos sen., Kėdainių r. sav.
5170	Šukionių piliakalnis	Valstybės saugomas	Šukionių k., Truskavos sen., Kėdainių r. sav.
34214	Lietuvos partizano Augustino Štaro-Pukiaus kapas	Registrinis	Šulaičių k., Krakių sen., Kėdainių r. sav.
10962	1863 m. sukilėlių kapas	Registrinis	Šventybrasčio k., Vilainių sen., Kėdainių r. sav.
33916	Lietuvos partizano Prano Plančiūno-Valterio kapas	Registrinis	Šventybrasčio k., Vilainių sen., Kėdainių r. sav.
33917	Lietuvos partizanų ryšininko Broniaus Sereikos kapas	Registrinis	Šventybrasčio k., Vilainių sen., Kėdainių r. sav.
16597	Pirmojo žuvusio Lietuvos kariuomenės savanorio Povilo Lukšio kovos ir žūties vieta	Valstybės saugomas	Taučiūnų k., Vilainių sen., Kėdainių r. sav.
232	Terespolio dvaro sodybos fragmentai	Registrinis	Terespolio k., Gudžiūnų sen., Kėdainių r. sav.
15940	Terespolio dvaro sodybos fragmentų rūmai	Registrinis	Terespolio k., Gudžiūnų sen., Kėdainių r. sav.
33936	Lietuvos partizano Jono Maršalkos kapas	Registrinis	Truskava, Truskavos sen., Kėdainių r. sav.
33944	Lietuvos partizano Antano Žuko-Žukovo kapas	Registrinis	Truskava, Truskavos sen., Kėdainių r. sav.
33945	Lietuvos partizanų rėmėjo Motiejaus Piliponio kapas	Registrinis	Truskava, Truskavos sen., Kėdainių r. sav.
33946	Lietuvos partizano Juozo Žuko-Dobilo kapas	Registrinis	Truskava, Truskavos sen., Kėdainių r. sav.
34199	Sovietų teroro aukų Kazimiero, Antano ir Kosto Stankevičių kapas	Registrinis	Truskava, Truskavos sen., Kėdainių r. sav.
34208	Lietuvos partizano Juozo Šemežio kapas	Registrinis	Truskava, Truskavos sen., Kėdainių r. sav.
31103	Lietuvos šaulio Jono Ambrozo kapas	Registrinis	Truskavos g., Truskava, Truskavos sen., Kėdainių r. sav.
219	Lipliūnų dvaro sodybos fragmentai	Registrinis	Tuopų g. 2, Lipliūnų k., Kėdainių miesto sen., Kėdainių r. sav.
30208	Dotnuvos dvaro sodybos ir Akademijos statinių komplekso fenologo, agronomo Stasio Nacevičiaus laboratorija	Valstybės saugomas	Tvenkinio g. 1, Akademija, Dotnuvos sen., Kėdainių r. sav.
30198	Dotnuvos dvaro sodybos ir Akademijos statinių komplekso spirito varykla	Valstybės saugomas	Tvenkinio g. 7, Akademija, Dotnuvos sen., Kėdainių r. sav.
30209	Dotnuvos dvaro sodybos ir Akademijos statinių komplekso antras rūsys malkinė	Valstybės saugomas	Tvenkinio g. 1, Akademija, Dotnuvos sen., Kėdainių r. sav.
30207	Dotnuvos dvaro sodybos ir Akademijos statinių komplekso antras rūsys	Valstybės saugomas	Tvenkinio g. 7, Akademija, Dotnuvos sen., Kėdainių r. sav.
37328	Aukupėnų kaimo kapinių laidojimo koplyčia	Registrinis	Užkapių k., Pelėdnagių sen., Kėdainių r. sav.
37628	Pastato fasado mozaika „Melioratoriai“	Registrinis	V. Koncevičiaus g. 3, Pelėdnagių k., Pelėdnagių sen., Kėdainių r. sav.
5153	Vaidatonių kapinynas	Valstybės saugomas	Vaidatonių k., Surviliškio sen., Kėdainių r. sav.
14792	Monumentalus kryžius	Valstybės	Vailainių k., Krakių sen., Kėdainių r.

		saugomas	sav.
1410	Zabielų memorialinė koplyčia	Registrinis	Vainikų g. 8, Labūnavos k., Pelėdnagių sen., Kėdainių r. sav.
6128	Vainotiškių kapinynas, vad. Prancūzkapiu	Registrinis	Vainotiškių k., Dotnuvos sen., Kėdainių r. sav.
25385	Prisikėlimo apygardos vado Juozo Paliūno-Ryto žūties vieta	Valstybės saugomas	Vainotiškių k., Dotnuvos sen., Kėdainių r. sav.
233	Vaiškonių dvaro sodybos fragmentai	Registrinis	Vaiškonių k., Šėtos sen., Kėdainių rajono sav.
16551	Rašytojo Juozo Paukštelio namas	Registrinis	Vydūno g. 14, Kėdainiai, Kėdainių miesto sen., Kėdainių r. sav.
2604	Namas	Registrinis	Vilniaus g. 3, Kėdainių m., Kėdainių m. sen., Kėdainių rajono sav.
22037	Dotnuvos vandens malūnas ir technologinė įranga	Valstybės saugomas	Vytauto g. 71, Dotnuvos mstl., Dotnuvos sen., Kėdainių rajono sav.
1408	Dotnuvos Viešpaties Apreiškimo švč. Mergelei Marijai bažnyčios ir bernardinų vienuolyno ansamblis	Inicijuotas skelbti Valstybės saugomu	Vytauto g., Dotnuva, Dotnuvos sen., Kėdainių r. sav.
1389	Kėdainių evangelikų liuteronų bažnyčios kompleksas	Paminklas	Vokiečių g. 7, Kėdainiai, Kėdainių miesto sen., Kėdainių r. sav.
10946	Kapas	Registrinis	Vokiečių g. 7, Kėdainiai, Kėdainių miesto sen., Kėdainių r. sav.
25990	Kėdainių evangelikų liuteronų bažnyčios komplekso evangelikų liuteronų bažnyčia	Paminklas	Vokiečių g. 7, Kėdainiai, Kėdainių miesto sen., Kėdainių r. sav.
25991	Kėdainių evangelikų liuteronų bažnyčios komplekso koplyčia	Paminklas	Vokiečių g., Kėdainiai, Kėdainių miesto sen., Kėdainių r. sav.
25992	Kėdainių evangelikų liuteronų bažnyčios komplekso koplyčia	Paminklas	Vokiečių g., Kėdainiai, Kėdainių miesto sen., Kėdainių r. sav.
5162	Vosbučių piliakalnis, vad. Pilaitės kalnu	Paminklas	Vosbučių k., Krakių sen., Kėdainių r. sav.
220	Zacišės dvaro sodybos fragmentai	Valstybės saugomas	Zacišių vs., Dotnuvos sen., Kėdainių rajono sav.
234	Zavišinės dvaro sodybos fragmentai	Registrinis	Zavišinės k., Vilainių sen., Kėdainių rajono sav.
30201	Dotnuvos dvaro sodybos ir Akademijos statinių komplekso ūkvedžio namas	Valstybės saugomas	Žemaičių g. 5, Akademija, Dotnuvos sen., Kėdainių r. sav.
30193	Dotnuvos dvaro sodybos ir Akademijos statinių komplekso dvaro mokykla	Valstybės saugomas	Žemaičių g. 6, Akademija, Dotnuvos sen., Kėdainių r. sav.
30196	Dotnuvos dvaro sodybos ir Akademijos statinių komplekso dvaro namas	Valstybės saugomas	Žemaičių g. 8, Akademija, Dotnuvos sen., Kėdainių r. sav.
30191	Dotnuvos dvaro sodybos ir Akademijos statinių komplekso svirnas	Valstybės saugomas	Žemaičių g., Akademija, Dotnuvos sen., Kėdainių r. sav.
30194	Dotnuvos dvaro sodybos ir Akademijos statinių komplekso ūkinis pastatas	Valstybės saugomas	Žemaičių g., Akademija, Dotnuvos sen., Kėdainių r. sav.
30195	Dotnuvos dvaro sodybos ir Akademijos statinių komplekso tvarto liekanos	Valstybės saugomas	Žemaičių g., Akademija, Dotnuvos sen., Kėdainių r. sav.
30202	Dotnuvos dvaro sodybos ir Akademijos statinių komplekso arklidės liekanos	Valstybės saugomas	Žemaičių g., Akademija, Dotnuvos sen., Kėdainių r. sav.
30214	Dotnuvos dvaro sodybos ir Akademijos statinių komplekso lentpjūvė	Valstybės saugomas	Žemaičių g., Akademija, Dotnuvos sen., Kėdainių r. sav.
30215	Dotnuvos dvaro sodybos ir Akademijos statinių komplekso pirma daržinė	Valstybės saugomas	Žemaičių g., Akademija, Dotnuvos sen., Kėdainių r. sav.
30197	Dotnuvos dvaro sodybos ir Akademijos statinių komplekso arklidė	Valstybės saugomas	Žemaičių g. 10, Akademija, Dotnuvos sen., Kėdainių r. sav.
30200	Dotnuvos dvaro sodybos ir Akademijos statinių komplekso kumetynas	Valstybės saugomas	Žemaičių g. 10, Akademija, Dotnuvos sen., Kėdainių r. sav.
30192	Dotnuvos dvaro sodybos ir Akademijos statinių komplekso valdytojo namas	Valstybės saugomas	Žemaičių g. 3, Akademija, Dotnuvos sen., Kėdainių r. sav.

30203	Dotnuvos dvaro sodybos ir Akademijos statinių komplekso pieninė	Valstybės saugomas	Žemaičių g. 4, Akademija, Dotnuvos sen., Kėdainių r. sav.
36396	Namas	Registrinis	Žydų g. 2, Kėdainiai, Kėdainių miesto sen., Kėdainių r. sav.
5152	Vaidatonių piliakalnis, vad. Žalnierka	Paminklas	Žirnenkos k., Surviliškio sen., Kėdainių r. sav.