



KĖDAINIŲ RAJONO SAVIVALDYBĖS ADMINISTRACIJA



VALSTYBĖS ĮMONĖ VALSTYBĖS ŽEMĖS FONDAS

**VIETINĖS REIŠMĖS KELIŲ TINKLO IŠDĖSTYMO KĖDAINIŲ
RAJONO SAVIVALDYBĖJE ŽEMĖTVARKOS SCHEMOS
KEITIMO**

**ĮGYVENDINIMO POVEIKIO ĮSTEIGTOMS AR POTENCIALIOMS
„NATURA 2000“ TERITORIJOMS REIŠMINGUMO NUSTATYMAS**

Vilnius, 2019

**PLANO AR PROGRAMOS ĮGYVENDINIMO POVEIKIO ĮSTEIGTOMS
AR POTENCIALIOMS „NATURA 2000“ TERITORIJOMS
REIŠKŠMINGUMO NUSTATYMAS**

Plano rengimo organizatorius

Kėdainių rajono savivaldybės administracijos direktorius J. Basanavičiaus g. 36, 57288 Kėdainiai, tel. (8~347) 69 550, faks. (8~347) 61 125, el. p. administracija@kedainiai.lt.

Plano ar programos rengimo organizatoriaus pasitelktas konsultantas (-ai)

Valstybės įmonės Valstybės žemės fondo Geodezijos, žemėtvarkos ir teritorijų planavimo skyrius. Konstitucijos pr. 23-401, A korpusas, 08105 Vilnius, tel. (8~5) 262 3000, faks. (8~5) 262 1672, el. p. info@vzf.lt.

Plano pavadinimas ir trumpas apibūdinimas

Vietinės reikšmės kelių tinklo išdėstymo Kėdainių rajono savivaldybėje žemėtvarkos schemos (toliau – Schema) keitimas. Schema yra savivaldybės lygmens specialiojo planavimo dokumentas, tvirtinamas savivaldybės tarybos.

Planavimo tikslai:

- nustatyti inžinerinės infrastruktūros įgyvendinimo gaires, numatyti plėtrai reikalingas teritorijas;
- kurti sveiką, saugią, darnią gyvenamąją aplinką ir visavertes gyvenimo sąlygas gyvenamosiose vietovėse;
- sudaryti sąlygas privačioms investicijoms, kuriančioms socialinę ir ekonominę gerovę, tinkamos kokybės gyvenimo sąlygas.

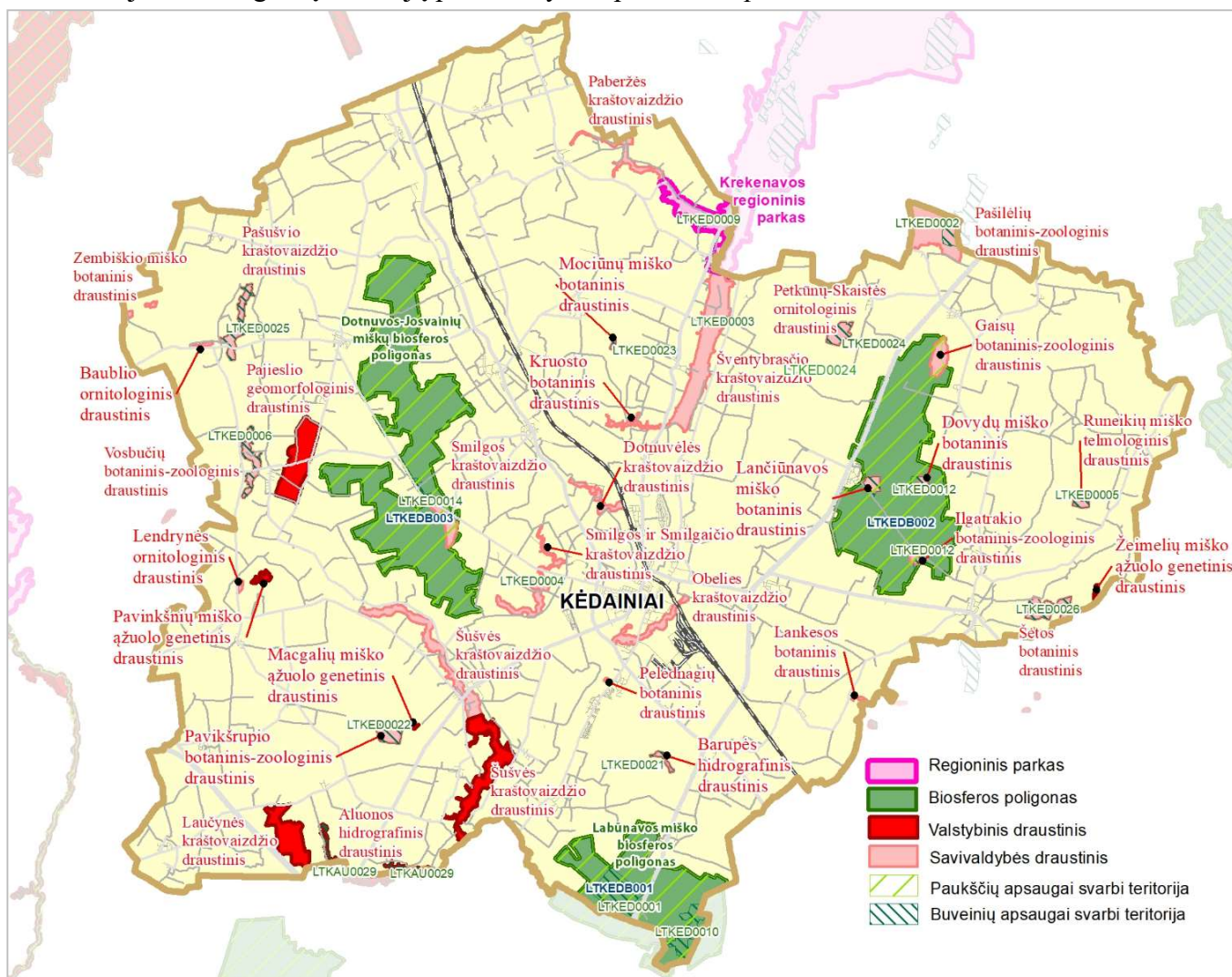
Uždaviniai:

- užtikrinti darnią susisiekimo komunikacijų infrastruktūros plėtrą bei numatyti vietinės reikšmės viešųjų kelių plėtos kryptis;
- įvertinti vietinės reikšmės kelių tinklo esamą būklę ir poreikį susisiekti tarp valstybinės reikšmės kelių ir gyvenamųjų vietovių, ūkinių ar rekreacinių objektų;
- numatyti vietinės reikšmės kelių tinklo išdėstymą ir papildymą bei nurodyti:
 - vietinės reikšmės viešųjų kelių tinklo išdėstymą ir papildymą, apibendrinus žemės reformos žemėtvarkos projektų sprendinius;
 - vietinės reikšmės viešųjų kelių dangą, ilgį, plotį, kategoriją, numerį, ruožo pavadinimą, kelio pradžios ir pabaigos koordinates;
 - vietinės reikšmės viešuosiuose keliuose esamas automobilių stovėjimo aikšteles, pėsčiųjų, dviračių takus, tiltus ir pralaidas bei jų pagrindinius parametrus;
- išskirti viešųjų kelių atkarpas, kurios yra privačioje žemėje;
- numatyti kelių infrastruktūros ir jos vystymui reikalingų teritorijų apsaugos zonas, nurodyti specialiąsias žemės naudojimo sąlygas;
- sudaryti vietinės reikšmės viešųjų kelių priežiūros vadovą;
- reglamentuoti vietinės reikšmės viešųjų kelių remonto, rekonstravimo bei statybos prioritetų nustatymo tvarką;
- rengiant Vietinės reikšmės kelių tinklo išdėstymo Kėdainių rajono savivaldybėje žemėtvarkos schemos keitimą, atskirai įvertinti kelius ir jų ruožus, esančius gyvenamosiose vietovėse ir priskiriamus gatvėms.

Įsteigtų ar potencialių „Natura 2000“ teritorijų, kurioms galimas poveikis nagrinėjamas, pavadinimai, plotai (ha) ir randami Europos Bendrijos svarbos natūralių buveinių tipai ir

(arba) rūšys.

Schemos keitimas rengiamai visai Kėdainių rajono savivaldybės teritorijai, kurioje jau yra susiformavęs kelių tinklas. Analizuojamoje teritorijoje į saugomų teritorijų tinklą patenka konservacinio prioriteto saugomos teritorijos (draustiniai ir gamtos paveldo objektai), kompleksinės saugomos teritorijos (regioninis parkas, biosferos poligonai), Europos Bendrijos mastu saugomos Natura 2000 teritorijos. Visos saugomos teritorijos dengia 12 % bendro savivaldybės ploto. Bendroje saugomų teritorijų sistemoje Kėdainių rajone didžiausią dalį pagal plotą (72 %) sudaro biosferos poligonai, kitą dalį sudaro savivaldybės (20 %) ir valstybinių (8 %) draustinių statusą turinčios teritorijos. „Natura 2000“ teritorijos persidengia su biosferos poligonų bei su kai kurių draustinių teritorijomis. Saugomų teritorijų pasiskirstymas pateiktas 1 pav.



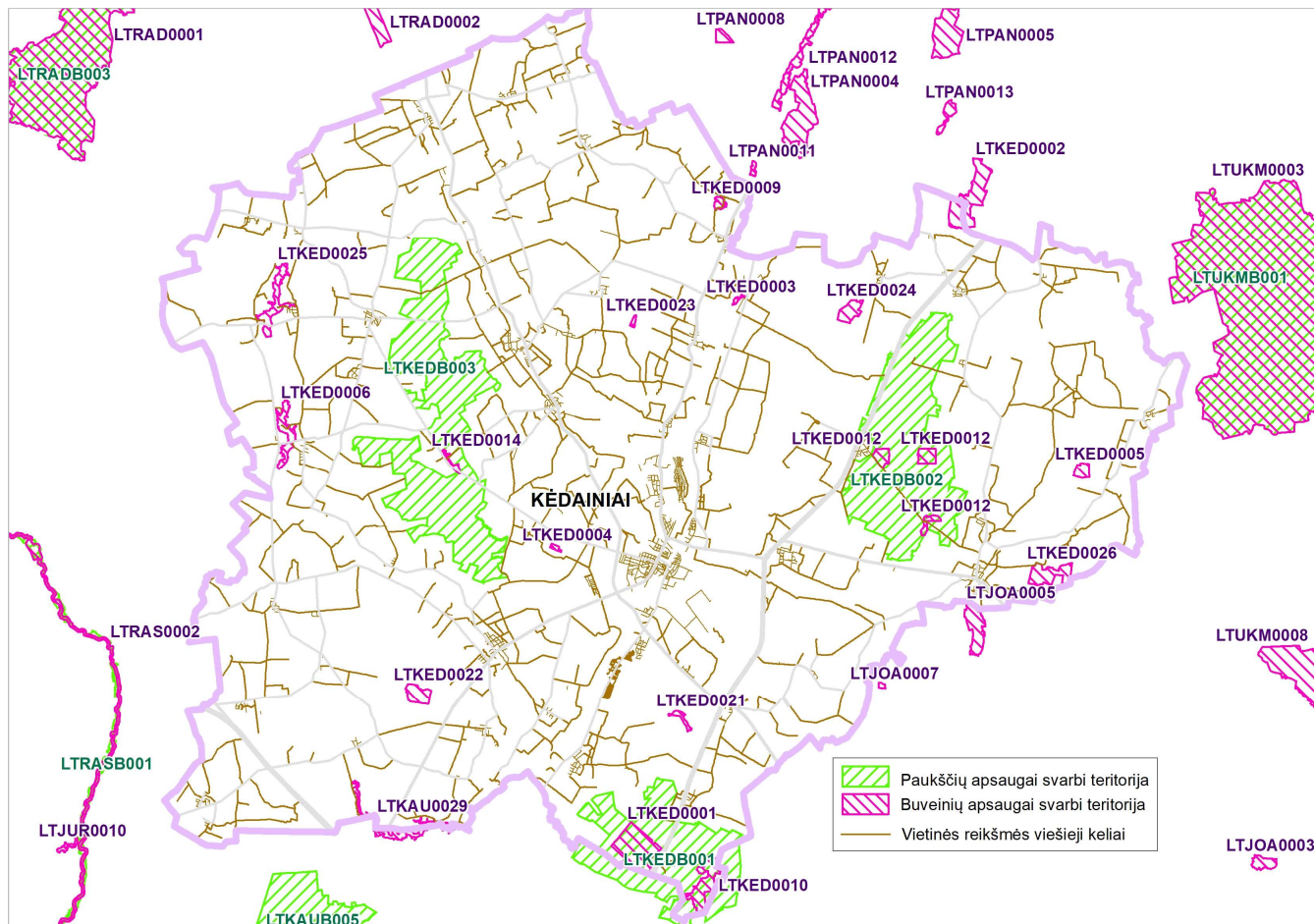
1 pav. Saugomos teritorijos Kėdainių rajono savivaldybėje (duomenys: Saugomų teritorijų valstybės kadastras, 2018 m.)

Europos Bendrijos mastu „Natura 2000“ teritorijų tinklas saugo laukinius paukščius ir natūralias laukinės faunos bei floros rūšis ir jų buveines. Šios teritorijos yra parenkamos remiantis moksliniais tyrimais, o tinklo kūrimas negali būti laikomas baigtiniu procesu, nes rūšių populiacijų ir buveinių būklė nuolat kinta, taip pat daugėja žinių apie jų paplitimą, ekologinius poreikius, grėsmes ir t. t.

Į Kėdainių rajono savivaldybės teritoriją patenkančių paukščių apsaugai svarbių teritorijų bendras plotas siekia 13819 ha, buveinių apsaugai – 1934,1 ha. Iš viso „Natura 2000“ teritorijų tinklas dengia 9 % savivaldybės ploto. Tam tikrose atkarpose šie plotai persidengia. Visoms čia esančioms

„Natura 2000“ teritorijoms suteiktas valstybės saugomos teritorijos statusas (patenka į biosferos poligonų, draustinių sudėtį) (žr. 1 pav., 1 lent.).

Natura 2000“ teritorijos pasiskirstę po visą savivaldybės teritoriją. Daugiausiai jų telkiasi santykinį natūralų pobūdį dar išlaikiusiuose miškingesniuose plotuose, taip pat upių paslėnių pievų plotuose.



2 pav. „Natura 2000“ teritorijų tinklas Kėdainių rajono savivaldybėje (duomenys: Saugomų teritorijų valstybės kadastras, 2018 m.)

Išsamesnė informacija apie „Natura 2000“ teritorijas, vertybes, dėl kurių atrinktos vietovės, plotus bei saugomų teritorijų persidengimus pateikta 1 lentelėje.

1 lentelė. Informacija apie „Natura 2000“ teritorijas Kėdainių rajono savivaldybėje

Eil. Nr.	Vietovės pavadinimas, kodas	Plotas saviv., (visas plotas) ha	Persidengimai	Vertybės, dėl kurių atrinkta vietovė
Paukščių apsaugai svarbios teritorijos				
1.	Dotnuvos-Josvainių miškai LTKEDB003	5781,8	Ribos sutampa su Dotnuvos – Josvainių miškų biosferos poligono ribomis	Juodųjų gandrų (<i>Ciconia nigra</i>), vidutinių margųjų genių (<i>Dendrocopos medius</i>) apsaugai
2.	Labūnavos miškas LTKEDB001	2815,6 (3978)	Ribos sutampa su Labūnavos miško biosferos poligono ribomis	Mažųjų erelių rėksnių (<i>Aquila pomarina</i>) apsaugai

Eil. Nr.	Vietovės pavadinimas, kodas	Plotas saviv., (visas plotas) ha	Persidengimai	Vertybės, dėl kurių atrinkta vietovė
3.	Lančiūnavos miškas LTKEDB002	5221,8	Ribos sutampa su Lančiūnavos miško biosferos poligono ribomis	Mažųjų erelių rėksnių (<i>Aquila pomarina</i>), pilkųjų meletų (<i>Picus canus</i>), vidutinių margųjų genių (<i>Dendrocopos medius</i>), baltnugarių genių (<i>Dendrocopos leucotos</i>) apsaugai
Iš viso:		13819,2		
Buveinių apsaugai svarbios teritorijos				
1.	Aluonos upė ir jos slėniai LTKAU0029	77,2 (193,73)	Ribos sutampa su Aluonos hidrografinio draustinio ribomis	9020 Plačialapių ir mišrūs miškai; 9180 Griovų ir šlaitų miškai; 6430 Eutrofiniai aukštieji žolynai; 6270 Rūšių turtingi smilgynai; 6210 Stepinės pievos
2.	Dvariškių kaimo apylinkės LTKED0002	119,9 (384,58)	Dalis patenka į Kėdainių r. savivaldybės Pašilėlių botanini-žoologinį draustinį (dalis draustinio)	9080 Pelkėti lapuočių miškai; 7230 Šarmingos žemapelkės; 6430 Eutrofiniai aukštieji žolynai; 6410 Melvenynai; 6230 Rūšių turtingi briedgaurnai
3.	Glaušių kaimo apylinkės LTKED0026	193	Ribos sutampa su Šėtos botaninio draustinio ribomis	9080 Pelkėti lapuočių miškai; 9020 Plačialapių ir mišrūs miškai
4.	Gelnų miškas LTKED0010	234	Teritorija patenka į Labūnavos miško biosferos poligoną (dalis poligono)	9080 Pelkėti lapuočių miškai; 9050 Žolių turtingi eglynai; 9020 Plačialapių ir mišrūs miškai
5.	Ilgatrakio miškas LTKED0012	186	Teritorija apima Kėdainių r. savivaldybės Lančiūnavos miško ir Dovydų miško botaninius draustinius bei dalį Ilgatrakio botaninio-žoologinio draustinį	9080 Pelkėti lapuočių miškai; 9070 Medžiais apaugusios ganyklos; 9020 Plačialapių ir mišrūs miškai; 91E0 Aliuviniai miškai
6.	Klampusė LTKED0004	12	Teritorija patenka į Kėdainių r. savivaldybės Smilgos ir Smilgaičio kraštovaizdžio draustinį (dalis draustinio)	9070 Medžiais apaugusios ganyklos
7.	Skaistės pelkė LTKED0024	104,5	Ribos sutampa su Petkūnų-Skaistės ornitologinio draustinio ribomis	9080 Pelkėti lapuočių miškai
8.	Vikšrupio aukštupys LTKED0022	108,0	Ribos sutampa su Kėdainių r. savivaldybės Pavikšrupio botaninio-žoologinio draustinio ribomis	Kraujalakinis melsvys
9.	Vosbučių kaimo apylinkės LTKED0006	153,7	Ribos sutampa su Kėdainių r. savivaldybės Vosbučių botaninio-žoologinio draustinio ribomis	9180 Griovų ir šlaitų miškai; 91E0 Aliuviniai miškai; 8220 Silikatinių uolienu atodangos; 6510 Šienaujamos mezofitų pievos; 6430 Eutrofiniai aukštieji žolynai; 6210 Stepinės pievos; 3260 Upių sraunumos su kurklių bendrijomis; Ūdra

Eil. Nr.	Vietovės pavadinimas, kodas	Plotas saviv., (visas plotas) ha	Persidengimai	Vertybės, dėl kurių atrinkta vietovė
10.	Bakainiai LTKED0009	31,3	Teritorija patenka į Krekenavos regioninio parko Nevėžio vidurupio kraštovaizdžio draustinį (dalis draustinio)	9180 Griovų ir šlaitų miškai; 91E0 Aliuviniai miškai; 6210 Stepinės pievos
11.	Šušvės upė ir jos apylinkės LTKED0025	180,0	Ribos sutampa su Pašušvio kraštovaizdžio draustinio ribomis	9180 Griovų ir šlaitų miškai; 6510 Šienaujamos mezofitų pievos; 6450 Aliuvinės pievos; 6210 Stepinės pievos; 6120 Karbonatinių smėlynų pievos
12.	Barupės slėniai LTKED0021	30,9	Ribos sutampa su Kėdainių r. savivaldybės Barupės hidrografinio draustinio ribomis	Kraujalakinis melsvys
13.	Josvainių miškas LTKED0014	24,9	Teritorija patenka į Dotnuvos-Josvainių miškų biosferos poligoną ir Kėdainių r. savivaldybės Smilgos kraštovaizdžio draustinį (dalis draustinio)	9020 Plačialapių ir mišrūs miškai
14.	Labūnavos miškas LTKED0001	400,8	Patenka į Labūnavos miško biosferos poligoną	Baltamargė šaškytė; Didysis auksinukas; Kraujalakinis melsvys
15.	Nevėžio upės slėnis ties Šventybrasčiu LTKED0003	9,8	Ribos sutampa su Dotnuvos–Josvainių miškų biosferos poligono ribomis	9070 Medžiais apaugusios ganyklos
16.	Rūneikių miškas LTKED0005	56,8	Ribos sutampa su Kėdainių r. savivaldybės Runeikių miško telmologinio draustinio ribomis	9020 Plačialapių ir mišrūs miškai; 7230 Šarmingos žemapelkės;
17.	Kalnaberžės miškas LTKED0023	11,5	Ribos sutampa su Mociūnų miško botaninio draustinio ribomis	9020 Plačialapių ir mišrūs miškai
Iš viso:		1934,1		

Ūkinę veiklą „NATURA 2000“ teritorijose reglamentuoja LR Vyriausybės 2004 m. kovo 15 d. nutarimu Nr. 276 patvirtinti Bendrieji buveinių ar paukščių apsaugai svarbių teritorijų nuostatai.

Informacija apie teritorijose vykdytus saugomų vertybių tyrimus ir monitoringą bei jų duomenų analizę

Saugomų rūšių informacinėje sistemoje kaupiama informacija apie įvairių saugomų rūšių radavietes ir augavietes Lietuvoje. Jos paplitę įvairiose savivaldybės vietose, daugiausiai upių paslėnuose ir miškų teritorijose.

Aplinkos ministerijos užsakymu 2014 m. šalyje buvo vykdomi Europos Bendrijos svarbos natūralių buveinių inventorizavimo tyrimai. Pagal šiuos duomenis matyti, kad analizuojamoje teritorijoje buveinės išsidėsto po visą savivaldybės teritoriją, daugiausiai prie upių bei Labūnavos ir Lančiūnavos miškų biosferos poligonų teritorijose. Dažniausiai iš buveinių sutinkama 9080 *Pelkėtų lapuočių miškų, 9020 *Plačialapių ir mišriųjų miškų, 6510 Šienaujamų mezofitų pievų, 9050 Žolių turtingų eglynų (žr., 3. pav.).

Regioninio parko direkcijos duomenimis 2017 m. gyvosios gamtos stebėjimai vykdyti 684 taškuose: atliktas lūšių, kiaunių, didžiojo auksinuko, kraujalakinio melsvio, niūriaspalvio auksavabalio, žiemojančių vandens paukščių stebėjimas. Iš jų į analizuojamą teritoriją patenka BAST LTKED0021 *Barupės slėniai*, esanti į vakarus nuo Nociūnų k., kuriame fiksuojami kraujalakinio melsvio (*Maculinea teleius*) ind.

Valstybinė saugomų teritorijų tarnybos Biologinės įvairovės informacinės sistemos duomenimis 2012 m. Kėdainių rajono savivaldybės šiaurės rytiniame pakraštyje Pašilėlių botaniniame-zoologiniame draustinyje BAST LTKED0002 *Dvariškių kaimo apylinkės* teritorijoje buvo atliekami pelkių tvarkymo darbai: šienavimas, sumedėjusios augalijos, atžalų kirtimas ir pašalinimas. Tvarkytas plotas – 26 ha.

Šiuo metu Kėdainių rajono savivaldybėje yra parengtas, bet dar nepatvirtintas Lančiūnavos miško gamtotvarkos planas. Šioje teritorijoje yra įsteigtas Lančiūnavos miško biosferos poligonas. Jo ribos sutampa su Paukščių apsaugai svarbios teritorijos LTKEDB002 Lančiūnavos miško ribomis. Čia nustatyta ir viena, iš trijų dalių susidedanti, buveinių apsaugai svarbi teritorija LTKED0012 Ilgatrakio miškas. Apie saugomas „NATURA 2000“ teritorijose buveines ir rūšis daugiau informacijos pateikta *1 lent.*

Kertinės miško buveinės.

Analizuojamoje teritorijoje yra kertinių miško buveinių, kurios išsibarstę po visą teritoriją. Gausiausiai jų Gelnų, Labūnavos, Pašilių, Lančiūnavos, Runeikių miškuose. Bendras kertinių miško buveinių plotas siekia ~1600 ha. Pusė šių plotų yra potencialių kertinių miško buveinių. Tiek esamų, tiek įtrauktų į potencialių sąrašus vyrauja plačialapių miškų buveinės (50-60 %). Tarp kertinių miško buveinių plotų antroje vietoje yra seniai užžėlusių medžiais apaugusių pievų ir ganyklų buveinės (30 %). Potencialių kertinių miško buveinių struktūroje antroje vietoje – kitų lapuočių miškų buveinės (20 %), trečioje – seniai užžėlusių medžiais apaugusių pievų ir ganyklų buveinės (14 %).

Ekologiniu požiūriu ypač vertingų teritorijų, esančių valstybiniuose parkuose ir valstybiniuose draustiniuose, Kėdainių rajono savivaldybėje nenustatyta (pagal LR Vyriausybės 2004 m. gegužės 14 d. nutarimą Nr. 583).

Kiti patvirtinti, rengiami ar įgyvendinami planai ar programos įsteigtose ar potencialiose „Natura 2000“ teritorijose

- Kėdainių rajono strateginis plėtros planas iki 2020 metų, patvirtintas Kėdainių rajono savivaldybės tarybos 2012 m. vasario 10 d. sprendimu Nr. TS-3;
- Lietuvos Respublikos teritorijos bendrasis planas, patvirtintas Lietuvos Respublikos Seimo 2002 m. spalio 29 d. nutarimu Nr. 9-1154;
- Kėdainių rajono savivaldybės teritorijos bendrasis planas, patvirtintas Kėdainių rajono savivaldybės tarybos 2009 m. vasario 27 d. sprendimu Nr. TS-68“;
- Kėdainių miesto bendrasis planas, patvirtintas Kėdainių rajono savivaldybės tarybos 2010 m. rugsėjo 24 d. sprendimu Nr. TS-274;
- Dotnuvos miestelio bendrasis planas, patvirtintas Kėdainių rajono savivaldybės tarybos 2012 m. gegužės 25 d. sprendimu Nr. TS-191;
- Josvainių miestelio bendrasis planas, patvirtintas Kėdainių rajono savivaldybės tarybos 2012 m. gegužės 25 d. sprendimu Nr. TS-190;
- Šėtos miestelio bendrasis planas, patvirtintas Kėdainių rajono savivaldybės tarybos 2013 m. liepos 5 d. sprendimu Nr. TS-227;
- Krakių miestelio bendrasis planas, patvirtintas Kėdainių rajono savivaldybės tarybos 2013 m. liepos 5 d. Nr. TS-226;
- Pradėti rengti 2017 m. rugsėjo 28 d. Kėdainių rajono savivaldybės tarybos sprendimais Nr. TS-174 ir TS-175 Kėdainių rajono savivaldybės ir miesto bendrųjų planų keitimai;

- Kėdainių rajono savivaldybės miškų priskyrimo miškų grupėms sąrašas ir schema, patvirtinti Lietuvos Respublikos Vyriausybės 2002 m. balandžio 12 d. nutarimu Nr. 520;
- 2.3.20. Kėdainių rajono savivaldybės valstybinės reikšmės miškų plotų schema, patvirtinta Lietuvos respublikos Vyriausybės 2017 m. kovo 29 d. nutarimu Nr. 230;
- 2.3.21. Kauno apskrities miškų tvarkymo schema, patvirtinta Lietuvos Respublikos Aplinkos ministro 2016 m. gegužės 20 d. įsakymu Nr. D1-368;
- Kėdainių senamiesčio (u. k. 16074) Nekilnojamojo kultūros paveldo apsaugos specialusis planas. Teritorijos ir apsaugos zonos ribų planas, patvirtintas Lietuvos Respublikos kultūros ministro 2014 m. gegužės 23 d. įsakymu Nr. IV-362. Tvarkymo planas (konceptijai pritarta Lietuvos Respublikos kultūros ministerijoje 2016 m. birželio 7 d. Nr. S2-1454. Krakų miestelio istorinės dalies (u. k. 39169) 2015 m. lapkričio 24 d. Aktas Nr. KPD-RM-2269. Kėdainių rajono savivaldybės nekilnojamojo kultūros paveldo tinklų schema, patvirtinta 2009 m. gegužės 5 d. Lietuvos Respublikos kultūros ministro įsakymu IV-212;
- Krekenavos regioninio parko ir jo zonų ribų planas, patvirtintas Lietuvos Respublikos Vyriausybės 2009 m. gruodžio 9 d. nutarimu Nr. 1617;
- Krekenavos regioninio parko tvarkymo planas, patvirtintas 2010 m. kovo 30 d. Lietuvos Respublikos aplinkos ministro įsakymu Nr. D1-251;
- Vietinės reikšmės viešųjų kelių tinklo išdėstymo Kėdainių rajono savivaldybės teritorijoje žemėtvarkos schema, patvirtinta 2009 m. spalio 23 d. Kėdainių rajono savivaldybės tarybos sprendimu Nr. TS-332;
- Vietinės reikšmės vidaus kelių Kėdainių rajone specialusis planas, patvirtintas Kėdainių rajono savivaldybės tarybos 2013 m. vasario 22 d. sprendimu Nr. TS-57;
- Žemės paėmimo visuomenės poreikiams Europinio standarto geležinkelio linijai Kaunas–Lietuvos ir Latvijos valstybių siena nutiesti Kėdainių rajono savivaldybės teritorijoje projektas, patvirtintas Nacionalinės žemės tarnybos prie Žemės ūkio ministerijos direktoriaus 2018 m. rugsėjo 26 d. įsakymu Nr. 1P-382-(1.17 E.);
- Pradėtas rengti 2018 m. gruodžio 27 d. LR Vyriausybės nutarimu Nr. 1399 Projekto „Rail Baltica“ geležinkelio linijos Kaunas–Vilnius susisiekimo komunikacijų inžinerinės infrastruktūros vystymo planas;
- Teritorijai rengiami ir parengti detaliųjų ir specialiųjų planų sprendiniai.

Veiklos analizė	
A dalis	
Aspektai	Pastabos
Individualūs plano ar programos aspektai (pavieniui ar kartu su kitais planais ar programomis) ar jų kombinacijos, kurie gali daryti poveikį įsteigtoms ar potencialioms „Natura 2000“ teritorijoms ¹ : • numatoma teritorijos vystymo bendroji erdvinė koncepcija: susisiekimo infrastruktūros tinklo vystymo. „Natura 2000“ teritorijoms pokyčiai planuojamos teritorijos sudėtyje nenumatomi. • numatomi teritorijos naudojimo funkciniai prioritetai: išlieka esami teritorijų naudojimo funkciniai prioritetai.	Rengiamo specialiojo plano tikslas – užtikrinti darnią susisiekimo komunikacijų ir jų

Veiklos analizė	
A dalis	
Aspektai	Pastabos
<p>• numatomi teritorijos tvarkymo, reglamentavimo, naudojimo ir apsaugos principai/ypatumai: <i>Visi naujai į Schemą įtraukiami keliai egzistuoja: vienu kelių atkarpomis bus papildytas viešųjų kelių sąrašas, kitų priskiriamas gatvėms arba išvis išbraukiamas iš viešųjų kelių. Naujų viešųjų kelių atkarpų per saugomas teritorijas ir artimąją jų aplinką į rengiamą Schemą įtraukti nenumatoma. Žemės paėmimas visuomenės poreikiams nenumatomas, servituto nustatymas taip pat. Viešieji keliai įrengti žemės reformos žemėtvarkos projektuose suprojektuotose vietose. Esant poreikiui atnaujintoje Schemoje įtrauktų kelių įrengimo/rekonstravimo darbams numatoma rengti techninius projektus pagal LR teisės aktus, laikantis aplinkosauginių priemonių statybos ir eksploatacijos metu, ypač, kai greta yra „Natura 2000“ ar kitų vertingų teritorijų.</i></p> <p>• statybų mastas (dydis): statybos ir jų mastas specialiuoju planu nenumatomos.</p> <p>• žemės paėmimo poreikis, teritorijos dydis (ha), kur numatoma keisti pagrindinę žemės tikslinę paskirtį, nurodant, iš kokios paskirties į kokią: žemės paėmimas nenumatomas.</p> <p>• atstumas nuo įsteigtų ar potencialių „Natura 2000“ teritorijų arba pagrindinių teritorijų vertybių: esamų vietinės reikšmės viešųjų kelių atkarpos kerta arba ribojasi su „Natura 2000“ teritorijomis: <u>BAST LTKED0025 Šušvės upė ir jos apylinkės – KR-26 (0,3 km, greta 0,4 km), greta KR-29 (0,6 km);</u> <u>LTKED0006 Vosbučių kaimo apylinkės – KR-38 (0,6 km), KR-65 (0,1 km, greta 0,2 km); LTKED0014 Josvainių miškas – KR-55 (0,3 km); LTKED0009 Bakainiai – SR-7 (0,7 km);</u> <u>LTKED0012 Ilgatrakio miškas – VL-33 (0,2 km);</u> <u>LTKAU0029 Aluonos upė ir jos slėniai – greta JS-2 (2,2 km);</u> <u>PAST LTKEDB001 Labūnavos miškas – Gelnų k. Pelėdnagių sen. Liepų g. (0,5 km), PL-61 (0,8 km), PL-62 (0,7 km);</u> <u>LTKEDB002 Lančiūnavos miškas – ST-24 (0,9 km), TR-12 (1,8 km), TR-8 (0,3 km), Milžemių k. Vilainių sen. (0,3 km), VL-33 (5,7 km), VL-34 (1,2 km), greta VL-36 (1,4 km), greta Užvalkių g. Lančiūnavos k. Vilainių sen. (0,2 km);</u> <u>LTKEDB003 Dotnuvos-Josvainių miškai – DT-6 (1,2 km), KR-11 (0,3 km), KR-55 (1,2 km).</u></p> <p>• resursų poreikiai (dideli energijos ar gamtos išteklių poreikiai): nėra.</p> <p>• emisijos (į žemę, vandenį, orą), įskaitant triukšmą: nėra.</p> <p>• įgyvendinimo ir eksploatacijos metu susidarysiantis didelis atliekų kiekis (nurodyti kategoriją): nėra.</p> <p>• uždarymo (veiklos nutraukimo) metu susidarysiantis didelis atliekų kiekis (nurodant kategoriją): nėra.</p> <p>• numatomi didelės apimties žemės kasybos darbai: nėra.</p> <p>• numatomi fiziniai aplinkos pokyčiai: nėra.</p> <p>• transportavimo poreikiai: nėra.</p> <p>• statybos, eksploatavimo, uždarymo trukmė: nėra.</p> <p>• kiti aspektai ar jų kombinacijos (organizatoriaus nuožiūra): nėra.</p>	<p>infrastruktūros plėtrą savivaldybės teritorijoje. Valstybinių ir vietinių kelių atkarpos kerta „Natura 2000“ teritorijas</p>

Pastaba: 1) ¹ – Netaikoma aspektams, kai planuose ar programose sprendiniai šiais aspektais nenumatomi.


Veiklos sąlygojamų teritorijų pokyčių analizė	
A dalis	
Teritorijų pokyčiai	Pastabos
<p>Tikėtini teritorijų pokyčiai, jų priežastys ir juos sukeliančios veiklos rūšys:¹</p> <ul style="list-style-type: none"> • natūralių buveinių tipų ploto ir (arba) rūšių buveinių ploto sumažėjimas: sumažėjimas nenumatomas. Schema nesprendžia natūralių buveinių tipų ploto ir (arba) rūšių buveinių ploto sumažėjimo. • didelis rūšių trikdymas: Nenumatomas • natūralių buveinių ar rūšių užimtų plotų suskaidymas: skaidymas nebus atliekamas. • rūšių ar populiacijų tankumo sumažėjimas: *Nebus. • invazinių rūšių išplitimas: Schema nesprendžia. • medžiojamųjų gyvūnų ir verslinę reikšmę turinčių žuvų rūšių išteklių kitimas: Schema nesprendžia. • gyvūnų maitinimosi, migracijos, veisimosi ar žiemojimo vietų suardymas: Schema nesprendžia. • hidrologinio režimo pokyčiai, įskaitant vandens cheminių ir fizinių savybių kaitą, eutrofikacijos padidėjimą daugiamečių bei metinių vandens lygio svyravimų apimtį bei periodiškumo pokyčius: Schema nesprendžia. • žemės naudmenų struktūros ir vyraujančių žemės ūkio kultūrų pokyčiai, miško kirtimai (pagal plotą ir iškertamos medienos tūrius), sausinamos žemės plotas (ha): Schema nesprendžia. • gruntinio vandens slūgsojimo gylio pakeitimai, reljefo pakeitimai: Schema nesprendžia. • eolinių procesų pasikeitimas, erozijos suaktyvėjimas: Schema nesprendžia. • kiti pokyčiai (organizatoriaus nuožiūra): Schema nesprendžia. 	

Pastabos:

1) ¹ Netaikoma aspektams, kai planuose ar programose sprendiniai šiais aspektais nenumatomi.

2) Plano ar programos rengimo organizatorius (jo pasitelktas konsultantas) pateikia topografinį planuojamos teritorijos ar teritorijos, kurioje bus įgyvendinama programa, žemėlapi (M 1: 50 000).

Informaciją, reikalingą plano įgyvendinimo poveikio įsteigtoms ar potencialioms „Natura 2000“ teritorijoms reikšmingumui nustatyti, pateikė: Valstybės įmonės Valstybės žemės fondo Geodezijos, žemėtvarkos ir teritorijų planavimo skyriaus vyr. specialistė Gerda Krauciūnė, Konstitucijos pr. 23-401, A korpusas, 08105 Vilnius, tel. 8 626 16823 gerda.krauciune@vzf.lt 2019-02-25.

Plano įgyvendinimo poveikio įsteigtoms ar potencialioms „Natura 2000“ teritorijoms reikšmingumą nustatė: vyr. specialistė Gerda Krauciūnė  2019 02 25