



VALSTYBĖS ĮMONĖ VALSTYBĖS ŽEMĖS FONDAS
KRAŠTOTVARKOS IR TERITORIJŲ PLANAVIMO SKYRIUS

KĖDAINIŲ RAJONO SAVIVALDYBĖS OBELIES KRAŠTOVAIZDŽIO DRAUSTINIO RIBŲ PLANAS



Vilnius, 2015

OBJEKTAS: Obelies kraštovaizdžio draustinis

PLANAVIMO ORGANIZATORIUS:

UAB „Kėdainių laisvoji ekonominė zona“

PLANAVIMO RŪŠIS IR LYGMUO:

Vietovės lygmens specialusis planas,
tvirtinamas Kėdainių rajono savivaldybės tarybos

PLANAVIMO DOKUMENTAS:


Kėdainių rajono savivaldybės Obelies kraštovaizdžio
draustinio ribų planas

TURINYS: I. Tekstinė dalis

Aiškinamasis raštas

II. Grafinė dalis

1. Kėdainių rajono savivaldybės Obelies kraštovaizdžio draustinis. Esamos būklės analizės brėžinys M 1:10000
2. Kėdainių rajono savivaldybės Obelies kraštovaizdžio draustinio ribų planas M 1:10000

	VALSTYBĖS ĮMONĖ VALSTYBĖS ŽEMĖS FONDAS KRAŠTOTVARKOS IR TERITORIJŲ PLANAVIMO SKYRIUS tel.8-(5)-261 88 56; tel./faksas 8-(5)-262 16 72		Užsakovas: UAB "Kėdainių laisvoji ekonominė zona"
PAREIGOS	PAVARDĖ	PARAŠAS	Sutartis Nr. SR-202 Data 2014-12-11
Skyriaus viršininkė	R. Palčiauskaitė		Data 2015-02-26
Grupės vadovė	A. Kitovienė		A. V.
Inžinierius	V. Razgūnas		

TURINYS

I. TEKSTINĖ DALIS. Aiškinamasis raštas

Įvadas	4
1. Esama būklė	5
1.1. Situacija	5
1.2. Gamtos apžvalga.....	6
1.3. Kultūros paveldas ir rekreacinis teritorijos potencialas	9
1.4. Žemėnaudos struktūra ir žemės naudojimas	10
1.5. Draustinio riba	10
2. Sprendiniai	12
2.1. Ribos keitimo poreikis	12
2.2. Ribos aprašymas	12
2.3. Veiklos reglamentavimas Draustinyje	13

II. GRAFINĖ DALIS

1. Kėdainių rajono savivaldybės Obelies kraštovaizdžio draustinis. Esamos būklės analizės brėžinys M 1:10000	19
2. Kėdainių rajono savivaldybės Obelies kraštovaizdžio draustinio ribų planas M 1:10000 ..	20

I. TEKSTINĖ DALIS. AIŠKINAMASIS RAŠTAS

Įvadas

2014 m. rugsėjo 26 d. sprendimu Nr. TS-179 „Dėl Obelies kraštovaizdžio draustinio ribų plano rengimo ir Kėdainių rajono savivaldybės tarybos 2014 m. liepos 4 d. sprendimo Nr. TS-153 „Dėl Obelies kraštovaizdžio draustinio panaikinimo“ pripažinimo netekusiu galios” Kėdainių rajono savivaldybės taryba nusprendė rengti Obelies kraštovaizdžio draustinio ribų planą (toliau — ribų planas).

2014 m. spalio 31 d. sprendimu Nr. TS-261 „Dėl įgaliojimo organizuoti Obelies kraštovaizdžio draustinio planavimą“ Kėdainių rajono savivaldybės taryba įgaliojo UAB „Kėdainių laisvoji ekonominė zona“ organizuoti Obelies kraštovaizdžio draustinio planavimą.

2014 m. gruodžio 11 d. sutartimi Nr. SR-202 valstybės įmonė Valstybės žemės fondas įsipareigojo UAB „Kėdainių laisvoji ekonominė zona“ parengti specialųjį teritorijų planavimo dokumentą — Obelies kraštovaizdžio draustinio ribų planą. Projektas įgyvendinamas UAB „Kėdainių laisvoji ekonominė zona“ lėšomis.

Draustinio įsteigimo tikslas

Siekiant išsaugoti Obelies upės slėnio natūralų gamtinį kompleksą, 1992 m. rugsėjo 18 d. Kėdainių rajono 1-ojo šaukimo tarybos 25-os sesijos sprendimu buvo įsteigtas Obelies kraštovaizdžio draustinis (toliau — Draustinis). Saugomų teritorijų valstybės kadastrė įregistruotas savivaldybės Draustinio plotas — 171,22 ha.

Planavimo pagrindas — Kėdainių rajono savivaldybės tarybos 2014 m. rugsėjo 26 d. sprendimas Nr. TS-179 „Dėl Obelies kraštovaizdžio draustinio ribų plano rengimo ir Kėdainių rajono savivaldybės tarybos 2014 m. liepos 4 d. sprendimo Nr. TS-153 „Dėl Obelies kraštovaizdžio draustinio panaikinimo“ pripažinimo netekusiu galios”.

Planavimo tikslas — pakeisti esamas Kėdainių rajono savivaldybės Obelies kraštovaizdžio draustinio ribas.

Planavimo organizatorius — UAB „Kėdainių laisvoji ekonominė zona“.

Plano rengėjas — valstybės įmonės Valstybės žemės fondo Kraštotvarkos ir teritorijų planavimo skyrius.

Darbų terminas: 2014-11-10—2015-06-30, darbų trukmė — 7 mėnesiai.

Strateginis pasekmių aplinkai vertinimas neatliekamas.

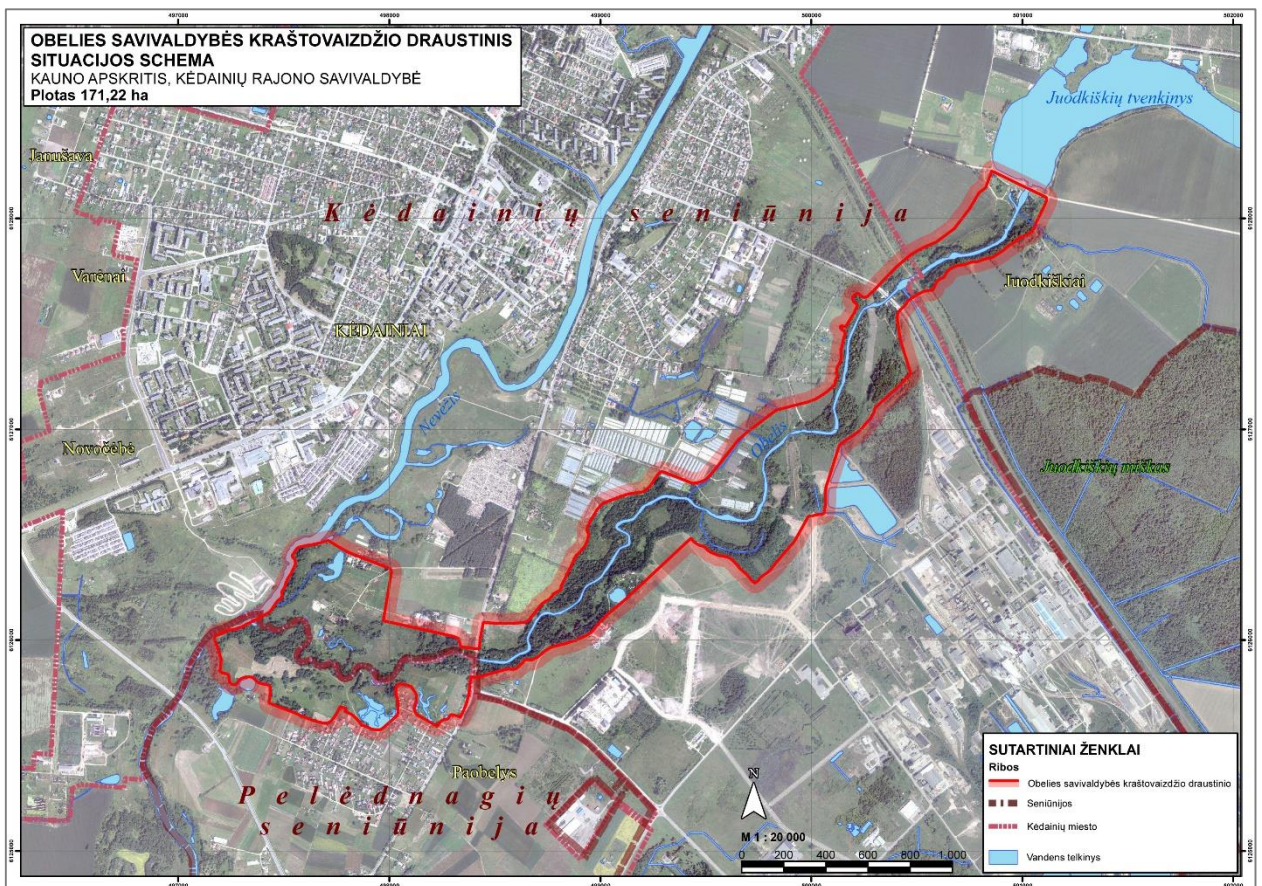
1. Esama būklė

1.1. Situacija

Draustinis yra vidurio Lietuvoje, centrinėje Kauno apskrities Kėdainių rajono savivaldybės dalyje (1 paveikslas), Kėdainių ir Pelėdnagių seniūnijose. Didžiausia Draustinio dalis yra Kėdainių seniūnijoje — 138,91 ha. Pelėdnagių seniūnijoje yra 32,31 ha. Draustinio teritorija driekiasi Obelies upės žemupio slėnyje nuo Juodkiškių tvenkinio iki santakos su Nevėžiu. Savivaldybės saugoma teritorija plyti intensyviai urbanizuotoje vietovėje — iš šiaurės pusės Draustinį juosia Kėdainių miesto gyvenamosios ir gamybinės teritorijos, iš pietų — pramoninis Kėdainių rajonas ir Paobelio kaimas. Draustinį (taip pat Obelies upę) kerta Juodkiškio ir Kauno gatvės, geležinkelis Jonava — Radviliškis. Draustinio situacijos schema pateikiama 2 pav.



1 pav. Draustinio padėtis Kėdainių rajono savivaldybėje



2 pav. Draustinio situacijos schema

1.2. Gamtos apžvalga

Geologiniu požiūriu Draustinio teritorija yra Baltijos sineklizės Lenkijos—Lietuvos įlankyje. Kristalinis pamatas slūgso apie 1 km gilyje. Lūžiais suskaldytą kristalinį pamatą sudaro gneisai, granitai ir migmatitai. Virš kristalinio pamato slūgsančią nusėdinę dangą sudaro prekvartero uolienos bei ledynų suformuotos kvartero nuogulos. Prekvartero uolienų storumėje slūgso viršutinio devono uolienos, kurių bendras storis kinta nuo 100 iki 200 m. Dabartinį Draustinio apylinkių paviršių suformavo kvartero periodo ledynai bei jų tirpsmo vandenys. Vidutinis kvartero nuogulų storis siekia apie 50 m. Didžiąją nuogulų storumės dalį sudaro ledyninės (glacialinės) nuogulos (duginė morena), kurią sudaro moreninis priemolis ar priemelis. Tarp šių nuogulų vietomis įsiterpia ledyno tirpsmo vandenų suklotas smėlis, žvirgždas ar gargždas, slūgsantys nedidelio, iki 10 m storio sluoksniais. Draustinio teritorijos kvarterinių nuogulų struktūroje dominuoja fluvialinės nuogulos (aliuvės) sudarytos iš žvirgždo, smėlio, aleurito ir molio.

Pagal Lietuvos fizinį geografinį rajonavimą Draustinis, kaip ir visas Kėdainių rajonas, patenka į Pabaltijo žemumos srities Nevėžio lygumos rajoną.

Dominuojantis Draustinio teritorijos reljefas — fluvioglacialinis, suformuotas paskutiniojo apledėjimo ledyno pakraštyje. Draustinio rytinė dalis priskiriama Vilainių plokščios

moreninės lygumos, centrinė — Pėdžių limnoglacialinio duburio, o vakarinė — Nevėžio fluvio-glacialinio klonio geomorfologiniams mikrorajonams. Vilainių plokščios moreninės lygumos ir Pėdžių limnoglacialinio duburio mikrorajonų paviršius lygus. Mikrorajonuose vyrauja altitudės nuo 47 iki 50 m virš jūros lygio. Vilainių plokščios moreninės lygumos paviršiuje slūgso moreninis priemolis, o Pėdžių limnoglacialiniame duburyje — aleuritas. Nevėžio fluvio-glacialinio klonio žemės paviršiuje slūgso smėlingos nuogulos, dažniausiai smulkus smėlis. Klonio pakraščiams yra būdingi eroziniai ir akumuliaciniai šlaitai. Klonio paviršiaus absoliutinis aukštis pietų kryptimi žemėja nuo 29 iki 24 m virš jūros lygio.

Obelies upės slėnis nuo Juodkiškių užtvankos iki santakos su Nevėžiu yra natūralus ir vertingas gamtos objektas. Šis slėnis susiformavo, kai paskutinio — Nemuno ledynmečio suformuotą paviršių performavo ledyniniai tirpsmo vandenys. Upės slėnio plotis siekia nuo 200 iki 220 m, jo šlaitai pakyla iki 8—14 m aukščio, krantai — 0,2—1,6 m aukščio, atodangose — 6—14 m.

Draustinio dirvožemio struktūroje dominuoja aliuviai, susikaupę Nevėžio ir Obelies upių slėniuose. Tai įvairus, dažniausiai smulkus smėlis, sudarantis nedidelio storio (apie 5 m) sluoksnius. Deliuvis aptinkamas Nevėžio ir Obelies upių slėnių šlaituose. Jį sudaro nedidelio (nuo keleto centimetrų iki 3 metrų) storio molingų ir smėlingų nuogulų mišinio sluoksniai. Stačiuose Obelies upės slėnio šlaituose Pramonės gatvės rajone išplitę velėniniai karbonatiniai dirvožemiai, vietomis žemės paviršiuje aptinkamos pelkių nuogulos — durpės. Jų storis nedidelis ir kinta nuo 0,5 iki 2 m.

Draustinis yra Baltijos artezinio baseino centrinėje dalyje — tranzitinėje srityje. Teritorijos gelmėse slūgso kvartero, viršutinio devono Įstro-Tatulos, Kupiškio-Suosos bei viršutinio—vidurinio devono Šventosios-Upninkų vandeniniai sluoksniai ir kompleksai. Vanduo yra gėlas, dažniausiai hidrokarbonatinio magnio-kalcio cheminės sudėties tipo. Jis eksploatuojamas tiek viešajam, tiek individualiajam geriamojo vandens tiekimui. Kvartero vandeninių kompleksą, kurio storis kinta nuo 5 iki 80 m, sudaro gruntinis ir vienas, rečiau keletas spūdinių tarpmoreninių vandeninių sluoksnių. Spūdiniai vandeniniai sluoksniai slūgso apatinėje kvartero storumės dalyje, apie 50 m gylyje. Jų storis kinta nuo 4 iki 15 m. Spūdinių vandeninių sluoksnių ir kompleksų požeminio vandens kokybė yra gera. Gruntinio vandeninio sluoksnio slūgsojimo gylis rajone kinta nuo 0,5 iki 6 m, storis — nuo 2 iki 4 m. Gruntinis vanduo yra gėlas, hidrokarbonatinio-kalcinio tipo, dažnai padidinto kietumo, tačiau tenkinantis geriamojo vandens kokybės reikalavimus. Gruntinis vanduo yra neapsaugotas arba silpnai apsaugotas nuo paviršinės taršos.

Vyraujantis Draustinio apylinkių kraštovaizdis — moreninėse lygumose plytintys dirbamos žemės plotai ir mozaikiškai išsibarstę miškų masyvai. Pagal gamtovaizdžių estetinį

įvertinimą Kėdainių rajone vyrauja agrariniai gamtovaizdžiai su lapuočių ir mišrių miškų masyvais apaugusiomis upingomis lygumomis, kurios, 10 balų gamtovaizdžio vertinimo skalėje, vertinamos 5 balais.

Draustinis plyti tarp pagrindinės Kėdainių miesto dalies ir miesto pramoninių teritorijų bei Paobelio kaimo. Draustinio gamtinė ašis — Obelies upė ir jos raiškus fluvialinis slėnis.

Svarbiausia draustinio upė — Nevėžio kairysis intakas — Obelis (3 pav.), prasideda Ukmergės rajone, netoli Siesikų miestelio. Upė teka Kėdainių rajonu, pietvakarių ir vakarų kryptimis. Įteka į Nevėžį 55,6 km nuo jo žiočių, 2 km į pietvakarius nuo Kėdainių. Upės ilgis — 53,3 km., baseino plotas — 673,8 kv.km.



3 pav. Obelies upė

Obelies upės vagos plotis — 5—12 m. Vidutinis upės nuolydis — 111 cm/km. Upės srovės greitis — 0,2—0,3 m/s. Pavasario potvynių metu aukštupyje vanduo pakyla iki 2 m, žemupyje iki 3 m. Vidutinis upės debitas — 3,5 kūb.m/s. Didžiausias būna pavasariais — iki 227 kūb.m/s, mažiausias vasarą siekia 0,02 kūb.m/s, žiemą — 0,001 kūb.m/s. Kartais lietaus potvyniai vasarą viršija pavasario potvynių.

Upės ekologinė būklė iki Šumeros intako — bloga, žemiau, iki žiočių — vidutinė.

Obelies kairieji intakai: Gerupė, Nekula, Arvystas, Vanga, Lankesa, Gegužinė, Piltyna; dešinieji: Rudekšna, Indija, Petraičių upelis, Šumera, Suleva, Malčius.

Obelies slėnyje įrengti 3 nemaži tvenkiniai (visi Kėdainių rajone): 20 km nuo žiočių telkšo Kaplių tvenkinys (34 ha), 10 km nuo žiočių — Bublų tvenkinys (152 ha), 6 km nuo žiočių — su Obelies kraštovaizdžio draustiniu besiribojantis — Juodkiškių tvenkinys (83 ha).

Prie Obelies upės yra Paobelys, Šėta, Aukštieji Kapliai, Aristava, Kėdainiai.

Draustinyje inventorizuota keletas Europos bendrijos svarbos gamtinių buveinių: 6430 Eutrofiniai aukštieji žolynai, 6450 Aliuvinės pievos, 6510 Šienaujamos mezofitų pievos, 9180 *Griovų ir šlaitų miškai. Saugomoje teritorijoje ekologinio tinklo “Natura 2000” buveinių ir paukščių apsaugai svarbių teritorijų nėra.

1.3. Kultūros paveldas ir rekreacinis teritorijos potencialas

Draustinio teritorijoje kultūros paveldo objektų nėra, jų vizualinės apsaugos zonos į saugomą teritoriją nepatenka. Artimiausi kultūros paveldo objektai yra Kėdainių Kauno gatvės kapinėse ir istorinėje Kėdainių miesto dalyje.

Pagal Lietuvos Respublikos teritorijos bendrajame plane numatytas rekreacinių arealų patrauklumo kategorijas ir rekreacinės plėtros galimybes Kėdainių rajonas patenka į mažo ir gana mažo potencialo rekreacinį arealą. Be bendrųjų tranzitinių turistų judėjimo kelių, Kėdainių rajonu driekiasi nacionalinės svarbos specializuoto turizmo trasa „Lietuvos istorijos ir kultūros vėrinys“, kuris ateina iš Ukmergės rajono, toliau eina per Radviliškio, Joniškio, Naujosios Akmenės ir kitus rajonus. Kėdainių rajone driekiasi turizmo trasa „Vidurio Lietuvos parkų žiedas“.

Draustinio teritorija dėl specifinių gamtinių sąlygų — stačių Obelies upės šlaitų ir krantų, krūmynais apaugusių pakrančių, nėra itin patraukli rekreacijai. Draustinis labiausiai tinka pažintiniam ir vandens turizmui (ypač pradedantiesiems vandens turistams). Plaukti upe sausą vasarą nerekomenduojama, plaukimą riboja užtvankos ir kelyje galinčios pasitaikyti medžių užvartos.

1.4. Žemėnaudos struktūra ir žemės naudojimas

Draustinio žemėnaudos struktūroje vyrauja miškai ir pievos. Miškai draustinyje užima 55,20 ha (arba 32,2 proc. teritorijos). Iš jų 44,78 ha (26,2 proc.) — valstybinės reikšmės miškai, priklausantys Kėdainių miškų urėdijos Kėdainių girininkijai. Visi Draustinio miškai priklauso antrai miškų grupei — ekosistemų apsaugos miškams (IIA). Nemažą Draustinio dalį — 13,67 ha (8 proc.) užima medžių, krūmų želdiniai ir žėliniai.

Pievos ir ganyklos plyti 50,59 ha (29,5 proc.) plote. Dalis pievų savaime užželia mišku. Dirbamos (ariamios) žemės Draustinyje — 27,31 ha. (16 proc.). 2014 m. liepos 1 d. duomenimis apleistos žemės Draustinyje sudarė 3,06 ha.

Vandens telkinių — Obelies upės, kanalų, kūdrų, senvagių plotas — 11,10 ha arba 6,5 proc. Draustinio teritorijos ploto. Pelkių plotas Draustinyje — 1,2 ha.

Užstatytos Draustinio teritorijos tužima 8,25 ha plotą, kas sudaro 4,8 proc. nuo bendro Draustinio teritorijos ploto. Keliai ir gatvės driekiasi 2,58 ha plote (1,5 proc.).

Likusioje Draustinio teritorijos dalyje — 1,31 ha — nenaudojama žemė.

2012 m. Nekilnojamojo turto kadastro ir registro duomenimis į Draustinį patenka 51 žemės sklypas. 9 sklypai ar jų dalys — valstybinė žemė. Draustinyje esantys 42 privatūs žemės sklypai ar jų dalys užima 16,57 ha plotą arba 9,7 proc. Draustinio teritorijos ploto. Valstybinė žemė užima 9,15 ha (5,3 proc.). Likusi Draustinio dalis — nepriskirta valstybinė žemė.

1.5. Draustinio riba

Draustinio riba patvirtinta 1992 metais, įsteigus Draustinį. Saugomos teritorijos plotas — 171,22 ha. Naudojantis topografiniai vietovės planais, Draustinio riba buvo išvesta esamų žemėvaldų ir žemėnaudų ribomis bei stabiliais linijiniais objektais — keliais ir gatvėmis. Draustinio perimetro ilgis — 12,2 km.

Išanalizavus esamą Draustinio ribos situaciją matyti, kad reikalinga jos korektūra, įvertinant dabartinę vietovės žemėnaudų, žemėvaldų ir gamtinių buveinių išsidėstymą. Žymesni Draustinio ribos pakeitimai reikalingi vakarinėje dalyje. Šiaurės vakarinėje saugomos teritorijos dalyje Draustinio riba praplėstina prijungiant Nevėžio senslėnyje esančią vertingą gamtinę apyrbę — senvagę su palei ją augančiu valstybinės reikšmės miško sklypu. Pietvakariuose Draustinį siūlytina praplėsti į saugomą teritoriją įtraukiant Nevėžio senslėnyje augančius medynus, užaugantį bevardį ežerėlį ir Nevėžio pakrantėje esančią pievą, kurioje inventorizuota Europos bendrijos svarbos gamtinė buveinė 6430 Eutrofiniai aukštieji žolynai.

Įvertinus Kėdainių laisvosios ekonominės zonos (toliau — LEZ) žemės sklypų išsidėstymą (3 pav.) bei sudarant galimybes LEZ teritorijai darniai plėtotis, o LEZ ūkio

subjektams tinkamai vykdyti veiklą, svarstyta Draustinio ribos korektūra centrinėje Draustinio teritorijos dalyje.



3 pav. Kėdainių laisvoji ekonominė zona

2. Sprendiniai

2.1. Ribos keitimo poreikis

Draustinis įsteigtas 1992 metais, jo riba tuomet išvesta žemėvaldų ir žemėnaudų ribomis, ašinėmis kelių ir gatvių linijomis, naudojant topografinius vietovės planus. Registruojant Draustinio ribą į Saugomų teritorijų valstybės kadastrą, riba buvo įskaitmeninta. Per daugiau kaip per 20 metų vietovės situacija stipriai pakito, pasikeitė žemėvaldų struktūra, žemės naudmenų pobūdis, kelių tinklo išsidėstymas, riba nesutapo su gyvenamųjų teritorijų ribomis, todėl kilo poreikis pertvarkyti draustinio ribą.

Draustinyje saugomą Obelies upės slėnio natūralų gamtinį kompleksą sudaro gamtinės vertybės — savita Obelies upė, augalų bendrijų, jų tarpe ir Europos svarbos, buveinės, geomorfologiniu požiūriu vertingas Obelies upės slėnis, kontrastingas kraštovaizdis. Šių gamtinių komponentų išsidėstymas, jų santykis su žemėnaudomis, žemėvaldomis, gyvenamosiomis, pramoninėmis-komercinėmis teritorijomis, inžinerinės infrastruktūros objektais bei esama Draustinio riba, sąlygojo išorinės Draustinio ribos keitimo būtinybę.

Keisti Draustinio ribą skatino LEZ žemės sklypų išsidėstymas. Kai kuriose vietose šie žemės sklypai, apimdami gamtiniu požiūriu mažai vertingas teritorijas, pateko į Draustinio teritoriją, tokiu būdu ribodami LEZ ūkio subjektų veiklos galimybes pagal žemės sklypams nustatytą naudojimo būdą.

2.2. Ribos aprašymas

Didesni Draustinio ribos pakeitimai siūlomi vakarinėje ir centrinėje Draustinio dalyse. Šiaurės vakarinėje dalyje prie Draustinio siūloma prijungti Nevėžio senslėnyje esančią 5,66 ha ploto nepriskirtos valstybinės žemės teritoriją su senvage ir palei ją augančiu valstybinės reikšmės miško sklypu. Šioje dalyje taip pat siūloma sumažinti Draustinį iš jo išbraukiant 8,12 ha ploto teritoriją su Kėdainių miestui priklausančiomis namų valdomis ir šalia jų esančiais privačiais dirbamos žemės sklypais.

Pietvakariuose į Draustinį siūloma įtraukti Nevėžio senslėnyje augančius medynus, užaugantį bevardį ežerėlį ir Nevėžio pakrantėje esančią pievą, kurioje inventorizuota Europos bendrijos svarbos gamtinė buveinė 6430 Eutrofiniai aukštieji žolynai. Tai nepriskirta valstybinė žemė. Pietinė siūlomos prijungti teritorijos riba turėtų būti sutapatinta su krašto kelio Nr. 144 apsaugos zona.

Centrinėje Draustinio dalyje saugomą teritoriją siūloma sumažinti iš Draustinio išbraukiant plotus, priklausančius kairiajame Obelies upės krante esantiems LEZ žemės sklypams. Šioje dalyje iš Draustinio siūlomas išbraukti plotas sudaro apie 12,50 ha. Kitame — dešiniajame Obelies krante siūloma praplėsti Draustinį prijungiant 3,44 ha žemės plotą, kurį

sudaro nepriskirta valstybinė žemė ir valstybinės reikšmės miško sklypas. Šioje vietoje praplėtus Draustinį į saugomą teritoriją patektų anksčiau neįtraukti Obelies slėnio šlaitai, būtų užtikrintos geros Obelies upės gamtinės migracijos savybės.

Daugelyje kitų vietų buvo atlikta techninė Draustinio ribos korektūra, atsižvelgiant į pasikeitusią situaciją žemėvaldų ir žemėnaudų struktūroje bei naudojant naujus geoinformacinius duomenis.

Draustinio riba parengta vadovaujantis Saugomų teritorijų ir jų zonų ribų planų rengimo taisyklėmis, patvirtintomis Lietuvos Respublikos aplinkos ministro 2014 m. sausio 8 d. įsakymu Nr. D1-24 „Dėl saugomų teritorijų specialiųjų planų rengimo taisyklių patvirtinimo“, skaitmeniniu formatu, stengiantis susieti su žemėnaudų, infrastruktūros, žemėvaldos ir kitomis ribomis. Riba buvo vedama naudojant naujausius 2012 m. ortofografinius žemėlapius, 2015 m. georeferencinį pagrindą, reljefo duomenis. Reljefas buvo išsamiai išnagrinėtas, riba optimizuota geomorfologinių reljefo formų ir kraštovaizdžio atžvilgiu.

Draustinio riba buvo brėžiama vadovaujantis šiais kriterijais:

- reljefo vertinimo;
- gamtinių vertybių paplitimo vertinimo;
- tapatinimo su natūralių gamtinių bei antropogeninių objektų ribomis, prioritetą teikiant gamtiniams veiksniams, stabilesnėms riboms;
- privačių žemės sklypų ribų vertinimo;
- žemėnaudų išsidėstymo vertinimo;
- statinių ir infrastruktūros objektų vertinimo.

Draustinio riba koreguota atlikus kameralinius tyrimus, išanalizavus lauko tyrimų medžiagą bei įvertinus Europos bendrijos svarbos buveinių išsidėstymą. Rengiant specialųjį planavimo dokumentą buvo atsižvelgta į planuojamoje teritorijoje galiojančius patvirtintus bendrųjų, specialiųjų ir detaliųjų planų sprendinius.

Atikus Draustinio ribų korektūrą, Draustinio plotas sumažėjo 7,31 ha — nuo 171,22 ha iki **163,91 ha**.

2.3. Veiklos reglamentavimas Draustinyje

Draustinio apsaugos ir tvarkymo ypatumus reglamentuoja:

Įstatymai:

- Lietuvos Respublikos aplinkos apsaugos įstatymas, priimtas Lietuvos Respublikos Seimo 1992 m. sausio 21 d. nutarimu Nr. I-2223;
- Lietuvos Respublikos saugomų teritorijų įstatymas, priimtas Lietuvos Respublikos Seimo 1993 m. lapkričio 9 d. nutarimu Nr. I-301;

- Lietuvos Respublikos teritorijų planavimo įstatymas, priimtas Lietuvos Respublikos Seimo 1995 m. gruodžio 12 d. nutarimu Nr. I-1120;
- Lietuvos Respublikos miškų įstatymas, priimtas Lietuvos Respublikos Seimo 1994-11-22, Nr. I-671.

Lietuvos Respublikos Vyriausybės nutarimai:

- Specialiosios žemės ir miško naudojimo sąlygos, patvirtintos Lietuvos Respublikos Vyriausybės 1992 m. gegužės 12 d. nutarimu Nr. 343;
- Gamtinių ir kompleksinių draustinių nuostatai, patvirtinti Lietuvos Respublikos Vyriausybės 2008 m. balandžio 2 d. nutarimu Nr. 318;
- Kėdainių rajono savivaldybės priskyrimo miškų grupėms sąrašas ir schema, patvirtinti Lietuvos Respublikos Vyriausybės 2002 m. balandžio 12 d. nutarimu Nr. 520 (su vėlesniais pakeitimais).

Lietuvos Respublikos aplinkos ministro įsakymas:

- Kėdainių miškų urėdijos miškų tvarkymo schema, patvirtinta Aplinkos ministro 2002 spalio 17 d. įsakymu Nr. 546.

Vadovaujantis Saugomų teritorijų įstatymo 9 straipsniu, Draustinyje draudžiama:

- 1) naikinti ar žaloti reljefo formas bei saugomus objektus;
- 2) kasti durpes ir ežerų nuosėdas (sapropelį), išskyrus pradėtas kasti iki draustinio įsteigimo;
- 3) rengti naujus naudingųjų iškasenų karjerus ir šachtas, taip pat naujus gręžinius naftos ir dujų žvalgybai bei gavybai, statyti pramonės įmones, kurioms reikalingi taršos integruotos prevencijos ir kontrolės leidimai, aerodromus, vėjo jėgainės, išskyrus atstatomus vėjo malūnus, rengti sąvartynus, kitus aplinką teršiančius, įskaitant vizualiai, statinius;
- 4) rinkti, sprogdinti, pjaustyti ar kitaip naikinti didesnius kaip 0,5 kubinio metro natūraliai juose esančius akmenis;
- 5) tvenkti ir reguliuoti natūralias upes, keisti jų vagas ir natūralų ežerų vandens lygį. Atstatyti buvusias užtvankas, kitus hidrotechninius statinius, tvirtinti krantus, valyti vagas, įrengti dirbtinius vandens telkinius, atlikti kitus darbus galima tik tais atvejais, kai tai reikalinga draustinyje esantiems kultūros paveldo objektams (nekilnojamosioms kultūros vertybėms) atkurti bei tvarkyti ir vykdant prevencines priemones miestuose, miesteliuose ir kaimuose stichinėms nelaimėms išvengti;
- 6) įrengti naujus su draustinio paskirtimi nesusijusius, didesnius kaip 0,1 hektaro vandens telkinius;
- 7) sausinti ir keisti į kitas žemės naudmenas pelkes ir jų apyvelkius;

8) statyti su draustinio steigimo tikslais nesusijusius statinius, išskyrus pastatus esamose ir buvusiose sodybose (kai yra išlikę buvusių statinių ir (ar) sodų liekanų arba kai sodybos yra pažymėtos vietovės ar kituose planuose, taip pat nustatant juridinį faktą), taip pat vietas, nustatytas draustinių tvarkymo planuose ir (ar) bendruosiuose planuose, statyti pastatus ar didinti jų tūrius šlaituose, kurių nuolydis didesnis kaip 15 laipsnių, taip pat arčiau kaip 50 metrų nuo šių šlaitų viršutinės bei apatinės briaunos;

9) sodinti želdinius, užstojančius istorinę, kultūrinę bei estetinę vertę turinčias panoramas;

10) įrengti išorinę reklamą, išskyrus miestų ir miestelių teritorijas, nesusijusią su draustinyje saugomais kompleksais ir objektais (vertybėmis);

11) auginti ir dauginti genetiškai modifikuotus organizmus, augalus ir jų sėklas. Šis draudimas taikomas ir teritorijose, esančiose 5 km atstumu aplink draustinius;

12) atlikti kitą veiklą, kuri gali pakenkti saugomiems kompleksams bei objektams (vertybėms).

Vadovaujantis Specialiosiomis žemės ir miško naudojimo sąlygomis bei Gamtinių ir kompleksinių draustinių nuostatais, Draustinyje draudžiama:

1) vykdyti pagrindinius plynus kirtimus sklypuose arba jų dalyse, kur auga saugomos augalų bendrijos, įrašytos į Augalų bendrijų raudonosios knygos sąrašą, patvirtintą aplinkos ministro 1998 m. lapkričio 30 d. įsakymu Nr. 237 (toliau — saugomos augalų bendrijos), yra į Europos Bendrijos svarbos gyvūnų ir augalų rūšių, kurioms reikalinga griežta apsauga, sąrašą, patvirtintą aplinkos ministro 2001 m. gruodžio 12 d. įsakymu Nr. 592 (toliau — griežtai saugomos EB svarbos rūšys), įrašytų augalų augaviečių arba gyvūnų radaviečių, yra į Lietuvos raudonąją knygą įrašytų saugomų gyvūnų, augalų ir grybų rūšių sąrašą, patvirtintą aplinkos ministro 2003 m. spalio 13 d. įsakymu Nr. 504 (toliau — Lietuvos raudonoji knyga), įrašytų augalų, grybų augaviečių arba gyvūnų radaviečių (išskyrus stichinių nelaimių atvejus, kai reikia šalinti audros ir gaisrų padarinius, kenkėjų ir ligų židinius);

2) vykdyti miško kirtimus, neišalus gruntui, sklypuose arba jų dalyse, kur auga saugomos augalų bendrijos, griežtai saugomos EB svarbos augalų rūšys, griežtai saugomos į Lietuvos raudonąją knygą įrašytos grybų ir augalų rūšys (išskyrus stichinių nelaimių atvejus, kai reikia šalinti audros ir gaisrų padarinius, kenkėjų ir ligų židinius);

3) kurti ir plėsti sodų bendrijas, specializuotus gėlininkystės, sodininkystės, šiltnaminės daržininkystės, tvenkininės žuvininkystės ir kitus tokio pobūdžio ūkius;

4) įrengti atliekų saugojimo aikštes, jų surinkimo punktus ir sąvartynus;

5) įrengti kempingus, stovyklavietes ir poilsiavietes, išskyrus stovyklavietes ir poilsiavietes, numatytas saugomų teritorijų planavimo dokumentuose arba prie bendruosiuose ir/ar specialiuosiuose planuose pažymėtų vandens ir dviračių turizmo trasų, taip pat statyti transporto priemones ir kurti laužus ne tam skirtose vietose;

6) naikinti ar žaloti saugomų teritorijų riboženklius, informacinius standus, savavališkai keisti jų vietą;

7) statyti, laikyti ir naudoti vagonėlius ir kilnojamuosius objektus/įrenginius: namelius, konteinerius, nebenaudojamas transporto priemones, sandėliukus, garažus, bitininkų/sodininkų vagonėlius/namelius (išskyrus atvejus, numatytus Lietuvos Respublikos statybos įstatyme bei kituose teisės aktuose, ir teisės aktų nustatyta tvarka masinių renginių organizavimo tikslu naudojamus laikinus statinius, objektus ir įrenginius);

8) ne keliuose važinėti, statyti ar kitaip eksploatuoti motorines transporto priemones (įskaitant dvirates, trirates ir keturrates savaeigės transporto priemones), išskyrus specialiąsias transporto priemones, žemės ir miškų ūkio techniką, Lietuvos Respublikos įstatymų ir kitų teisės aktų nustatyta tvarka;

9) tvarkyti, naudoti ir atkurti miškus draustiniuose ne pagal miškotvarkos projektus, patvirtintus teisės aktų nustatyta tvarka;

10) sausinti žemę, išskyrus esamų melioracijos sistemų priežiūrą, remontą ir rekonstravimą;

11) tręšti, kalkinti ir kultūrinti natūralias pievas ir ganyklas, keisti jas į kitas žemės naudmenas;

12) tiesti orines ryšius ir elektros tiekimo linijas, statyti vėjo jėgaines.

Ribų plane pažymėtose Europos bendrijos svarbos natūraliose buveinėse 6430 Eutrofiniai aukštieji žolynai ir 6450 Aliuvinės pievos:

Draudžiama:

1) eksploatuoti naudingąsias iškasenas;

2) įveisti mišką ar sodinti pavienius medžius ir krūmus, keisti natūralias pievas, įsėti kultūrinėmis žolėmis, tręšti, nupjauti kupstus, suarti ar kitaip keisti žolynus;

3) keisti hidrologinį režimą, tiesinti upelių vagas, įrengti tvenkinius, dambas, polderius.

Skatinama:

1) šienauti, ganyti gyvulius saugomų teritorijų planavimo dokumentuose nustatytu intensyvumu.

***Ribų plane pažymėtose Europos bendrijos svarbos natūraliose buveinėse 6510
Šienaujamos mezofitų pievos:***

Draudžiama:

1) įveisti mišką, sausinti, suarti pievas, įsėti kultūrinės žolės, tręšti, kalkinti dirvožemį ar kitaip keisti natūralias pievas.

Skatinama:

1) šienauti, ganyti gyvulius, reguliuoti savaiminį medžių ir krūmų plitimą.

Ribų plane pažymėtose Europos bendrijos svarbos natūraliose buveinėse 9180 *Griovų ir šlaitų miškai:

Draudžiama:

1) ardyti miško paklotę, žolių, samanų, kerpių ar krūmokšnių dangą, išskyrus saugomų teritorijų planavimo dokumentuose numatytus atvejus (reikalavimas netaikomas, jeigu miško paklotės suardymo neįmanoma išvengti vykdant leistiną medienos ruošą);

2) vykdyti miško kirtimus, išskyrus atrankinius kirtimus, specialiuosius kirtimus, siekiant formuoti ir palaikyti būdingos rūšinės sudėties ir vertikaliosios struktūros medyną bei sanitarinius kirtimus, jeigu kyla masinio ligų ir kenkėjų išplitimo grėsmė;

3) eksploatuoti naudingąsias iškasenas;

4) keisti hidrologinį režimą, išskyrus saugomų teritorijų planavimo dokumentuose numatytas priemones;

5) tręšti.

Skatinama:

1) nenaudoti pesticidų;

2) naudoti priemones, skirtas būdingai medynų rūšinei sudėčiai ir medynų vertikalajai struktūrai palaikyti.

II. GRAFINĖ DALIS

1. Kėdainių rajono savivaldybės Obelies kraštovaizdžio draustinis. Esamos būklės analizės brėžinys M 1:10000
2. Kėdainių rajono savivaldybės Obelies kraštovaizdžio draustinio ribų planas M 1:10000