



KĖDAINIŲ RAJONO SAVIVALDYBĖS
ADMINISTRACIJA

STATYTOJAS Kėdainių rajono savivaldybės administracijos
direktorius

KOMPLEKSAS 2020117087

STATINYS **KRAKIŲ MIESTELIO
BENDRASIS PLANAS**

ADRESAS Krakės, Kėdainių raj.

STADIJA Bendrasis planas

TOMAS

DALIS Konceptija

BYLA Konceptija

LAIDA 0

DATA 2012 m. gegužė



STATYTOJAS	Kėdainių rajono savivaldybės administracijos direktorius
KOMPLEKSAS	2020117087
STATINYS	KRAKIŲ MIESTELIO BENDRASIS PLANAS
ADRESAS	Krakės, Kėdainių raj.
STADIJA	Bendrasis planas
TOMAS	
DALIS	Koncepcija
BYLA	Koncepcija
LAIDA	0
DATA	2012 m. gegužė

TURINYS

	ĮVADAS	3
1	Miestelio vystymo tendencijos kituose planavimo dokumentuose	5
1.1	Urbanistinė aplinka	5
1.2	Gamtinė aplinka	7
1.3	Kultūros paveldas	9
1.4	Socialinė aplinka	12
1.5	Inžinerinė infrastruktūra	13
1.6	Susisiekimo sistema	14
2	Koncepciniai pasiūlymai (I alternatyva)	15
3	Koncepciniai pasiūlymai (II alternatyva)	16
3.1	Administracinės ribos	16
3.2	Funkcinio zonavimo prioritetai	17
3.3	Planinės- erdvinės struktūros vystymas	18
3.4	Kultūros paveldo tvarkymas	20
3.5	Susisiekimo sistemos ir turizmo infrastruktūros vystymas	21
3.6	Inžinerinės infrastruktūros plėtra	22
	GRAFINĖ DALIS	23

Atestato Nr.					Kraikių miestelio bendrasis planas			
1882	UAB „COWI Lietuva“ K. Donelaičio g. 62 LT-44248, Kaunas tel. +370 37 465900 e.p. kaunas@cowi.lt							
A1816	PV	G. Karpavičienė		2012.05	Kraikių miestelio bendrasis planas. Koncepcija. Aiškinamasis raštas			Laida
A1758	Arch.	A. Nosenko		2012.05				0
0000								
Etapas	Kėdainių rajono savivaldybės administracijos direktorius				2020117087-K-AR			Lapas
BP								1

ĮVADAS

KRAKIŲ MIESTELIO BENDRASIS PLANAS RENGIAMAS VADOVAUJANTIS:

- › Kėdainių rajono savivaldybės tarybos 2011m. vasario 4 d. sprendimu Nr. TS-47 "Dėl Krakių miestelio bendrojo plano rengimo pradžios ir planavimo tikslų tvirtinimo".
- › Krakių miestelio bendrojo plano parengimo paslaugų pirkimo sutartimi Nr. VP-538.
- › Kėdainių rajono savivaldybės tarybos 2011m. vasario 4d. sprendimu patvirtintais Krakių miestelio teritorijos bendrojo planavimo tikslais.
- › Kėdainių rajono savivaldybės administracijos direktoriaus 2011-02-18 įsakyму Nr. AD-1-275 patvirtinta Krakių miestelio teritorijos bendrojo planavimo darbų programa.
- › 2011 m. balandžio 26 d. Planavimo sąlygomis rajono lygmens bendrojo planavimo dokumentams rengti Nr. 11-15.
- › Lietuvos Respublikos bendruoju planu, patvirtintu LR seimo 2002 m. spalio 29 d. nutarimu Nr. IX-1154.
- › Kauno apskrities bendruoju planu, patvirtintu LR Vyriausybės 2009 m. birželio 3 d. nutarimu Nr. 672.
- › Kėdainių rajono savivaldybės teritorijos bendruoju planu, patvirtintu 2009 m. vasario 27 d. Kėdainių rajono savivaldybės tarybos sprendimu Nr. TS-68.
- › Lietuvos Respublikos įstatymais, Vyriausybės nutarimais, ministerijų įsakymais ir kitais teisės aktais, įtakojančiais bendrųjų planų rengimą.

Planuojama teritorija: apie 230 ha Krakių miestelis Kėdainių rajono savivaldybėje.

2020117087-K-AR	Lapas	Lapų	Laida
	3	23	0

Koncepcijos rengimo stadijoje parengiami miestelio teritorijos erdvinės struktūros vystymo principai, nurodomos vidinės ar išorinės plėtros kryptys, nurodomas preliminarus funkcinis zonavimas, nustatomos miestelio įtakos zonoje esančių teritorijų tolesnio vystymo ar naudojimo perspektyvos. Taip pat nurodomi esami ar galimi aplinkosauginiai, paminklosauginiai, vizualiniai ir kiti teritorijų naudojimo apribojimai.

Taip pat koncepcijos rengimo stadijoje parengiamas strateginio pasekmių aplinkai vertinimo apimties nustatymo dokumentas ir atliekamas strateginis pasekmių aplinkai vertinimas pagal *Planų ir programų strateginio pasekmių aplinkai vertinimo tvarkos aprašą* (Žin., 2004, Nr. 130-4650). Vadovaujantis *Visuomenės dalyvavimo teritorijų planavimo procese nuostatais* (Žin., 1996, Nr. 90-2099; 2004, Nr. 112-4189), planavimo organizatorius (Kėdainių rajono savivaldybės administracijos direktorius) dėl parengtų koncepcijos sprendinių ir strateginio pasekmių vertinimo ataskaitos konsultuojasi su visuomene.

Miestų ir miestelių teritorijų vystymo erdvinės raidos koncepcija rengiama 20 metų.

KRAKIŲ MIESTELIO TERITORIJOS BENDROJO PLANAVIMO TIKSLAI:

1. Vadovaujantis Kėdainių rajono savivaldybės teritorijos bendrojo plano sprendiniais, nustatyti miestelio plėtros teritorijas.
2. Nustatyti miestelio teritorijos ribas.
3. Subalansuoti miestelio teritorijos socialinės, ekonominės ir inžinerinės infrastruktūros raidos pusiausvyrą.
4. Suformuoti sveiką ir harmoningą gyvenamąją, darbo ir poilsio aplinką.
5. Nustatyti prielaidas formuoti gyvenamųjų erdvių ir inžinerinės bei komunalinės infrastruktūros plėtros politiką.
6. Saugoti, racionaliai naudoti ir atkurti gamtos rekreacinius išteklius, gamtos ir kultūros paveldo vertybes.
7. Formuoti gamtinį karkasą, sudaryti prielaidas kraštovaizdžio ekologiškai pušiausvyrai palaikyti, o nykstančiai – atkurti.
8. Miestelio funkcines teritorijas suskirstyti vadovaujantis urbanistinio kraštovaizdžio darnos principais.
9. Suderinti fizinių ir juridinių asmenų ar jų grupių, visuomenės, rajono savivaldybės ir valstybės interesus dėl teritorijų pagrindinės tikslinės žemės naudojimo paskirties bei būdo.
10. Optimizuoti teritorijų apgyvendinimo struktūrą atsižvelgiant į demografinės prognozes.
11. Sudaryti sąlygas pritraukti investicijas į socialinę, ekonominę ir kultūrinę miestelio gyventojų veiklą.

2020117087-K-AR	Lapas	Lapų	Laida
	4	23	0

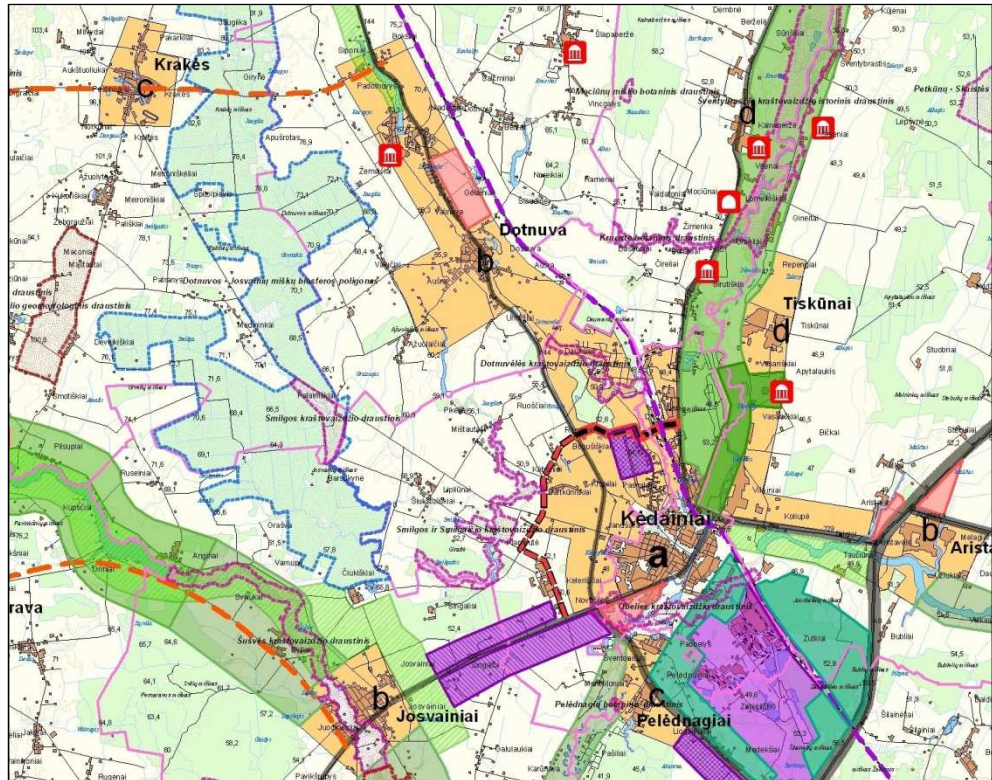
1 Miestelio vystymo tendencijos kituose planavimo dokumentuose

1.1 Urbanistinė aplinka

Kėdainių rajono savivaldybės teritorijos bendrajame plane (patvirtintame 2009 m. vasario 27 d. sprendimu Nr. T-43) numatyti teritorinės plėtros prioritetai, skirti Kėdainių miesto ir miestelių (gyvenviečių) vystymui. Remiantis jais Krakių miestelis yra formuojamas kaip c kategorijos centras. Bendroje rajono gyvenamųjų vietovių struktūroje miestai ir miesteliai grupuojami taip (žr. 1 pav.) :

- › **A kategorija** – Kėdainių miestas.
- › **B kategorija** – Dotnuva, Josvainiai, Aristava.
- › **C kategorija** – Šėta, Krakės, Labūnava, Pelėdnagiai.
- › **D kategorija** – papildomieji vietiniai centrai kuriami mažesnių miestelių ir kaimų, kurių socialinis ekonominis potencialas yra silpnesnis, bet teritorijos patogios gyventojams, žemės ūkio aptarnavimo ir paslaugoms teikti, bei skatinti centralizuotų inžinerinių sistemų plėtrą.

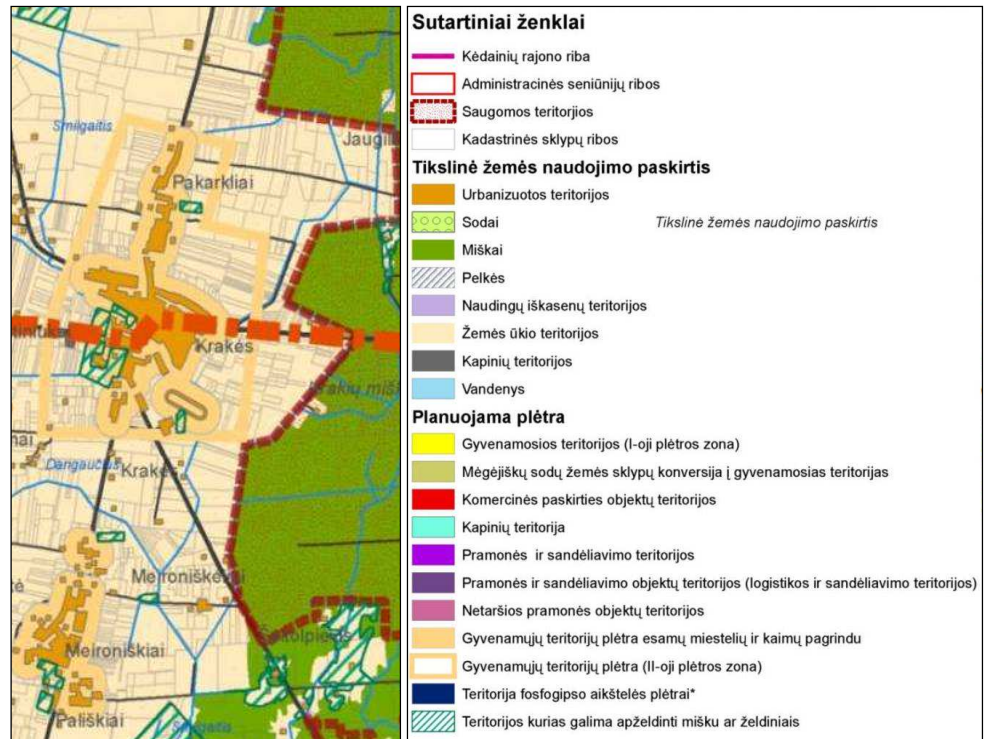
C kategorijos centrams priskiriami jau susiformavę miesteliai ir kompaktiško užstatymo kaimai, turintys pakankamas aptarnavimo zonas (dažniausiai – seniūnijų teritorijas) ir gerus ryšius su šiose teritorijose esančiomis gyvenamosiomis vietovėmis. Visų c kategorijos centrų teritorijas siūloma konsoliduoti su gretimomis vietovėmis.



1 pav. Gyvenamųjų vietovių plėtros kryptys Kėdainių rajono bendrajame plane.

Kėdainių rajono savivaldybės teritorijos bendrajame plane vietiniams b ir c kategorijų centrams teikiamas kokybinės ir kiekybinės plėtros prioritetas. Kokybinę plėtrą turėtų inicijuoti ir vykdyti rajono savivaldybės Taryba, administracija ir jos bei valstybės tarnybos. Vietinių b ir c kategorijų centrų socialinę ir ekonominę bazę sudarytų esamos ir plėtojamos švietimo, sveikatos ir socialinės apsaugos, globos ir rūpybos, kultūros įstaigos, kuriose dirbtų 60–70% rajono aukštos kvalifikacijos specialistų ir personalo, su tinkamo lygio technine įranga. Šiuose centruose turėtų būti koncentruojamos materialinės investicijos, apjungiamos lėšos skirtos teritorijos priežiūrai ir inžinerinių sistemų naudojimui. Minimalus vietinių centrų privalomo institucinio aprūpinimo įstaigų sąrašas: mokykla, medicinos ir priešmokyklinės įstaigos, globos ir rūpybos tarnybos, gaisrinė, policija, greitoji medicininė pagalba, įvairios techninės komunalinės ūkio tarnybos.

2020117087-K-AR	Lapas	Lapų	Laida
	6	23	0

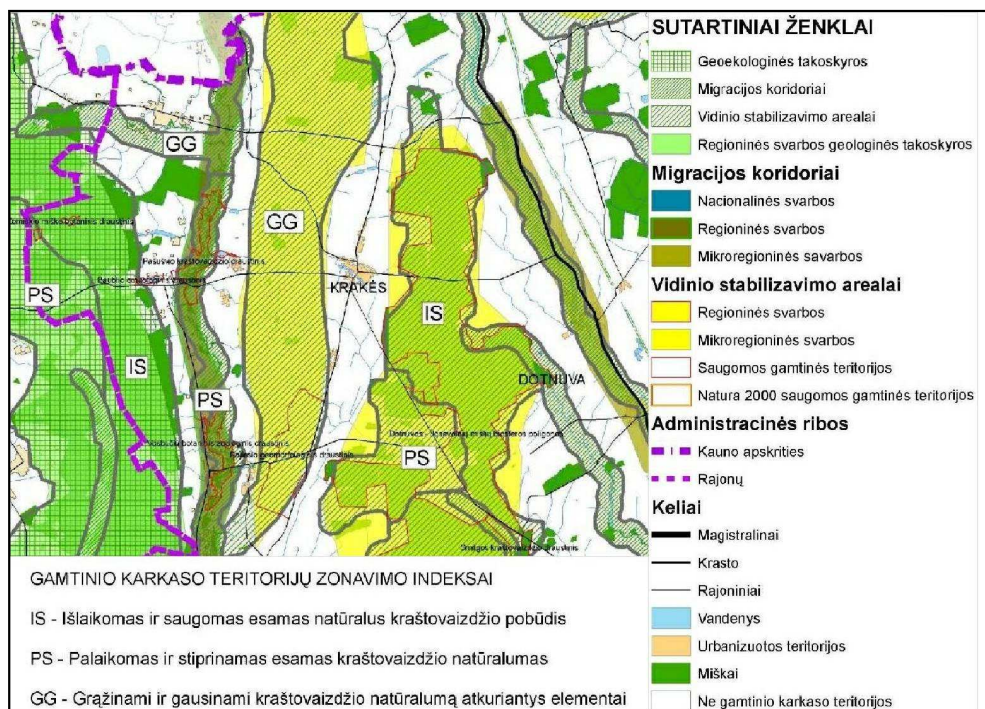


2 pav. Krakių miestelio plėtra Kėdainių rajono bendrajame plane.

Kėdainių rajono savivaldybės teritorijos bendrajame plane Krakių miestelio ribos ir jo plėtros teritorijos suprantamos kaip sąlyginės, kurias numatoma tikslinti rengiant miestelio bendrąjį planą.

1.2 Gamtinė aplinka

Lietuvos respublikos, bei Kauno apskrities teritorijos bendruosiuose planuose išskiriamos gamtinio karkaso teritorijos ir jų svarba planavimo procese. Tai vientiso gamtinio ekologinio kompensavimo teritorijų tinklas, užtikrinantis ekologinę kraštovaizdžio pusiausvyrą ir gamtinius ryšius tarp saugomų teritorijų, buveinių, bei augalų ir gyvūnų migracijos koridorių. Gamtinis karkasas jungia įvairias teritorijas: rezervatus, draustinius, valstybinius parkus, atkuriamuosius ir genetinius sklypus, ekologinės apsaugos zonas, taip pat miškų ūkio, gamtines rekreacines ir ekologiškai svarbias agrarines teritorijas bei „Natūra 2000“ teritorijas. Dauguma gamtinio karkaso teritorijų jau turi vienokią ar kitokią saugomos teritorijos statusą ir joms taikomi atitinkami apsaugos režimai, o kitose – leidžiama tik tokia veikla, kuri užtikrina kraštovaizdžio ekologinę pusiausvyrą ir ekosistemų stabilumą ir atkuria pažeistas ekosistemas.



3 pav. Gamtinio karkaso ištrauka iš Kauno apskrities BP

Krakių miestelis rytuose ir vakaruose yra apglėbtas gamtinio karkaso teritorijų. Tai geosistemų vidinio stabilizavimo arealai – teritorijos užimančios tarpinę padėtį tarp geoekologinių takoskyrų ir migracijos koridorių, galinčios pakeisti šoninius migracijos srautus, taip pat reikšmingos biologinės įvairovės požiūriu. Šios teritorijos kompensuoja neigiamą ekologinę įtaką gamtinėms sistemoms.

Krakių miestelio rytuose esantis vidinio stabilizavimo arealas sutampa su Dotnavos-Josvainių miškų biosferos poligono ribomis, o vakaruose – driekiasi per patį Krakių seniūnijos centrą plačiu ruožu apimdamas pavienius miškų plotus ir Pajieslio geomorfologinio draustinio teritoriją.

Rytiniam gamtinio karkaso arealui nustatytos tokios teritorijų tvarkymo (naudojimo ir apsaugos) kryptys:

- › **(IS)** Išlaikomas ir saugomas esamas natūralus kraštovaizdžio pobūdis, susijęs su racionalaus subalansuoto miškų ūkio tvarkymu, miškų regeneracinio potencialo išsaugojimu, rekreacinio naudojimo reguliavimu bei nustatyto režimo užtikrinimu šiose zonose.
- › **(PS)** Palaikomas ir stiprinamas esamas kraštovaizdžio natūralumas, suderinant esamas funkcijas su gamtinę struktūrą atkuriančiomis priemonėmis (pvz.: teritorijų apsodinimas mišku).

Vakarinio arealo tvarkymas ir apsauga susijusi su kraštovaizdžio natūralumą atkuriančių elementų gražinimu ir gausinimu (**GG**): natūralios gamtinės aplinkos atkūrimas ir naujas (ekologizuotas) šių teritorijų naudojimas.



4 pav. Kėdainių rajono bendrojo plano miškų išdėstymo brėžinio ištrauka.

Kėdainių rajono savivaldybės teritorijos bendrajame plane (patvirtintame 2009 m. vasario 27 d. sprendimu Nr. T-43) pagal Kėdainių raj. miškotvarkos schemą miestelio ribose, bei jo plėtros zonoje išskirtos teritorijos miško įveisimui (žr. 4 pav.).

1.3 Kultūros paveldas

Krakių miestelyje yra 4 objektai, esantys **respublikiniame kultūros vertybių registre**. Tai bažnyčioje esantis ornamentuotas kryžius, paveikslas "Šventoji šeima" aptaisas, (1714 m.) žalvarinis varpas ir netoli bažnyčios stovintis paminklinis akmuo 1579 m. M. Daukšos įsteigta Krakių parapienei mokyklai atminti (pažymėtas Kėdainių rajono savivaldybės kultūros paveldo tinklų schemoje patvirtintoje LR kultūros ministro 2009-05-05d.).

Netoli Krakių miško (už miestelio ribų), greta Kėdainių rajono bendrajame plane numatyto krašto kelio esančios žydų senosios kapinės (Krakių k.), bei Peštiniukų kaime (Krakių sen.) esanti žydų žudynių vieta yra valstybės saugomų kultūros paveldo objektų sąrašė. Jie pažymėti ir Kėdainių rajono savivaldybės kultūros paveldo tinklų schemoje (žr. 5 pav.). Šioms teritorijoms nustatytos ribos bei apsaugos zonos. Kėdainių rajono savivaldybės kultūros paveldo tinklų schemoje pažymėtas ir paminklinis akmuo Daukšos įsteigta Krakių parapienei mokyklai.



5 pav. Kėdainių rajono savivaldybės kultūros paveldo tinklų schemos ištrauka

Kėdainių rajono savivaldybės teritorijos bendrojo plano sprendiniai paremti pagrindinėmis kultūros paveldo apsaugos nuostatomis:

- › išsaugoti ir atgaivinti paveldėtą regionų savitumą atspindintį kultūros paveldą.
- › stiprinti valstybės institucijų ir visuomenės atsakomybę už kultūros paveldo išsaugojimą.

Kėdainių rajono savivaldybės teritorijos bendrajame plane numatytas kultūros paveldo objektų tvarkymas ir naudojimas (taikytinas ir rengiamame Krakių miestelio BP) pateikiamas 1 lentelėje.

1 lentelė. Kultūros paveldo objektų tvarkyba ir naudojimas (vadovaujantis Kėdainių rajono bendrojo plano sprendiniais).

Eil. Nr.	Kultūros paveldo objektai	Tvarkybos kryptis ir naudojimo prioritetai
1.	<p>Urbanistinės vietos</p> <p>Kėdainių senamiestis rajono bendrajame plane nenagrinėjamas</p>	
	<p><u>Krakių miestelio istorinė dalis</u></p>	<p>Inicijuoti vertingųjų savybių nustatymą dėl savivaldybės lygmens apsaugos statuso suteikimo</p>
2.	<p>Archeologinės vertybės - pilikalniai</p> <p>Bakainių, Šukonių Kalnaberžės, Lameikiškių, Vaidatonių, Vosbučių, Ambraziūnų, Pilsupių ir kt. pritaikymas</p>	<p>Pritaikymas kultūriniam, pažintiniam turizmui.</p> <p>Reikalinga atlikti objektų tinkamų lankymui ar moksliniam tyrinėjimui atranką.</p> <p>Nustatomos apsaugos zonos ir tvarkymo režimai.</p> <p>Eksponuotiems lankytiniams objektams parengiami tvarkymo projektai.</p>
3.	<p>Statinių kompleksai, statiniai</p> <p><u>Sakraliniai statiniai:</u></p> <p>Dotnuvos bažnyčios ir vienuolyno ansamblis, Paberžės bažnyčia su klebonija, <u>Krakių bažnyčia</u> ir kt.</p>	<p>Pastatai pritaikomi kultūriniam, pažintiniam turizmui, restauruojant ar rekonstruojant įvertinti architektūros paveldo regioninius ypatumus.</p> <p>Pritaikant lankymui sakralinius statinius, prioritetas teiktinas svarbiausių jų apsaugos tikslui – viešajai pagarbai.</p>
	<p><u>Buv. dvarų sodybos:</u></p> <p>Dotnuvos buv. dvaro sodybos ir Akademijos statinių kompleksas, Apytalaukio, Lančiūnavos, Pavermenio, Sirutiškio, Terespolio ir kt.</p>	<p>Pritaikomos kultūriniam pažintiniam turizmui, visuomeninei paskirčiai ar turizmo infrastruktūrai, gyvenamai paskirčiai.</p> <p>Parengti specialiuosius planus patikslinant teritorijų ir apsaugos zonų ribas ir paveldotvarkos priemones.</p>
	<p><u>Buv. dvarų sodybų fragmentai</u></p>	<p>Inicijuoti neįrašytų į LR Kultūros paveldo registrą fragmentų įrašymą.</p>
4.	<p><u>Ivykių, laidojimo vietos, monumentai:</u></p> <p>Žuvimo vietos, kapinės, žymių žmonių kapai, senosios žydų kapinės, karių kapinės, genocido vietos.</p>	<p>Pritaikomos kultūriniam-pažintiniam turizmui, prioritetas – viešoji pagarba. Paveldotvarkos projektų, pritaikant lankymui parengimas.</p> <p>Laidojimo vietos, neįtrauktos į LR Kultūros vertybių registrą tvarkomos pagal kapinių taisykles.</p>

Remiantis Europos kultūros paveldo apsaugos dokumentais kultūros vertybės saugomos jas naudojant. Kėdainių rajono savivaldybės bendrajame plane kultūros paveldo apsauga numatoma realizuoti pritaikant jį viešajam pažinimui ir naudojimui, kultūriniam turizmui plėtoti.

Kultūros paveldo teritorijų ribos bei konkretesnis kultūros paveldo objektų pritaikymas detalizuojamas specialiuosiuose kultūros paveldo objektų apsaugos planuose.

1.4 Socialinė aplinka

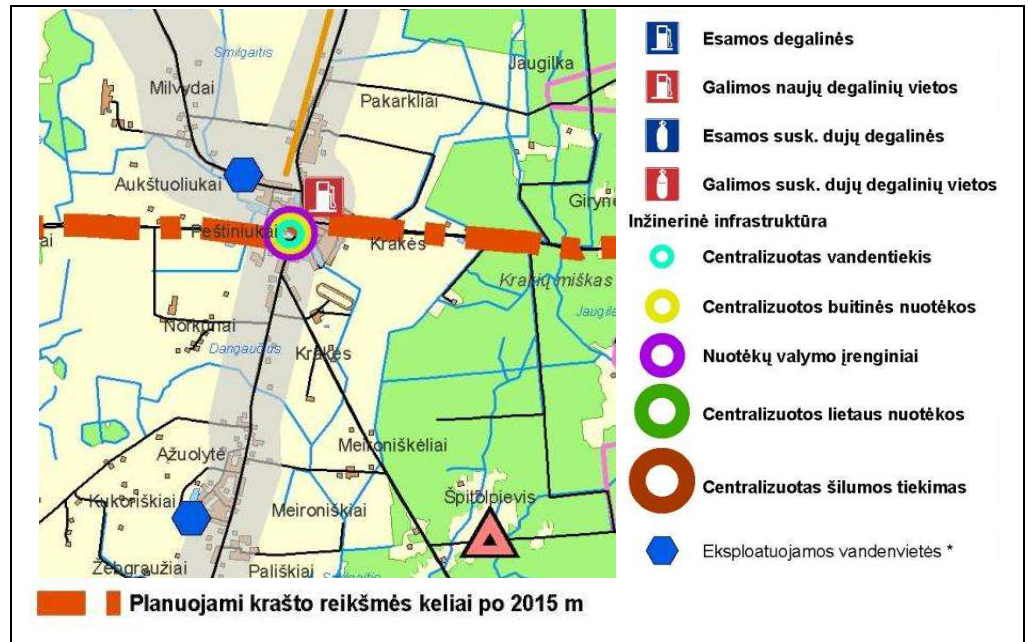
Kėdainių rajono savivaldybės teritorijos bendrajame plane numatytos tokios vietinių b ir c centrų plėtros kryptys:

- Socialinis būstas, kurio dalis bendroje rajono būsto struktūroje turėtų sudaryti 5-10%. Šis būstas skiriamas ne vien socialiai remtiniems žmonėms, bet ir tiems vyresnio amžiaus vienišiams gyventojams, kurių būstas kaimuose, vienkiamiuose yra nesaugus, sunkiai parduodamas ir kuriems reikalinga parama bei globa.
- Aukštos kokybės būstas, kuris būtų finansuojamas privačių specialistų, kurių darbu suinteresuoti vietiniai centrai – lėšomis ir kurio statybai savivaldybė teiktų paramą, pagalbą ir pan.
- Inžineriniai tinklai, gatvės, atliekų surinkimo sistemų, jų plėtra, modernizavimas, naudojimas ir priežiūra.
- Viešojo transporto sistemos vystymas, jos aptarnavimo lygio ir kokybės užtikrinimas.
- Galimiems investitoriams (pramonė, transportas, sandėliavimas, medicinos, prekybos ir kt. paslaugos) parengta pasiūlos investuoti sistema, kurią sudarytų iš anksto paruošti objektai (sklypai, pastatai) ir aiškiai apibrėžtos sąlygos bei reikalavimai ir t.t.

2020117087-K-AR	Lapas	Lapų	Laida
	12	23	0

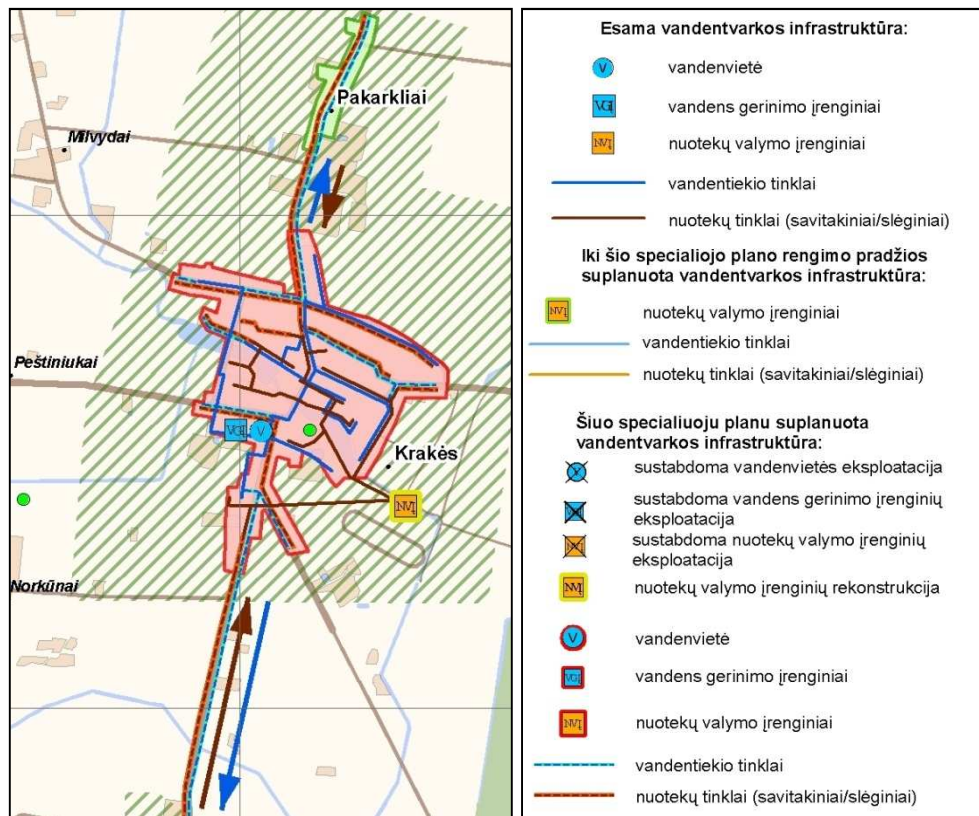
1.5 Inžinerinė infrastruktūra

Kėdainių rajono savivaldybės teritorijos bendrajame plane nurodoma tokia miestelio inžinerinė infrastruktūra: centralizuotas vandentiekis ir buitinės nuotėkos bei nuotėkų valymo įrenginiai (žr. 6 pav.).



6 pav. Inžinerinės infrastruktūros ir susisiekimo plėtra (Kėdainių raj. BP)

Vandentiekio tinklai pakloti beveik visuose miestelio gatvių inžineriniuose koridoruose (P. Lukšio, Alytaus, Vilniaus, Vasario 16-osios, J. Basanavičiaus, Smilgos, Dariaus ir Girėno, Kranto, Sodų ir Valstiečių g.) Buitinių nuotėkų tinklai pakloti Vilniaus g., Vasario 16-osios g., Smilgos g., Valstiečių g. ir dalyje P. Lukšio g. Trūkstantis vandentiekio ir buitinių nuotėkų tinklų atkarpos numatytos 2010-11-03 patvirtintame Kėdainių rajono savivaldybės vandens tiekimo ir nuotėkų tvarkymo infrastruktūros plėtros specialiajame plane. Šiame planavimo dokumente numatoma ir Krakėjų nuotėkų valymo įrenginių rekonstrukcija. (žr. 7 pav.).



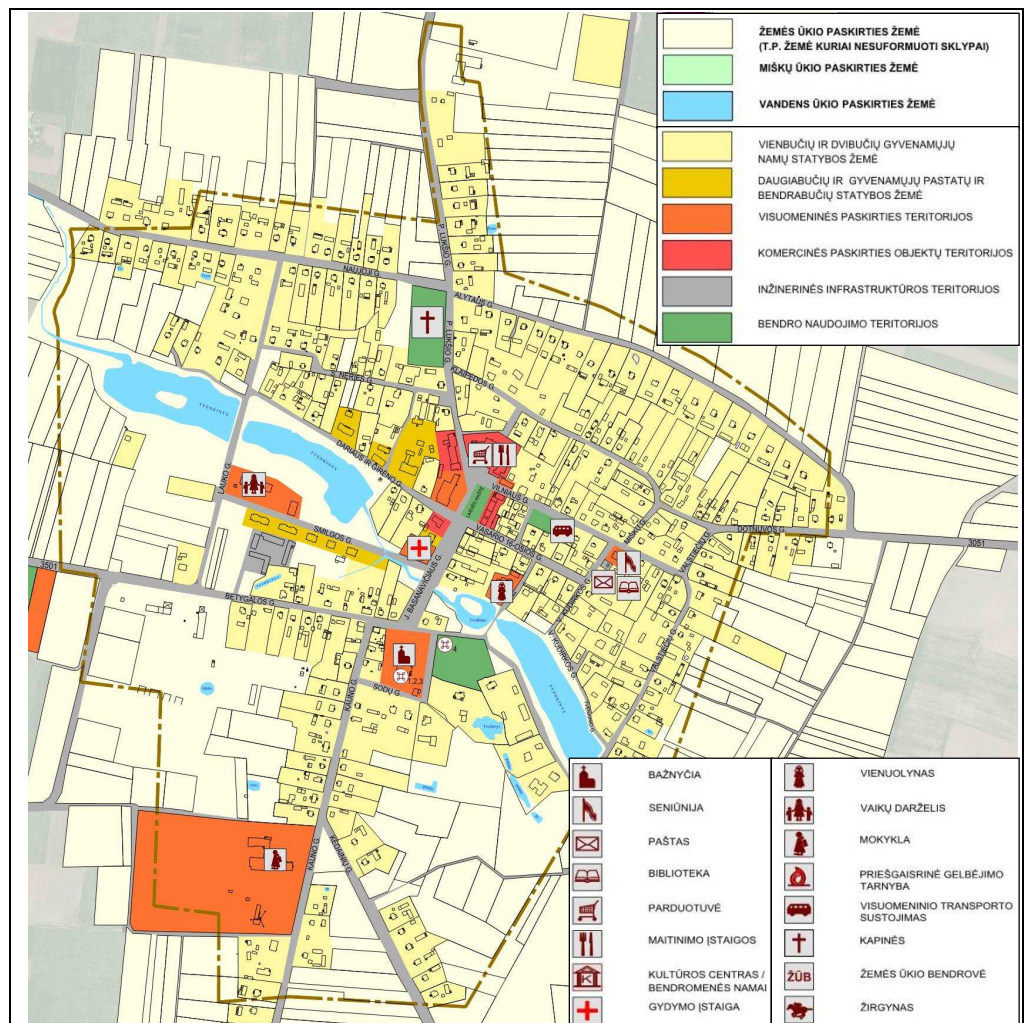
7 pav. Kėdainių rajono savivaldybės vandens tiekimo ir nuotekų tvarkymo infrastruktūros plėtros specialaus plano ištrauka

1.6 Susisiekimo sistema

Kėdainių rajono savivaldybės teritorijos bendrajame plane numatytas Krakės miestelį kertantis krašto kelias (siūlomas įrengti po 2015m., esamų kelių pagrindu). Miestelio rytiniame pakraštyje, greta numatytojo krašto kelio nurodyta ir galima vieta naujos degalinės statybai (žr. 6 pav.).

2 Konceptiniai pasiūlymai (I alternatyva)

Pirmoji alternatyva – **natūralios raidos alternatyva** – remiasi esamos būklės išlankymo principu. Jis atitinka esamą miestelio būklę ir natūralias raidos tendencijas, nustatytas esamos būklės analizės stadijos metu. Šioje alternatyvoje esamos miestelio administracinės ribos nekoreguojamos (8 pav.).



8 pav. Ištrauka iš rengiamo Krakių miestelio BP esamos būklės analizės

3 Konceptiniai pasiūlymai (II alternatyva)

Antroji Krakių miestelio bendrojo plano koncepcijos alternatyva – **racionalios plėtros alternatyva**. Ji pagrįsta kompaktiško ir patrauklaus miestelio formavimo idėja.

Pagrindinės miestelio vystymo kryptys :

- **Socialinė kryptis:** gyvenamosios aplinkos patrauklumo didinimas ir gyvenimo kokybės gerinimas, apimantis visuomeninio aptarnavimo užtikrinimą, transporto ryšių gerinimą (ar naujų formavimą), aprūpinimą reikiama inžinerine infrastruktūra ir užimtumo skatinimą miestelyje ir gretimose teritorijose.
- **Ekonominė kryptis:** verslo skatinimas ir turistinio potencialo vystymas. Tai smulkaus verslo ir amatų miestelyje atgaivinimas, esamų turimo objektų plėtojimas ir naujų kūrimas, formuojant patrauklių turizmo trasų tinklą.
- **Urbanistinė kryptis:** tolygi, kompaktiška funkciškai pagrįsta miestelio teritorijos plėtra, apimanti urbanizuotų teritorijų aplinkos kokybės gerinimą ir optimalią gyvenamųjų teritorijų plėtra, gamtinių komponentų ir kultūros paveldo objektų puoselėjimą.

3.1 Administracinės ribos

Vienas iš Krakių miestelio bendrojo plano uždavinių - tikslinti miestelio teritorijos administracinės ribas. Esamos būklės analizė parodė, kad dabartinė miestelio administracinė riba komplikuoja teritorijų planavimo dokumentų rengimą, nuosavybės dokumentų išdavimą, neigiamai įtakoja miestelio plėtra.

Racionalios plėtros alternatyvoje siūloma administracinę ribą koreguoti atsižvelgiant į suformuotų ir įregistruotų sklypų ribas. Taip pat siūloma prie Krakių teritorijos prijungti šiuo metu už miestelio ribos esančius vienbučių - dvibučių gyvenamųjų namų statybos sklypus (žr. grafinėje dalyje): 3 pietų pusėje (palei Kauno g.) ir 4-5 šiaurės vakaruose (Naujoji g.).

2020117087-K-AR	Lapas	Lapų	Laida
	16	23	0

Krakių miestelio bendrojo plano galiojimo ribą siūloma tapatinti su pirmąja miestelio gyvenamųjų teritorijų plėtros zona (numatyta Kėdainių rajono bendrajame plane).

3.2 Funkcinio zonavimo prioritetai

Krakių bendrojo plano rengimo koncepcijos stadijoje miestelio teritorijoje išskiriami tokie žemės naudojimo prioritetai: gyvenamųjų teritorijų plėtros, mišrios centro teritorijos, rekreacinio prioriteto, miško įveisimo, žemės ūkio, pramonės ir komercijos.

Gyvenamųjų teritorijų plėtra

Krakių miestelio vyraujantis užstatymas - sodybinio tipo gyvenamieji namai (vienbučiai- dvibučiai) ir keli daugiabučiai.

Miestelio ribose dar yra žemės ūkio paskirties sklypų, įsiterpusių gyvenamojoje teritorijoje. Kadangi žemės ūkio paskirtis miestelyje yra neprioritetinga, siūlytina ją konvertuoti į kitą (gyvenamąsias teritorijas, visuomenines, komercines ir kt.).

Vystant kompaktiško ir patrauklaus miestelio formavimo idėją pirmąją gyvenamųjų teritorijų plėtra yra siūloma miestelio ribose, o antraeilei plėtrai (esant tokiam poreikiui) numatytos gyvenamųjų teritorijų plėtros zonos už miestelio administracinės ribos.

Mišri centro teritorija

Mišrios centro teritorijos sąvoka apima tokius kitos paskirties žemės naudojimo būdus, kaip gyvenamųjų teritorijų, visuomeninės paskirties objektų ir komercinės paskirties objektų teritorijos.

Centrinėje miestelio dalyje, abipus J. Basanavičiaus gatvės, telkiasi pagrindiniai miestelio visuomeninio aptarnavimo objektai: kavinė-baras, parduotuvė, kultūros centras, ambulatorija ir vaistinė. Ši gatvė, jungianti bažnyčią su Laisvės aikšte, yra pagrindinė miestelio bendruomenės veiklos erdvė. Anksčiau ši mišri centro teritorija apėmė ir Vilniaus bei Betygalos gatves, kur telkėsi tokie smulkaus verslo objektai kaip ledų krautuvėlė, duonos parduotuvė, mėsinė ir kojinių dirbtuvės.

Koncepcijos II-oje alternatyvoje numatoma praplėsti mišrią centro teritoriją iki ankstesnio dydžio, sudarant prielaidas įvairių smulkaus verslo objektų ir amatų dirbtuvių atsiradimui. Išskirtinės veiklos ar amatų atsiradimas galėtų tapti turizmo traukos objektu ir pritraukti verslo investicijų į miestelį. Ši koncepcijos siūlymą pagrindžia ir Kėdainių rajono bendrojo plano sprendinys - krašto kelias, numatytas esamo rajoninio kelio Nr. 350 pagrindu (miestelio ribose sutampančio su Betygalos, J. Basanavičiaus, Vilniaus ir Dotnuvos gatvėmis).

Prioritetas numatytoje mišrioje centro teritorijoje būtų teikiamas visuomeninės ir komercinės paskirties objektų planavimui. Smulkaus verslo atvejais, komercijos funkcija galėtų atsirasti esamuose gyvenamųjų teritorijų žemės sklypuose.

Bendro naudojimo erdvių ir želdynų prioritetas

Vadovaujantis esamos būklės analize, Krakių miestelyje esančių tvenkinių rekreacinis potencialas nėra tinkamai išnaudojamas. Teritorijoms prie tvenkinių nėra suformuoti sklypai, nenustatyti naudojimo režimai ir reglamentai.

Tvenkinių išsidėstymas labai palankus formuoti darnią miestelio bendro naudojimo želdynų sistemą su dviračių ir pėsčiųjų takais jungiančiais akcentuotas aktyvios ir pasyvios rekreacijos zonas.

Koncepcijos II-oje alternatyvoje siūloma teritorijas su tvenkiniais paversti "žaliuoju miestelio koridoriumi", numatant čia rekreacinio prioriteto sklypus (miestelio bendro naudojimo želdynų formavimui su aktyvios ar pasyvios rekreacinės veiklos zonomis). Šių teritorijų patrauklumui stiprinti, siūloma kurti vieningą dviračių ir

2020117087-K-AR	Lapas	Lapų	Laida
	17	23	0

pėsčiųjų takų sistemą, turinčią ryšius ne tik su miestelio ribose bet ir su kitais greitime aplinkoje esančiais turizmo traukos objektais.

Žemės ūkio vystymo prioriteto teritorijos

Vadovaujantis esamos būklės analize, Krakių miestelyje esantis hipodromas nėra išnaudojamas kaip turizmo infrastruktūros objektas.

LIETUVOS HIPODROMŲ PLĖTROS STUDIJOJE (parengtoje UAB “Ekonominės konsultacijos ir tyrimai” 2008 m.) akcentuojamas hipodromų paslaugų sektoriaus plėtros galimas teigiamas poveikis Lietuvos ir atskirų regionų, kuriuose bus vystoma hipodromų infrastruktūra, turizmo sektoriaus plėtrai per papildomų turistų srautų pritraukimą į regioną. Dokumente Krakių ŽŪB priklausantis hipodromas minimas, kaip vienas iš 15 Lietuvos hipodromų, kuris vertinamas kaip vietinės reikšmės. Jį siūloma išnaudoti krašto žirgininkystės ūkių reikmėms (bandomieji jojimai, treniruotės) bei vietinės svarbos žirgų lenktynėms ir šventėms organizuoti.

Remiantis anksčiau minėtu dokumentu, koncepcijos II-oje alternatyvoje siūloma išnaudoti hipodromą, kaip turizmo traukos objektą, numatant jame rekreacijai reikalingą infrastruktūrą ir reikalingus ryšius, kurie jungtų su kitais turizmo traukos objektais (pvz.: dviračių trasas, vedančias į seniūnijoje esančias kaimo turizmo sodybas). Hipodromo teritorijai numatomas žemės ūkio vystymo prioritetas (žirgų auginimui ir veisimui).

Teritorijos pramonei, sandėliavimui ir komercijai kurti

Remiantis Krakių esamos būklės analizės duomenimis, vienas iš pagrindinių planavimo uždavinių - sustabdyti miestelio gyventojų mažėjimą, sudarant palankias sąlygas jame gyventi ir vystyti veiklą.

Socialinio miestelio vystymo kryptis apima užimtumo skatinimą miestelyje ir greitime teritorijose. Tam tikslui turi būti kuriamos naujos darbo vietos, steigiamos gamybos ir komercijos įmonės.

Pagrindinis miestelio ekonominio vystymo tikslas - pritraukti galimas investicijas į miestelį. Jam įgyvendinti būtina numatyti potencialiai tinkamas teritorijas gamybai vystyti.

Koncepcijos II-oje alternatyvoje miestelio plėtros zonoje (už miestelio administracinės ribos) išskiriamos 2 teritorijos pramonei, sandėliavimui ir komercijai kurti. Pirmoji pramonei numatyta teritorija yra miestelio prieigose, palei 2 rajono kelius: Nr. 2004 (jungiantį su Kaunu) ir Nr. 2006 (jungiantį su Kėdainiais). Susisiekimo prasme ši teritorija būtų prioritetinė. Antroji pramonei numatyta teritorija yra miestelio šiaurinėje dalyje palei rajono reikšmės kelią Nr. 2003.

Teritorijos komercinei veiklai

Kėdainių rajono savivaldybės teritorijos bendrajame plane numatytas Krakių miestelį kertantis krašto kelias (siūlomas įrengti po 2015m., esamų kelių pagrindu). Miestelio rytiniame pakraštyje, greta numatytojo krašto kelio nurodyta ir galima vieta naujos degalinės statybai. Tam tikslui Krakių miestelio bendrajame plane ši teritorija išskiriama kaip palanki komercinei veiklai vystyti.

Miestelio centrinėje dalyje komercinei veiklai palankūs sklypai neišskiriami, kadangi šią veiklą apima mišrios centro teritorijos sąvoka.

3.3 Planinės- erdvinės struktūros vystymas

Atsižvelgiant į Krakių miestelio esamą būklę bei vystymo potencialą, jo plėtra numatoma pirmenybę teikiant kokybiniais, o ne kiekybiniais rodikliais. Tai susiję su gyvenamųjų teritorijų koncentravimu, aptarnavimo infrastruktūros gerinimu, centrinės miestelio dalies atgaivinimu, rekonstruojant ir pritaikant naudojimui esa-

2020117087-K-AR	Lapas	Lapų	Laida
	18	23	0

mus (apleistus pastatus). Teikiant prioritetą kokybinei plėtrai, Krakių miestelio bendrojo plano galiojimo ribą siūloma tapatinti su pirmąja miestelio gyvenamųjų teritorijų plėtros zona (numatyta Kėdainių rajono bendrajame plane).

Konceptualūs miestelio erdvių skaidymo ir formavimo principai, kuriami pasitelkiant kompaktiško ir patrauklaus miestelio formavimo idėją bei vadovaujantis anksčiau įvardintomis Krakių miestelio plėtros kryptimis:

- › **Socialinė miestelio plėtros kryptis.** Ji orientuota į gyvenamosios aplinkos patrauklumo didinimą ir gyvenimo kokybės gerinimą, užtikrinat visuomeninį aptarnavimą, gerinat transporto ryšius ir inžinerinę infrastruktūrą bei didinat užimtumą miestelyje ir gretimose teritorijose (darbo vietų kūrimas).
- › **Ekonominė miestelio plėtros kryptis.** Ji orientuota į verslo skatinimą ir turistinio potencialo vystymą. Tai smulkaus verslo ir amatų miestelyje atgaivinimas, esamų turimo objektų plėtojimas ir naujų kūrimas, formuojant patrauklių turizmo trasų tinklą.
- › **Urbanistinė miestelio plėtros kryptis.** Ji orientuota į kompaktiško ir funkciškai pagrįsto miestelio formavimą bei tolygią plėtrą. Tai urbanizuotų teritorijų aplinkos kokybės gerinimas, optimali gyvenamųjų teritorijų plėtra (pirmiausia užpildant miestelio ribose esančias teritorijas), gamtinių komponentų ir kultūros paveldo objektų puoselėjimas (bendrojo naudojimo želdynais jungiant juos į patrauklią turizmo ir rekreacijos objektų sistemą).

Pagrindiniai Krakių miestelio planinės - erdvinės struktūros vystymo principai:

1. Gyvenamųjų teritorijų koncentravimas (gyvenamųjų teritorijų plėtros prioritetą teikiant neužstatytose teritorijose miestelio ribose).
2. Vienbučių- dvibučių gyvenamųjų namų statybos prioritetas, bei esamų tribučių (bendrabučių) atnaujinimas
3. Esamų urbanistinių erdvių funkcinis pritaikymas bendruomenės poreikiams.
4. Tinkamo želdynų (atvirų ar iš dalies atvirų erdvių) ir užstatytų teritorijų santykio parinkimas.
5. Bendruomenės veiklos branduolių formavimas miestelyje.

Kuriant erdvinį miestelio vystymo modelį išskiriamos 2 tipų erdvės: urbanistinės (formuojamos užstatymu) ir atviros ar iš dalies atviros gamtinės erdvės (formuojamos želdynais ir pan.).

Komercijos ir paslaugų zona

Miestelio centrinėje dalyje išskiriama erdvė, kur siūloma sutelkti visuomeninio aptarnavimo objektus: įvairias krautuvėles, reprezentatyvias amatų dirbtuves, paslaugų objektus ir pan. Ši miestelio centrinėje dalyje išskiriama zona - pagrindinė miestelio veiklos ir gyvybės ašis. Tai palanki vieta ir polifunkcinei viešajai erdvei sukurti.

2020117087-K-AR	Lapas	Lapų	Laida
	19	23	0

Kultūrinės veiklos bei renginių bran- duolys

Krakių miestelyje bendruomenės veikla telkiasi Laisvės aikštėje ir jos prieigose. Įvertinus šį jau susiformavusį reiškinį, bei aikštę formuojančio užstatymo potencialą koncepcijos II-oje alternatyvoje ši vieta akcentuojama kaip kultūrinės veiklos bei renginių branduolys, kurio plėtra paremta polifunkcinės viešosios erdvės formavimo principu.

Priemonės siūlomam koncepcijos sprendiniui įgyvendinti:

- › Viešąją erdvę supančių pastatų vizualinės kokybės gerinimas.
- › polifunkcinės erdvės kūrimas (parenkant tinkamas dangas ir skaidančių elementų vietas bei santykį).
- › ryšių su kitomis viešosiomis erdvėmis bei rekreaciniais objektais formavimas (numatant dviračių ir pėsčiųjų takus).
- › Viešąją erdvę formuojančio užstatymo funkcinis orientavimas į visuomenės aptarnavimą ir paslaugas (vertimas traukos objektais).

Rekreacinės veiklos branduoliai

Kuriant darnią miestelio erdvinę struktūrą, siūloma teritorijas su tvenkiniais pritaikyti rekreacinei veiklai. Koncepcijos II-oje alternatyvoje numatomi 3 pagrindiniai rekreacinės veiklos branduoliai: 2 aktyvios rekreacijos zonos ir viena pasyvios rekreacijos zona. Dvi iš jų numatomos prie miestelyje esančių tvenkinių.

Miestelio vakarinėje dalyje (prie vaikų darželio pastato) greta tvenkinio siūloma aktyvios rekreacijos zona - galimai vaikų žaidimo aikštei bei lauko sporto zonai kurti.

Greta bažnyčios, praplečiant esamo parkelio teritoriją iki pat tvenkinio, numatoma pasyvios rekreacijos zona (pasivaikščiavimams, piknikams ir pan. veiklai).

Trečioji rekreacijos zona siūloma hipodromo teritorijoje su tikslu paversti jį turizmo traukos objektu, sukuriant rekreacijai reikalingą infrastruktūrą. Jį planuojama išnaudoti krašto žirgininkystės ūkių reikmėms (bandomieji jojimai, treniruotės) bei vietinės svarbos žirgų lenktynėms ir šventėms organizuoti. Suplanavus tinkamas jungtis tarp seniūnijoje esančių turizmo objektų ir hipodromo, jo veikla galėtų būti papildyta pramoginio jodinėjimo paslauga.

3.4 Kultūros paveldo tvarkymas

Remiantis Europos kultūros paveldo apsaugos dokumentais kultūros vertybės saugomos jas naudojant. Kėdainių rajono savivaldybės bendrajame plane kultūros paveldo apsauga numatoma realizuoti pritaikant jį viešajam pažinimui ir naudojimui, kultūriniam turizmui plėtoti.

Susisiekimo galimybių gerinimas miestelyje ir jo gretimybėse sudarytų prielaidas kultūros vertybių saugojimui naudojant. Tam tikslui dviračių ir pėsčiųjų takais Krakių miestelyje formuojami ryšiai tarp rekreacinių ir aptarnavimo erdvių bei kultūros paveldo objektų. Specialiaisiais planais numačius miestelyje planuojamų dviračių ir pėsčiųjų takų jungtis su Krakių seniūnijoje esančiomis kaimo turizmo

2020117087-K-AR	Lapas	Lapų	Laida
	20	23	0

sodybomis, miestelis bei jame esantis kultūros paveldas būtų pritaikytas viešajam pažinimui ir naudojimui. Krakių miestelio turistinio potencialo analizė pateikta 9 pav.

Kultūros paveldo teritorijų ribos bei konkretesnis kultūros paveldo objektų pritaikymas turi būti detalizuojamas specialiuosiuose kultūros paveldo objektų apsaugos planuose.

Vadovaujantis A. Miškinio ir N. Steponaitytės tyrimais "Lietuvos urbanistikos vertybių išaiškinimas ir jų paveldosauginio statuso nustatymas" siūloma inicijuoti kreipimąsi į Kultūros paveldo departamentą, kad būtų apsvarstyta galimybė įrašyti Krakių miestelio istorinį centrą į LR Nėkilnojamųjų kultūros vertybių registrą ir nustatyti teritorijos vertingąsias savybes bei reikšmingumo lygmenį. Taip pat siūloma inicijuoti ir vertingųjų savybių nustatymą išlikusiems originalios architektūros pastatams bei jų įrašymą į LR Nėkilnojamųjų kultūros vertybių registrą. Saugotini miestelio urbanistinę struktūrą formuojančių pastatų tūriai, medžiagiškumas, detalių mastelis.

Planuojama miestelio plėtra numatoma išsaugant istoriškai susiformavusį kultūrinį kraštovaizdį ir tinkamai respektuojant istorinį centrą su bažnyčios akcentu aplinkinėse erdvėse. Tam tikslui sprendinių konkretizavimo stadijoje numatoma išskirti teritorijas kurioms reglamentuoti užstatymo parametrai.

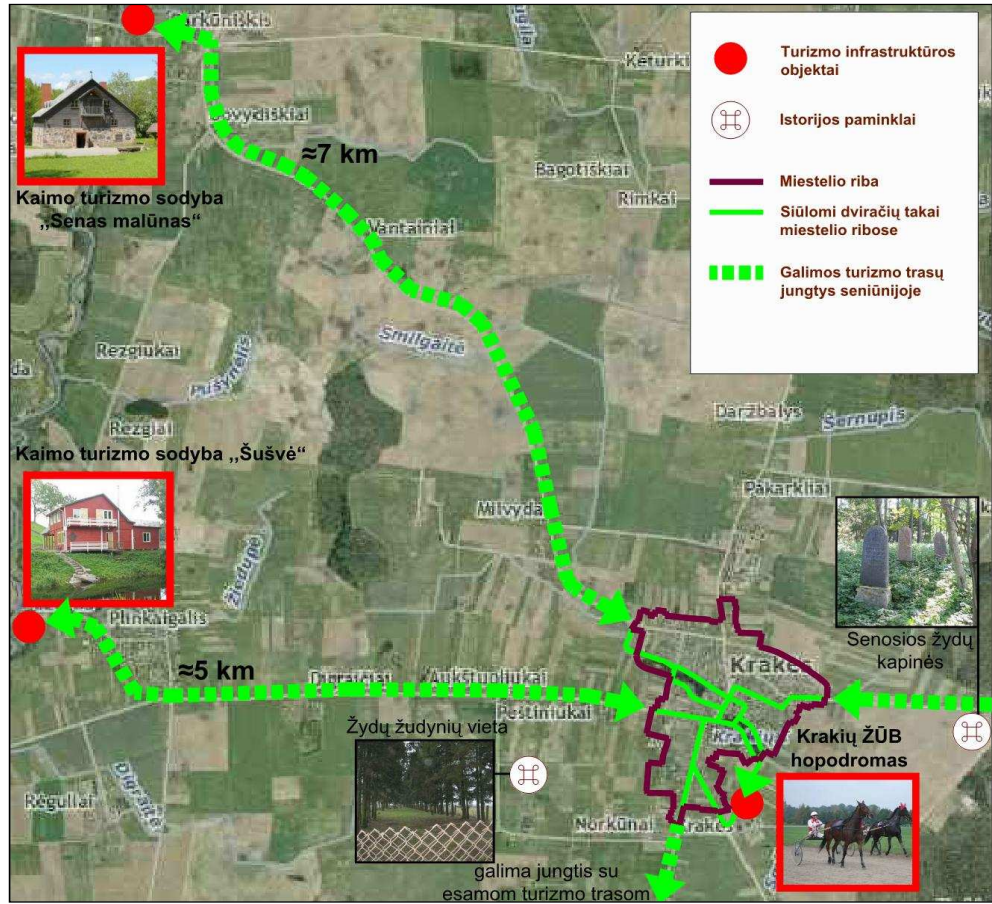
3.5 Susisiekimo sistemos ir turizmo infrastruktūros vystymas

Patekimas į miestelį yra galimas penkiais rajono reikšmės keliais (kelio Nr.: 2003, 2004, 2006, 2011 ir 3501), kurie sudaro palankius ryšius su Kaunu, Kėdainiais, Raseiniais, Šeduva, Jonava ir kitais smulkesniais rajono miesteliais bei gyvenvietėmis. Į Krakių miestelį vedantis rajono reikšmės kelias (Nr. 3501), per krašto kelią 144 (Jonava-Kėdainiai-Šeduva) jungia miestelį su Kėdainiais ir Jonava. Magistralinis kelias A6 Kaunas-Zarasai-Daugpilis (tarptautinis kelio Nr. E262) sudaro palankias susisiekimo galimybes su Kaunu bei Ukmerge.

Vadovaujantis Kėdainių rajono savivaldybės teritorijos bendruoju planu, numatomas krašto kelias kertantis miestelį (siūlomas įrengti po 2015m., esamo rajono reikšmės kelio Nr. 3501 pagrindu). Miestelio rytiniame pakraštyje, greta numatytojo krašto kelio nurodyta ir galima vieta naujos degalinės statybai. Taip pat, įvertinus faktą, kad dalis rajono reikšmės kelio Nr. 2006 neturi asfalto dangos, siūlytina jį asfaltuoti, sudarant prielaidas palankesnei (artimesnei) jungčiai su Kėdainiais susiformuoti.

Susisiekimo galimybių gerinimas teigiamai paveiktų miestelio, kaip turizmo objekto išnaudojimo galimybes. Numatant Krakių miestelyje formuojamų rekreacinių ir aptarnavimo erdvių jungtis su Krakių seniūnijoje esančiomis kaimo turizmo sodybomis, miestelis būtų įjungtas į vieningą kaimo turizmo organizavimo sistemą (žr. 9 pav.).

2020117087-K-AR	Lapas	Lapų	Laida
	21	23	0



9 pav. Krakių miestelio turistinio potencialo analizė

3.6 Inžinerinės infrastruktūros plėtra

Krakių miestelio inžinerinės infrastruktūros plėtrą numatoma vykdyti modernizuojant ir gerinant esamus tinklus bei planuojant naujus tolygiai su urbanistine plėtra.

Krakių miestelio aprūpinimas vandentiekio ir nuotėkų tinklais yra numatytas 2010-11-03 patvirtintame Kėdainių rajono savivaldybės vandens tiekimo ir nuotėkų tvarkymo infrastruktūros plėtros specialiajame plane. Šiame planavimo dokumente numatoma ir Krakių nuotėkų valymo įrenginių rekonstrukcija.

Paviršinių nuotėkų surinkimas ir valymas pagal poreikį bus numatomas miestelio bendrojo plano sprendinių konkretizavimo stadijoje.

2020117087-K-AR	Lapas	Lapų	Laida
	22	23	0

GRAFINĖ DALIS

2020117087-K-AR	Lapas	Lapų	Laida
	23	23	0